

ORATOWN

Public Relations

7

JULY
2018

健やかな
未来であれ

※前原浅間神社「初山」(関連23ページ)

中央公民館のホール [Close Up]

愛称を決める **決選投票** に参加を!!

[Monthly PickUp] 中央公民館

9/1(土)・2(日)

開館記念式典・オープニングイベント

新 [Close Up] 8月1日から配信開始
おうらお知らせメール

[Close Up]

「邑楽」が気になる人



愛称を決める 決選投票に参加を

応募総数は877作品
最終候補5作品からは投票で

5月1日から5月31日の期間で、ホールの愛称を募集したところ、予想をはるかに超える多くのかたから応募をいただきました。ありがとうございました。

応募総数は877作品。この中から、邑楽町中央公民館ホール愛称選考委員会による厳正な審査の結果、5作品が最終候補として選ばれました。

この最終候補から中央公民館ホールの愛称を決定する投票を実施します。この投票によって、町の生涯学習の拠点となる中央公民館のホールの愛称が決まります。これから長い間使用するホールです。一人でも多くの皆さんのご参加をお待ちしています。

あなたの一票で決まる！

▼投票期間 平成30年7月1日(日)～7月31日(木)
▼投票資格(次のいずれかに該当する人)

- ① 邑楽町内在住または在勤
- ② 中野公民館、長柄公民館、ヤングプラザ、図書館、町民体育館を利用している
- ※ 町外在住の人でも各施設の登録団体に所属している人、図書館利用カードの登録をしている人には投票資格があります。
- ▼投票方法 左ページ参照
- ▼投票用紙の配布場所と投票会場 中野公民館・長柄公民館・ヤングプラザ・図書館・町民体育館・邑楽町役場(2階生涯学習課)
- ※ 投票用紙は、町ホームページからも印刷可能です。
- ▼投票時間 各施設の開館(開庁)時間
- ▼決定方法 投票結果を邑楽町中央公民館建設検討委員会で確認し、最多得票数を獲得した作品をホールの愛称として決定します。なお、最多得票数が同数となった場合は建設検討委員会の協議により決定します。
- ▼その他 応募状況や審査結果の確認などの問い合わせにはお答えできません。

最終候補の5作品

| 番号 | 愛称候補 | 説明 |
|----|----------|---|
| ① | おうらの杜 | 中央公民館が建つ邑楽町の役場周辺は、杜にかこまれていてすばらしい環境です。今後は、いろいろな情報の発信点となることを期待します。 |
| ② | 邑のホール | 邑楽町の邑から命名しました。子どもから高齢の方まで呼びやすいと思います。「邑」は群がる(集う・集まる)に通じる言葉です。全国の人たちに、広く「邑」の文字を知ってほしいという気持ちも込めています。 |
| ③ | 木楽々ホール | 木の温もりに溢れた内装でホール東側の壁面が解放でき、中庭と一体で活用できる楽しいホールなので愛称としました。愛称には「木の温もりに包まれた、楽しさあふれるホール」として多くの町民に愛され、親しまれることの願いを込めました。 |
| ④ | 邑の森ホール | 木をたくさん使っているホールであるため、この愛称を考えました。「邑」という漢字のようにたくさんの人が集まるホールになってほしいという願いを込めました。 |
| ⑤ | ゆめみらいホール | 未来に向けて夢が詰まっているホールになればいいなと思ったので、この愛称にしました。 |

①おうらの杜 ②邑のホール ③木楽々ホール ④邑の森ホール ⑤ゆめみらいホール



最終候補に5作品



座席数は350席 最大490席まで増やせる！
本格的なホールで 響きや照明効果に配慮！
電動可動席や昇降床を装備 演者のニーズに応える！
東側の壁面を開放すると 中庭と一体で活用できる！
木の温もりにあふれた 落ち着いた内装！

投票方法はこちら!!

所定の投票用紙に必要事項を記入



所定の投票用紙に①住所②氏名③年齢④連絡先⑤町内在勤の人の場合はその勤務先名、町社会教育施設の利用登録者の場合はその施設名や団体名(所属していれば)などを記入する。

必要事項に記入漏れがある場合は、無効です。

これがいい!に「○」を



5作品の中から、たくさんの人に親しまれ、愛着の持てる愛称を1作品選び、投票をしてください。

2作品以上を選び、投票された場合は、全て無効です。

投票用紙を直接投票箱へ



投票用紙を直接投票箱へ入れてください。投票が有効になるのは所定の投票用紙のみです。

投票は1人1回限りです。2票以上投票された場合は、全て無効です。

投票結果ならびに愛称発表は 広報おうら9月号で(予定)

▶問合先

町教育委員会生涯学習課生涯学習係
☎47-5043 FAX89-0136

撮影協力 ■阿部寛子さん、進歩ちゃん、智帆ちゃん、真奈穂ちゃん■

★中央公民館★ 開館記念式典 オープニングイベント

[Monthly PickUp]

9/1(土)・2(日)

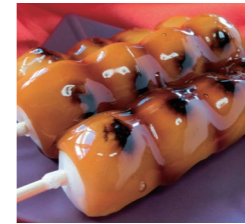
レインボウ横丁

～さあ、寄って～

お腹が空いたら、こちらどうぞ。やきそば、やきトウモロコシ、クッキー、ポップコーン、わたあめ、駄菓子、かき氷などを元気いっぱいな出店者(利用団体など)が真心と愛情を込めて販売します。

日時 9月1日(土) 午前10時～午後4時
9月2日(日) 午前10時～午後3時

場所 中庭、ピロティ



中央公民館が完成しましたね。こういう出来事は町が活性化していくような気がしてワクワクします。オープニングイベントのボランティアには募集記事を見て(広報おうら5月号)すぐに応募しました。開館までにたくさんのかたがたの気持ちや手や心がこもって完成した中央公民館に、町民の一人としてどんな形でも関わりたいかったです。どんな新しいつながりが生まれるか、楽しみです。

オープニングイベント
ボランティアスタッフ
長山慎太郎さん(渋谷・19区)



ヒップホップダンス
Dance Studio Home

クラシックピアノ
志村和音

ジャズ
On GreenField Jazz Quartet

管打楽器演奏
サマーウィンドアンサンブル
佐復吉弘

ヴァイオリンとピアノ
Ciel(シエル)

津軽三味線
梅若梅秀・梅秀会社中

フラメンコ
Academia Duende Flamenco
中島成美

おうら虹色カーニバル

(オープニングイベント+グランドフィナーレ)

邑楽町にゆかりのあるアーティスト7組が一堂に会し、華麗なるパフォーマンスを行います。

照明、音響も最新の設備でステージに花を添えます。出演者のコラボレーションステージもあり、ショーとしての

見応えはバツグン。邑楽町中央公民館の新ホールの幕開けにふさわしい内容です。

イベントは2日間で3回行います。内容は全て同じです。入場には整理券が必要です。

日時 ①9月1日(土) 午後2時～3時20分
②9月2日(日) 午前10時～11時20分
③9月2日(日) 午後2時～3時20分

場所 ホール

整理券 各回とも400人(先着順)・無料
配布場所▶中央公民館事務室
配布開始▶町内在住者……
7月21日(土)午前10時
▶町外在住者……
7月28日(土)午前10時

グランドフィナーレ

～めざせ! 500人合唱～

客席と舞台が一体となり、歌います。当日参加でも楽しんでいただけます。

曲目 ♪ふるさと
♪翼をください
♪手紙<sup>～拝啓
十五の君へ～</sup>
ほか

日時 9月2日(日)
午後3時45分～4時30分

場所 ホール

呈茶会

～和のおもてなし～

日時 ①9月1日(土) 午前10時～正午
②9月1日(土) 午後1時～3時
③9月2日(日) 午前10時～正午
④9月2日(日) 午後1時～3時

場所 和室(2階)

整理券 各回とも150人(先着順)・無料
配布場所▶中央公民館事務室前
配布開始▶各回とも開始時間の1時間前



おうらストリートアーティスト～芸術交差点～

(野外イベントなど)

日時 ①9月1日(土) 午前10時45分～午後2時
②9月1日(土) 午後3時20分～4時
③9月2日(日) 午前11時20分～午後2時

場所 中庭、ピロティ、他

演目 ジャグリング、マジック、チアダンス、腹話術、アカペラ演奏、似顔絵、おうら少年少女合唱隊SING!、ワークショップ(バルーンアート、竹細工、おもちゃ作り、おりがみ)、楽器演奏体験、他



わたしたちも、
がんばって歌います。
たくさんの人に
聞いてもらえたら
うれしいです!
会場で待ってまーす!

おうら少年少女合唱隊SING!

邑楽町中央公民館

▶問い合わせ時間※ 午前9時～午後5時30分

▶休館日※ 日・月曜日

▶住所 〒370-0603邑楽町大字中野2569-1

▶電話/ファクス ☎88-1177 ㊟88-2111

※問い合わせ時間と休館日は8月31日(金)までのものです。
9月1日(土)以降は改めてお知らせします。



新

8月1日から配信開始

おうちからお知らせメール

Close Up

おうちお知らせメールは、平成17年4月より運用を開始しました。町から、町内外のイベント情報や防災・防犯情報などの配信を無料で行っています。今回、8月からおうちお知らせメールのサービスのリニューアル。この機会にぜひ利用してみてください。

問合せ先

役場企画課
☎47-15008



お知らせメール担当
主任 唐澤 友樹

？ おうちお知らせメールって？

おうちお知らせメール(以下、お知らせメール)は町からの情報を電子メールでお知らせするサービスです。費用は無料(※1)で、あらかじめ登録した携帯電話やスマートフォン、パソコンに配信します。

どなたでも、無料で使えるサービスです。現在のお知らせメールに登録している人も再登録が必要になります。忘れずに、登録を！

現在、サービス利用者数は3,250人。今後もより多くの情報をお知らせし、多くの利用者にサービスを活用していただくために8月からお知らせメールをリニューアルします。町ではケーブルテレビ(株)と『メール配信に関する協定』を結び、同社のサービスを利用する形で生まれ変わります。どなたでも(※2)簡単に登録(※3)できますので、この機会にぜひご利用ください。

(※1)電子メールの受信に係る通信費・接続費用は利用者負担となります。
(※2)ケーブルテレビに加入してなくても利用できます。
(※3)現在、お知らせメールに登録している人も再登録が必要です。

お知らせメール配信内容

お知らせメールの配信内容は下記の通りです。登録時に自分に必要な情報を4つの中から選択することができます

1 邑楽町 イベント情報

- ◆町内イベント(随時配信)
- ◆近隣市町イベント(月2回)

2 邑楽町 防災・防犯情報

- ◆防災情報(随時配信)
- ↳地震や台風などのお知らせ(町に災害対策本部設置時)
- ↳光化学オキシダント発生や熱中症予防などのお知らせ
- ↳J-ALERT伝達情報によるお知らせ(配信予定)

◆防犯情報(随時配信)

- ↳詐欺被害など発生時のお知らせ
- ↳不審者、その他の防犯関連のお知らせ

3 邑楽町 行政情報

- ◆行政情報(随時配信)
- ↳選挙結果のお知らせ(町議会議員選挙・町長選挙のみ)
- ↳公共バスなどの臨時運休のお知らせ
- ↳迷い人のお知らせ
- ↳その他、関係課(局)より必要と判断されたお知らせ

4 邑楽町 火災情報

- ◆火災情報(随時配信)

今後の配信スケジュール

現在のお知らせメール
7月31日で配信終了

新しいお知らせメール
8月1日から配信開始
(登録は7月2日午前10時から)

お知らせメールは、登録をすると配信されます。まずは、手順に従って登録をお願いします。なお、現在のお知らせメールに登録している人も再度、登録が必要です。

携帯電話・スマホ・PCどこからでも登録可能

登録方法はこちら

お知らせメール登録サイトURL
(スマートフォン・パソコン)
<http://cc9.easypocket.jp/>



お知らせメール登録サイトURL
(携帯電話)
<http://cc9.easypocket.jp/k/>



手順 1 ※手順例はスマートフォンで解説しています。



- ①URLを入力または、QRコードを読み取って、登録ページにアクセスする
- ②左のページが表示されたら、「配信登録はこちら」を選択する

手順 2

- ③メールアドレス入力欄が表示されたら、情報を受け取りたいメールアドレスを入力する
- ④入力完了後、「登録する」を選択する



名前、住所は必要ありません。ケーブルテレビに加入してなくても登録可能です。

手順 3



- ⑤登録したメールアドレスにメールが届く。表示されているURLにアクセスする

※迷惑メール防止の設定をしている人は「cc9.easypocket.jp」を受信できる設定にしてください

手順 4



- ⑥自分が受け取りたい情報の項目をチェックする(配信項目は、右ページの配信内容を確認してください)
- ⑦チェックした後、下の登録ボタンを選択する

手順 5



- ⑧登録したメールアドレスに登録完了メールが届いたら、登録完了

配信は8月1日からですが、会員登録は7月2日午前10時から

スマホをお持ちの人は町の情報をアプリでも

ケーブルテレビ(株)が提供する、専用アプリからでも情報を受け取ることができます。費用は無料です。※ダウンロードの通信料はかかります。



アンドロイド端末の人は、GooglePlayストアから iPhone端末の人は、Appstoreから

「館林ケーブルテレビ」

で検索して左ロゴの無料アプリ「館林ケーブルテレビdぼけっと」をインストールしてください

INTERVIEW

ケーブルテレビ(株) 平野 泰平さん

館林ケーブルテレビ勤務。アナウンサーなども務める。5つの自治体のお知らせメールの導入を担当した実績を持つ。お知らせメール担当者にお話を伺いました。



弊社では公共サービスの一つとしてこのようなメール配信サービスを行っています。このサービスでは、メール配信とスマートフォンアプリ、テレビのデータ放送のコンテンツを連携させています。これによりお客様にあった受信方法を選ぶことができます。特に、スマートフォンのアプリは自信をもっておすすめします。もちろんご利用は無料です。また、デザインも分かりやすさを重視していますので、使いやすいと思います。さらに、内容もイベント情報を始め、おみやみやバスの時刻表、ゴミの分別などを掲載しています。そして、災害時には避難所情報も配信します。ぜひご利用ください。

町とケーブルテレビ(株)でメール配信協定を締結 6月18日、町はケーブルテレビ(株)と「メール配信に関する協定」を締結しました。ケーブルテレビ(株)が運営するメール配信サービスを利用して、おうちお知らせメールが無料で配信できるようになります。協定の調印式は役場で行われ、金子正一町長とケーブルテレビ(株)高田光浩社長が協定書を交わしました。金子町長は「新しくなったメール配信を安全安心なまちづくりの一つとして活用していきたい」と話し、高田社長は「より多くの住民のかたに利用いただき、よかったと言われるサービスになれるよう、努力していきたい」と話しました。



まちづくりに子どもたちの視点を…。本物の議会さながらに一般質問をする子ども議員と答弁する金子正一町長(昨年の様子)

▼**期日** 8月3日(金)

町では、行政や議会のしくみを学び、町政・議会活動への関心を高める機会の一環として「一日子ども議会」を開催しています。本年度は町制施行50周年記念事業として小学生も参加します。町内小中学校から推薦された小学生(16人)と中学生(16人)が、普段生活している中で町に対して感じた疑問、町をより良くするための意見などについて、子ども議員として町に対し、質問や提案をします。

この一日子ども議会の模様は傍聴することができます。町の未来を担う子どもたちの姿をぜひ見に来てください。

- ▼**時間** 小学生・午前10時開会 中学生 午後2時開会
- ▼**会場** 町議会本会議場(役場3階)
- ▼**内容** 町議会一般質問に準じた運営で行う。子ども議員から一般質問を受け、町長・副町長・教育長・関係課長が回答する
- ▼**対象** どなたでも
- ※小学生以下は保護者同伴。
- ▼**申込方法** 直接会場へ来場する
- ※受付は開会の30分前。
- ▼**その他** 議場傍聴席が満席になった場合は、子ども議員の保護者や関係者を優先します。他のかたは役場1階エントランスロビーでの傍聴となります
- ▼**問合せ先** 役場企画課 47-5008

広聴

小学生の奮闘をぜひ議場で一日子ども議会を傍聴しませんか

- ▼**米寿** 昭和5年4月1日から昭和6年3月31日までに生まれた人
- ▼**金婚** 昭和43年1月1日から12月31日までに、婚姻届を役場などに提出した夫婦
- ▼**申込方法** 申し込みは不要

式典

米寿と金婚を迎える皆さんを祝福
 米寿・金婚記念式典

町では、米寿と金婚を迎える皆さんを対象に記念式典を開催します。

- ▼**期日** 9月16日(日)
- ▼**会場** 中央公民館
- ▼**対象** 中央公民館
- ※役場健康福祉課から招待状を送付します。
- ▼**金婚** 申込用紙に必要事項を記入して申し込む
- ※申込用紙は広報おうら7月号と併せて配布する他、役場健康福祉課にもあります。
- ※金婚で町に本籍がない人は、婚姻日の確認のために戸籍抄本の提出をお願いします。
- ▼**申込・問合せ先** 役場健康福祉課 47-5024

- ▼**募集職種** 一般事務
- ▼**人数** 若干名
- ▼**受験資格** 平成3年4月2日以降に生まれた人で、高等学校卒業程度の学力を有する人
- ※ただし、平成31年度採用の職員採用試験(一般事務(大卒程度)・保育教諭)受験者は除く。
- ▼**第一次試験日** 9月16日(日)
- ▼**第二次試験日** 10月下旬予定

募集

明日のまちづくりにあなたの力を
 平成31年度採用の役場職員募集



町のために働きませんか

- ▼**第一次・第二次試験会場** 町役場
- ▼**受付期間** 7月30日(日)～8月17日(金) (午前8時30分～午後5時15分)
- ※土・日曜日を除く。
- ▼**申込・問合せ先** 役場総務課 47-5001

Family
 家族=邑楽家

「父と母に姉と妹。つまり、僕が邑楽家の末裔ということになります(笑)」

邑楽さんは神奈川県横浜市の出身です。家族以外で「邑楽さん」に会ったことはないそうです。インターネットで検索すると、神奈川県や千葉県にいたるといった情報もあるようですが「親戚ではない(笑)」と話します。学生時代、学校やクラブが変わるたびに「ねえ、(名字)何て読むの?」と聞かれることがお決まりだったそうです。そんなこともあって「自分の他に「邑楽さん」いないかなあ」とインターネットで調べたことが、邑楽町との出会いだったとか。



邑楽町のことは知っていました
 すぐく貴重な出会いだと

邑楽雅貴
 さん

ちょっと気になるあの人

Close Up
邑楽さん
 背番号 29



Pitcher
 力投型本格派投手

7日間で6試合
 うち4試合に登板

1994年4月11日生まれの24歳。日本大学高校から桜美林大学を経て、平成29年度に日立製作所野球部へ入部。身長178cm・体重85kgのガッチリした体格の本格派投手。今大会では主に試合の終盤にマウンドへ。4試合に登板し打者10人に対して、被安打0、四死球1、失点0、奪三振4と完ぺきなピッチング。球速は最速150km/hを記録しました。



上の写真に記憶はありますか? 広報おうら4月号で「町制施行50周年」を声高らかに示してくれた邑楽雅貴さんです。日立製作所野球部(茨城県日立市)に所属する邑楽さんは、社業の傍らチームの勝利と自分の夢に向かって日々奮闘しています。

邑楽さんは5月31日から太田市で行われた第89回都市対抗野球北関東大会に出場。生まれて初めての邑楽町を前に「邑楽町の皆さん、こんにちは! 邑楽です。よろしくお願ひします」と話しました。



する邑楽さんが子どもたちに気付いてくれました。子どもたちは近くで見る邑楽さんの体の大きさにびっくりした様子。邑楽さんは「プラカードありがとう、感激です(笑)。僕も小学生のときに野球を始めました。頑張ってるね」と話してくれました。

Dream
 夢

「プロ野球の世界でやってみよう」
 そう思ったから、今がある

「本格的に野球をするのは大学まで」と決めていた邑楽さん。でも胸の中には「プロ野球の世界でやってみよう」という夢を秘めていました。そして社会人野球に挑戦。今があります。「結果を出していればチャンスはある」と闘志を前面に押し出して、チームの勝利のため、夢の実現のために腕を強く振り続けています。



Pick up ②

補強選手として本戦出場へ

邑楽さんはSUBARU野球部(群馬県太田市)の補強選手として本戦(7月13日(金)～東京ドーム)に出場します。第1回戦 7月14日(土)10:30～ vs 王子(愛知県春日井市)

Pick up ①

高島小野球クラブと邑楽さん

球場では、邑楽さんを応援しようと手作りのプラカードを持った高島小野球クラブの子どもたちが観戦していました。試合が終わった後、選手専用バスの近くで待っていると、アイシング(投球後の体のケア)を



減塩から始める。高血圧予防を学びませんか
食べて実感！高血圧予防教室

高血圧は自覚症状が出ないことが多く、脳卒中や心臓病を突然発症する恐れがあり、サイレントキラー（静かなる殺し屋）とも呼ばれています。まずは、減塩料理で食事から見直してみませんか。

▼持ち物 エプロン、三角きん、スリッパ、ふきん

▼申込方法 電話で申し込む

▼申込開始 8月1日④

▼問合せ 保健センター ☎88-5533

このマークが目印のヘルスワンポイント事業は、特定健診受診者で健康教室などに参加してポイントを貯め、賞品と交換するといった事業で、今年5月から始まりました。内容は、広報おうら4月号(No.619)または6月号(No.621)で紹介しています。

児童

障害をもつ児童を扶養する人をサポート
特別児童扶養手当

▼対象 精神や身体に障害がある満20歳未満の児童を保護、監督する父か母（所得の多い方）、または父母以外で児童を養育している人

▼支給額(月額) 5万1,700円

▼障害1級 3万4,430円

▼障害2級 3万4,430円

▼申請して認定を受けた場合 請求した月の翌月分から手当を支給

※4月(12〜3月分)、8月(4〜7月分)、11月(8〜11月分)に手当を支給

※受給者本人や配偶者、扶養義務者の所得により支給停止となる場合あり。

▼請求に必要なもの 特別児童扶養手当認定請求書、特別児童扶養手当用障害認定診断書または療育手帳、マイナンバーが分かるもの、印鑑(認印)など

※認定請求書は役場子ども支援課にあります。その他必要な書類などもご案内します。一度お問い合わせください。

▼その他 すでに支給資格を持っている人は所得状況届の提出が毎年必要です。届け出がない場合、8月以降の手当は支給されません。

▼申請 問合せ 役場子ども支援課 ☎47-5044

医療

国保・後期高齢の医療保険に加入している70歳以上のの人へ
高額療養費の限度額が変更になります

70歳以上の人は、平成30年8月診療分から高額療養費の限度額が変更となります。

高額療養費制度とは
ひと月に支払った医療費が高額になった場合、決められた限度額を超えた分を払い戻す制度です。

限度額は、個人もしくは世帯の所得に応じて決まります。

▼変更額 左表のとおり

※平成30年8月診療分から、限度額が変更になります。

▼問合せ 役場住民課 ☎47-5020

●平成30年7月まで

| 適用区分 | 外来(個人) | 外来+入院(世帯) |
|--------|-----------------------------|--|
| 現役並み | 課税所得145万円以上 57,600円 | 80,100円+(医療費-267,000円)×1% 【多数該当:44,400円*】 |
| 一般 | 課税所得145万円未満 14,000円 | 57,600円【多数該当:44,400円*】 |
| 住民税非課税 | II 住民税非課税世帯 | 24,600円 |
| | I 住民税非課税世帯 (年金収入80万以下など) | 15,000円 |

●平成30年8月から【赤字が変更箇所】

| 自己負担割合・適用区分 | 外来(個人) | 外来+入院(世帯) |
|-------------|---|------------------------|
| 現役並み | III 課税所得690万円以上 252,600円+(医療費-842,000円)×1%【多数該当:140,100円*】 | |
| | II 課税所得380万円以上 167,400円+(医療費-558,000円)×1%【多数該当:93,000円*】 | |
| | I 課税所得145万円以上 80,100円+(医療費-267,000円)×1%【多数該当:44,400円*】 | |
| 一般 | 課税所得145万円未満 18,000円 年間限度額 14万4,000円 | 57,600円【多数該当:44,400円*】 |
| | II 住民税非課税世帯 | 24,600円 |
| 住民税非課税 | I 住民税非課税世帯 (年金収入80万以下など) | 15,000円 |

※過去12か月間に同世帯で支給該当が4回以上あった場合「多数該当」の限度額に変更となります。

今回の変更点
現役並み所得者のIとIIの区分に該当する人は、「限度額適用認定証」の交付が必要になります。交付を受けずに、受診した場合はIIIの区分が適用され、高額療養費の申請が必要になります。

福祉

ひとり親の家庭をサポート
児童扶養手当

児童扶養手当は、離婚などにより児童を養育している父親または母親などに支給されます。

▼対象 次のいずれかの条件に該当する18歳に達する日以降の最初の3月までの児童を監護している母、養育している父、父母に代わって養育している人

- ・父または母が離婚した児童
- ・父または母が死亡または生死不明の児童
- ・父または母が一定程度の障害状態にある児童
- ・父または母から引き続き1年以上遺棄されている児童
- ・父または母が法令により引き続き1年以上拘禁されている児童
- ・未婚の母の子である児童
- ・父母ともに不明である児童
- ・父または母が裁判所からのDV保護命令を受けた児童

※児童が心身に一定以上の障害を持っている場合は、20歳になるまで手当が受けられます。

▼申請して認定を受けた場合 請求した月の翌月分から手当を支給

※4月(12〜3月分)、8月(4〜7月分)、12月(8〜11月分)に手当を支給

▼認定後の届出義務 毎年8月に現況届を提出しなければ

●支給額の分類(月額)

| 項目 | 支給額 | | |
|-------|----------------------|--------------------|---------------------|
| | 子どもが1人の場合 | 子ども2人目の加算額 | 子ども3人目以降の加算額(1人につき) |
| 全部支給※ | 4万2,500円 | 1万400円 | 6,020円 |
| 一部支給 | 1万300円※~ 4万2,490円 | 5,020円※~ 1万300円 | 3,010円※~ 6,010円 |
| 支給停止 | なし | なし | なし |

※は、所得(税法上とは別)に応じて決定されます。詳しくは、お問い合わせください。申請方法や必要書類のご案内をいたします。

医療

有効期限は7月31日。ご注意ください
後期保険証や受給者証などの更新

後期高齢者医療被保険者証・国民健康保険高齢受給者証の更新

新しい被保険者証と高齢受給者証(8月1日から有効)は7月中旬に郵送されます。

※国民健康保険高齢受給者証は、被保険者証(カードサイズ)と2枚1組でご利用ください。

限度額適用認定証などの更新
国民健康保険限度額適用認定証の有効期限は7月31日です。継続して交付を希望する人は、8月中旬に役場住民課で申請してください。

▼持参するもの 国民健康保険被保険者証、マイナンバーを確認できるもの、運転免許証など、印鑑

▼問合せ 役場住民課 ☎47-5020

| 種類 | 対象 | 医療費負担 | 有効期限 | 更新手続き | |
|-----------|--------------|---|--|---------|------------------------------|
| 国民健康保険 | 高齢受給者証 | 70~74歳までの国保加入者 | 昭和19年4月2日以降生まれ 1割 昭和19年4月1日以前生まれ 2割 | 所得により3割 | 7月31日 該当者へ7月下旬に郵送予定 |
| | 限度額適用認定証など | ・国保加入者で国保税に滞納がない人 ・70~74歳は非課税世帯や現役並み所得者I・IIに該当する人 ※所得が未申告世帯の人は申告が必要 | 所得に応じた自己負担額まで | | 7月31日 役場住民課の窓口で8月中に手続きをする |
| 後期高齢者医療保険 | 後期高齢者医療被保険者証 | 後期高齢者医療保険加入者 | 1割 (所得により3割) | | 7月31日 該当者へ7月中旬に郵送予定 |

年金

国民年金保険料の追納の勧め

次のいずれかに該当する人は、国民年金保険料を満額納めた人より、将来受け取る年金額が少なくなります。

- ①国民年金保険料の全額免除や一部免除の承認を受けた期間がある人
- ②納付猶予や学生納付特例の承認を受けた期間がある人

ただし、10年以内であれば保険料を追納し、受け取る年金額を増やすことができます。承認を受けた期間の翌年度から計算して3年度目以降に追納する場合、経過した年度数に応じて、当時の保険料に計算額が上乗せされます。

退職(失業)による特例免除制度

国民年金に加入している人は月額1万6,340円の国民年金保険料を納めることとなります。ただし、保険料を納めることが経済的に困難な人には、申請によって保険料納付が免除される制度があります。

- ▼特例免除制度は、退職(失業)した日の翌々年6月分まで利用可能です。
- ▼学生で国民年金保険料を納付することが困難な人は、学生納付特例制度を利用してください。
- ▼手続方法 所定の申請書に「雇用保

険受給資格者証」か「雇用保険被保険者離職票」の写しを添付して、太田年金事務所が役場住民課に提出する

納付に便利なコンビニ納付

介護保険料と後期高齢者医療保険料がコンビニで納付できるようにしました。休日や夜間を問わず納付できます。

今月の納税

- ▼納期限
 - 国民健康保険税(1期) 7月31日④
 - 介護保険料(1期) 7月31日④
 - 後期高齢者医療保険料(1期) 7月31日④
 - 固定資産税(2期) 7月31日④
- ▼納期
 - 国民健康保険税(1期) 7月31日④
 - 介護保険料(1期) 7月31日④
 - 後期高齢者医療保険料(1期) 7月31日④
 - 固定資産税(2期) 7月31日④
- ▼納税
 - 国民健康保険税(1期) 7月31日④
 - 介護保険料(1期) 7月31日④
 - 後期高齢者医療保険料(1期) 7月31日④
 - 固定資産税(2期) 7月31日④

くらし

勤労者をサポートする融資制度

勤労者生活資金融資制度

- ▼対象(次の全てに該当する人)
 - ①同一事業所に1年以上継続して勤務している
 - ②町内に1年以上住んでいて、町税を完納している
 - ③資金使途 本人または同一の生計を営む家族が必要とする医療費や冠婚葬祭費、教育費など
- ▼融資額 1世帯100万円以内

勤労者住宅資金融資制度

- ▼対象(次の全てに該当する人)
 - ①町内在住または在勤
 - ②町内に自宅を建築または購入する
 - ③町税を完納している
- ※新築・増築・改築が対象
- ※増改築の面積は現在居住する居宅の2分の1以上で33㎡を下回らないことが条件。

ふれあい保育

8月の予定 [9:00~12:00]
※予定は変更になることがあります。

| 親子活動日 | |
|--|-----------------|
| 2日(木) | 夏まつり |
| 6日(月) | プール遊び |
| 9日(木) | 季節の製作 |
| 20日(月) | プール遊び |
| 23日(木) | 「乳幼児の救急応急処置」のお話 |
| 27日(月) | 誕生会(0~1歳) |
| 30日(木) | 誕生会(2歳) |
| 開放日 | |
| 1日(水)・7日(火)・8日(水)・13日(月)・14日(火)・15日(水)・16日(木)・17日(金)・21日(火)・22日(水)・28日(火)・29日(水) | のびのび遊ぶ自由時間が中心 |
| 3日(金)・10日(金)・24日(金)・31日(金) | サークル活動支援・開放日 |

☆子育てに関する電話相談、来園相談も受け付けています。

【火・水・金曜日】0歳~就学前の子どもと保護者
【月曜日】0歳~1歳の子どもの保護者 【木曜日】2歳以上の子どもと保護者

▶問合せ先 子育て支援センター(中野幼稚園内) ☎88-4808(9:00~15:00)

子育てに関する電話相談、来園相談も受け付けています。

【火・水・金曜日】0歳~就学前の子どもと保護者
【月曜日】0歳~1歳の子どもの保護者 【木曜日】2歳以上の子どもと保護者

▶問合せ先 子育て支援センター(中野幼稚園内) ☎88-4808(9:00~15:00)

子育て支援室

子育て中のお母さん、これからお母さんになる妊婦さん、支援室に遊びに来ませんか。風の子保育園子育て支援室では、赤ちゃん体操や親子遊び、リズムや園庭遊び、そしてお散歩や園外遊びを親子で楽しんでいます。また、子育ての悩みや疑問を出し合える時間も大切にしています。きっと子育ての参考になりますよ。ぜひどうぞ!

| 曜 | 対象年齢 |
|---|---------------------------------|
| 月 | 自由開放日 ※年齢を問わず自由に利用できます。 |
| 火 | 1歳児 ※平成28年4月2日~平成29年4月1日生まれの子ども |
| 水 | 0歳児(後期) ※平成29年4月2日~はい出した赤ちゃん |
| 木 | 0歳児(前期)・妊婦さん ※生後3か月~まだはわない赤ちゃん |
| 金 | 2歳児 ※平成27年4月2日~平成28年4月1日生まれの子ども |

☆子育てに関する電話相談、来園相談も受け付けています。受付時間は12:30~14:00です。

▶申込・問合せ先 風の子保育園子育て支援室 ☎88-7655(9:00~14:00)

健康

公立館林厚生病院の糖尿病教室

糖尿病の基礎的な知識を専門スタッフが分かりやすく解説します。

▼期日 7月24日④

▼時間 午後3時~4時

▼会場 公立館林厚生病院3階講堂

▼講師 服部良之先生(公立館林厚生病院内分泌・糖尿病内科)

▼テーマ 糖尿病とその合併症について

▼参加費 定員 無料・50人(先着順)

▼申込方法 事前申し込み不要。直接会場に来場する

▼問合せ先 公立館林厚生病院 ☎72-140

サマージャンボ7億円

(1等5億円・前後賞各1億円合わせて)

サマージャンボミニ7千万円

(1等5千万円・前後賞各1千万円合わせて)

この宝くじの収益金は市町村の明るく住みよいまちづくりに使われます。

各1枚 300円 2種類

7月9日④同時発売!

発売期間 7/9(月)~8/3(金)

公益財団法人群馬県市町村振興協会

福祉

家族介護慰労金制度

▼対象 次の全ての条件に当てはまる人を在宅で1年以上介護している人

- ①町内に住所を有する65歳以上の人
- ②要介護4、5に相当する人
- ③一定以上の施設サービス(入院・入所100日)などを受けなかった人

※基準日は8月1日。
※介護者がいない場合は本人。

▼支給額(年額) 15万円

※車庫、物置などは対象外。

▼融資額 500万円以内

▼融資利率 年2.3%

▼融資期間 20年以内

▼最終返済年齢 満65歳まで

▼申請先 群馬銀行邑楽町支店、東和銀行大泉支店、足利銀行館林支店、館林信用金庫邑楽町支店、足利小山信用金庫邑楽支店、中央労働金庫太田支店、邑楽館林農業協同組合

▼共通事項

▼融資決定 申請後に審査があります。審査の結果によりご希望に添えない場合があります。

▼問合せ先 役場商工振興課 ☎47-5026

お知らせ

コミュニティづくり支援

第32区集会所にテント、机・イス、テレビ、掃除機などが設置されました。

これは、宝くじの収益金などを財源に、(一財)自治総合センターが実施している「一般コミュニティ助成事業」を活用したものです。

▼問合せ先 役場企画課 ☎47-5009

テントは大きいもので縦3.6m×横5.4m。町民体育祭などで使用する予定です

定例相談

法律相談(要予約・定員8人)
7月21日(土)・神谷弁護士
8月18日(土)・相澤弁護士
午後1時20分~4時
役場住民課 ☎47-5017

交通事故相談
月~金曜日(祝日除く)
午前9時~午後4時
県交通事故相談所 ☎027-243-2511

青年キャリア相談
7月21日(土)、8月20日(月)・午後6時~8時
ヤングプラザ ☎89-1501

人権・行政相談(電話予約も可)
8月9日(木)・午後1時30分~午後4時
9月13日(木)・午後1時30分~午後4時
中野公民館(旧邑楽町公民館)・中央公民館
関根・青葉・佐野・福島・齊藤相談員
役場住民課 ☎47-5017

女性のための法律相談(要予約)
7月18日(水)午後2時30分~4時・定員3人
8月15日(水)午後1時~2時30分・定員3人
大泉町文化むら・邑楽町役場
役場住民課 ☎47-5017

子育てこころの相談(要予約)
7月18日(水)・午前9時~11時
館林保健福祉事務所 ☎72-3230

心配ごと相談
7月20日(金)・午後1時~3時30分
電話相談 月~金曜日(祝日除く)
社会福祉協議会 ☎88-7620

消費生活相談
平日・午前9時~午後4時30分
町消費生活センター ☎47-5047

年金相談(要予約)
7月19日(木)、9月20日(木)
午前9時30分~午後3時30分
館林市役所 ☎72-4111

ストレス・こころの相談(要予約)
7月18日(水)、8月1日(水)・午後1時~3時
館林保健福祉事務所 ☎72-3230

エイズ相談【HIV抗体検査】(要予約)
相談・検査日は毎週火曜日(祝日除く)
午前9時30分~10時30分
※対象は感染の機会があったと思われる時期から3か月経過している人。
館林保健福祉事務所 ☎72-3230

あなたの身近にも迫っているかもしれません。

おかしいと思ったら、消費生活センターに相談を

不要品の訪問買い取りに注意

「いらぬ衣類などがあれば買い取る」と突然女性が訪問してきた。ちょうど衣類の入れ替え中で、コートなど衣類を見せると「これだけでは困る。貴金属などはないか」と言われた。何度も断ったが帰らないので、しかたなく指輪、イヤリングなどを8千円で買い取ってもらった。だが日が経つにつれて後悔し、買い戻したいと電話をしたところ「商品は別の業者に渡してしまった」と言われた。

アドバイス Advice

- 自宅で物品を買い取る業者は、突然訪問して勧誘することはできません。まずは家に入れないようにしましょう。
- 購入業者は事前連絡していても、消費者が承諾した物以外では売却を求められません。「貴金属はないか」など、当初と違う物の売却を求められたときは、きっぱりと断りましょう。
- 訪問購入はクーリング・オフが出来ます。この期間内は購入業者に物品を引き渡さないことができるので、物品をすぐに渡さないで、しばらく手元に置いて、もう一度冷静に考え直しましょう。

ハガキによる架空請求にご注意

「法務省管轄支局」という機関から「総合消費料金に関する訴訟最終告知」というハガキが届いた。訴訟や差し押さえなどと書いてあり、怖くなってハガキの電話番号に連絡したところ「買った物の代金が未払いで、企業から訴えられている。弁護士に確認したが取り下げできないので、示談金30万円をコンビニで支払うように」と言われた。覚えがないのに支払わなければならないのか。

アドバイス Advice

- 公的機関を装い「訴訟を起こす」「差し押さえ」など、法律用語を使って不安をあおり、ハガキの連絡先に電話をかけさせようとするものです。
- 連絡先に電話すると、弁護士や公的機関の職員を装い、言葉巧みに誘導し、最後は現金をだまし取ったり、コンビニで電子マネーのギフト券を購入させて、その利用権をだまし取ろうとします。
- ハガキが届いても、身に覚えがない場合は、相手に連絡したり支払ったりせずに無視しましょう。



石崎相談員

消費相談窓口

町消費生活センター ☎47-5047

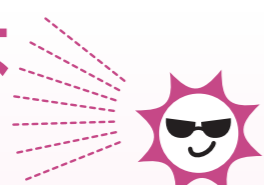
開所日時▶月～金曜日(9:00～16:30) 場所▶役場1階 商工振興課内

消費者ホットライン ☎188 ※年末年始(12/29～1/3)を除いて毎日利用可。

橋本相談員



熱中症は防げる!



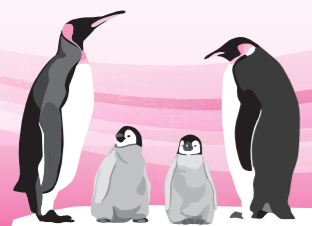
飲み物を持ち歩こう
のどが渇く前に飲む、こまめに飲むといった意識的な給水を心掛けましょう。汗をかくたら塩分も補給しましょう。

声を掛け合おう
家族やご近所同士で「水分とってる?」「少し休んだほうが良いよ」など、声を掛け合しましょう。

温度に気を配ろう
暑さに敏感になりましょう。今いる所の温度、これから行く所の温度を、温度計や天気予報で知るようにしましょう。

休息をとろう
寝苦しい夜は、空気の通りをよくしたり、通気性の良い寝具を使うなどして、ぐっすり眠れる工夫をしましょう。

栄養をとろう
夏バテして食欲がなくなったときは、からだを冷やす夏野菜を選ぶなど、食材やレシピを工夫して体力をつけましょう。



派遣して耐震診断をします。
木造住宅耐震診断
▼対象となる建物(次の①～③全てに該当する建物)
①昭和56年5月31日以前に着工した、一戸建て木造住宅または併用住宅(居住部分の床面積が2分の1以上)
②平屋建てまたは2階建て
③在来軸組工法で建築したもの
▼申請できる人(次の①・②・③全てに該当する人)
①対象住宅の所有者で居住者
②町税などの滞納がない
▼申請期限 12月14日(金)
▼必要書類 建築確認申請書(建築確認済証)、印鑑
▼費用 1,000円(診断者交通費)

木造住宅耐震改修補助事業(精密診断・耐震改修工事)
町では、木造住宅耐震診断を受けた住宅の精密診断または耐震改修工事を行う当該住宅の所有者などを対象に、補助金を交付します。
▼対象となる建物 木造住宅耐震診断を受けた住宅
▼精密耐震診断の補助金 費用の2分の1以内の額(上限13万4千円)
▼耐震改修工事の補助金 費用の2分の1以内の額(上限80万円)
▼申請・問合せ先 役場都市建設課 ☎47-5031

募集

公立館林厚生病院の職員募集

- ① 社会福祉士
- ▼応募資格 日本国籍を有し、昭和53年4月2日以降生まれで、社会福祉士の資格を持っている人または資格取得見込みの人
- ② 薬剤師
- ▼応募資格 日本国籍を有し、昭和58年4月2日以降生まれで、薬剤師の資格を持っている人または資格取得見込みの人
- ③ 臨床検査技師
- ▼応募資格 日本国籍を有し、昭和63年4月2日以降生まれで、臨床検査技師の資格を持っている人または資格取得見込みの人
- ④ 診療放射線技師
- ▼応募資格 日本国籍を有し、昭和63年4月2日以降生まれで、診療放射線技師の資格を持っている人または資格取得見込みの人
- ④ 看護師
- ▼応募資格 日本国籍を有し、平成31年3月卒業(同高校か大学または専門学校)の看護師免許を取得見込みの人
- ▼試験日・内容 8月中旬・筆記試験、面接、実技試験など
- 【共通事項】
- ▼提出書類 履歴書、卒業見込証明書または成績証明書、応募職種免許証の写し、返信用封筒(縦長の定型封筒に宛先を明記し、82円切手を貼ったもの)
- ※履歴書は公立館林厚生病院人事秘書課または同院ホームページにあります。
- ※ダウンロードした履歴書は、A4用紙に両面印刷してください。両面印刷ができない場合は、A4用紙2枚にしてください。
- ▼申込方法 公立館林厚生病院人事秘書課に持参または郵送で申し込む
- ▼申込締切 7月31日(必着)
- ▼問合せ先 公立館林厚生病院人事秘書課(〒374-8533 館林市成島町262-1) ☎72-3140

↑ 県緑化センター主催講座 ↓

| 講座名 | 日曜緑化講座 | 森林楽習講座 |
|---------|-------------------|--------------------|
| 日時 | 8月5日⑩ 午前10時～正午 | 8月19日⑩ 午前10時～正午 |
| 場所 | 県緑化センター | 県緑化センター |
| テーマ | 上手に作りたい秋まき野菜の育て方 | 親子で楽しむ森の工作教室 |
| 講師 | 多々木英男先生 | 緑化センター職員 |
| 定員 | 60人(先着順) | 30人(先着順) |
| 申込開始 | 7月23日⑩ | 8月6日⑩ |
| 申込・問合せ先 | 県緑化センター ☎88-7188 | |

趣味

写し、返信用封筒(縦長の定型封筒に宛先を明記し、82円切手を貼ったもの) ※履歴書は公立館林厚生病院人事秘書課または同院ホームページにあります。

再生品販売でリサイクル推進
太田市外三町広域リサイクルプラザでは、リサイクル推進のため、不要品として持ち込まれたものを修理し、抽選販売しています。
▼期日 7月29日⑩
▼申込受付時間 午前9時～10時
▼抽選開始時間 午前10時
▼会場 太田市外三町広域リサイクルプラザ(太田市細谷町)

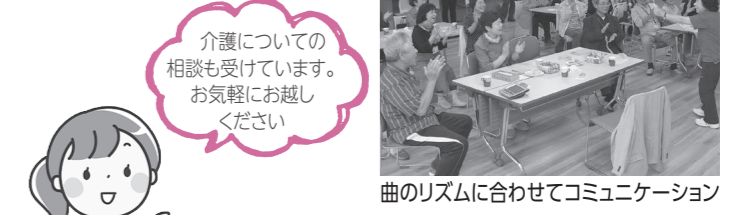
木造住宅の耐震サポート
町では、旧建築基準法で造られた町内の木造住宅を対象に、耐震診断者を

認知症のことを話せるカフェ
毎月第3水曜日オープン
オレンジカフェ「まがたまの里」

認知症は誰もがかかる可能性がある病気です。認知症の人やその家族、認知症の心配がある人、地域のかた、誰でも参加できます。お茶を飲みながら交流し、悩みを相談しませんか。ぜひお立ち寄りください。

- ▶期日 7月18日(水)、8月8日(水)、9月19日(水) ※8月は第2水曜日。
- ▶時間 午後2時～3時30分
- ▶会場 特別養護老人ホームまがたまの里(狸塚1040番地1) ☎89-0011(午前9時～午後5時30分)

▶参加費 100円(飲食代など) ※事前申し込み不要。



介護についての相談も受けています。お気軽にお越しください

曲のリズムに合わせてコミュニケーション

▶問合せ先 町地域包括支援センター ☎80-9300

健診は転ばぬ先の杖！ 今年の健診はお済みですか。

40歳以上を対象とする特定健診では、自覚症状がないまま進行してしまう生活習慣病のリスクを早期発見できます。保健センターなどでの集合健診は7月末、医療機関での個別健診は10月末まで実施しており、無料で受けられます。

「通院中」「面倒」「忙しい」などの理由で特定健診を受けていない人、心筋梗塞や脳卒中などを発症して取り返しがつかなくなる前に、自分や家族のため、1年に1回『健診の日』をつくってみませんか。健診の結果、気になる数値がある場合、保健センターで相談も受けられます。

▶問合先 役場住民課 ☎47-5020



相談

身体障害者巡回相談

群馬県心身障害者福祉センターでは、身体障害者の利便性を考慮し、身体障害者巡回相談を行います。

- ▶期日 8月8日(水)
- ▶時間 午前10時～正午
- ▶会場 館林市総合福祉センター(館林市苗木町)
- ▶内容 身体障害者の補装具判定など
- ▶申込方法 電話で申し込む
- ▶申込・問合先 役場健康福祉課 ☎47-5024

県下一斉司法書士法律相談会

群馬司法書士会では、無料法律相談会を行います。法律関係のことでお悩みのかたの相談に応じます。

- ▶期日 7月28日(土)
- ▶時間 午後1時～4時
- ▶会場 大泉町文化むら(大泉町朝日)
- ▶費用 無料
- ▶申込方法 直接会場に来場する
- ▶問合先 群馬司法書士会 ☎027-2241776

高齢者総合相談

群馬県長寿社会づくり財団では、高齢者に関する心配ごとや悩みごとについて、高齢者本人やその家族などからの相談に応じます。

- ▶期日(土日・祝日、年末年始は休み)
- ▶法律専門相談(弁護士) 金曜日、第2・4水曜日の午後2時～4時
- ※予約優先で、相談時間は1回30分。
- ▶高齢者一般相談(職員) 月～金曜日の午前9時～午後5時
- ▶相談方法 電話、来所、手紙のいずれも可
- ▶費用 無料
- ▶相談・問合先 群馬県長寿社会づくり財団 (〒371-8517 前橋市新前橋町13-12) ☎027-225516100、☎027-225516166

7月・8月の健康カレンダー

▶会場・問合先 保健センター ☎88-5533

| 月日 | 種目 | 受付時間 | 対象 | ふれあい体験 |
|---------|-----------|---------------|-------------------|---------|
| 7/17(火) | 4か月児健診 | 午後 1:00～ 1:15 | 平成30年3月生まれの乳児 | — |
| 23(月) | 健康相談 | 午前10:00～11:30 | 健康上の悩みや疑問のある人 | — |
| 24(火) | 子育て相談 | 予約制 | 幼児(希望者) | — |
| 26(木) | 両親学級(2日目) | 午前 9:15～ 9:30 | 妊婦または妊婦とその夫 | — |
| 27(金) | 離乳食相談(後期) | 午前 9:30～10:00 | 生後8か月～1歳1か月までの乳幼児 | 午前9:30～ |
| 27(金) | 2歳児歯科健診 | 午後 1:00～ 1:15 | 平成28年6月生まれの幼児 | 午後1:00～ |
| 8/1(火) | 3歳児健診 | 午後 1:00～ 1:15 | 平成27年6月生まれの幼児 | 午後1:00～ |
| 8(水) | 両親学級(3日目) | 午前 9:15～ 9:30 | 妊婦または妊婦とその夫 | — |
| 8(水) | 8か月児健診 | 午後 1:00～ 1:15 | 平成29年11月生まれの乳児 | 午後1:00～ |
| 9(木) | ことばの相談 | 予約制 | 幼児(希望者) | — |
| 10(金) | 離乳食相談(前期) | 午前 9:30～10:00 | 生後4か月～7か月までの乳児 | 午前9:30～ |
| 10(金) | 1歳6か月児健診 | 午後 1:00～ 1:15 | 平成29年1月生まれの幼児 | 午後1:00～ |
| 20(月) | 健康相談 | 午前10:00～11:30 | 健康上の悩みや疑問のある人 | — |
| 21(火) | 4か月児健診 | 午後 1:00～ 1:15 | 平成30年4月生まれの乳児 | 午後1:00～ |

赤ちゃんとのふれあい体験

赤ちゃんを抱っこしたり、一緒に遊んでみたりしてみませんか。

- ▶月日 上の表「ふれあい体験」参照
- ▶時間 開始時間からおおむね1時間30分から2時間程度
- ▶対象 町内の小学6年生と中学生
- ▶申込方法 前日までに電話で保健センター(☎88-5533)へ申し込む



人口の動き

| | |
|------|----------------|
| 世帯数 | 10,215世帯 (+ 9) |
| 男 | 13,523人 (- 6) |
| 女 | 13,215人 (+ 8) |
| 計 | 26,738人 (+ 2) |
| 内外国人 | 636人 (+ 1) |

※6月1日現在(前月比)

火災と救急

| | |
|--------|----------|
| 火災発生件数 | 2件(5) |
| 交通事故出動 | 6件(30) |
| 急病出動 | 50件(308) |
| その他の出動 | 16件(102) |
| 救急出動合計 | 72件(440) |

※5月分(1月からの累計)

TOWN INFORMATION ORA 情報広場

参加者募集

親子料理教室

町食生活改善推進協議会
おやこの食育教室

町食生活改善推進協議会では、親子で料理することを通して「食育」の大切さを伝えます。「食」は毎日欠かせないもの。自分で作ったお料理を堪能する至福のひとときにしてみませんか。

- ▶日時 8月3日(金)午前9時30分～午後1時
- ▶会場 保健センター
- ▶対象 町内在住の年長児・小学生とその保護者
- ▶定員 10組(先着順)
- ▶参加費 1人200円(テキスト、食材代)
- ▶持ち物 エプロン、三角きん、スリッパ、ふきん
- ▶申込方法 電話で申し込む
- ▶申込開始 7月17日(土)
- ▶申込・問合先 保健センター ☎88-5533

親子でそば打ち教室

そばの町おうら会

そばの町おうら会では、親子でそば打ちの体験を通して「食育」の大切さを伝えます。手打ちそばの全工程を親子で楽しく学びませんか。町内のおそば屋さんが親切丁寧に教えてくれます。

- ▶日時 8月3日(金)午後3時～6時
- ▶会場 中野公民館(旧邑楽町公民館)
- ▶対象 町内在住の小学4年生以上とその保護者
- ▶定員 5組(先着順)※子どもは1組2人まで。
- ▶参加費 1組500円(材料代)
- ▶持ち物 エプロン、三角きん、スリッパ、ふきん、持ち帰り用容器
- ▶申込方法 電話で申し込む
- ▶申込開始 7月17日(土)午前9時
- ▶申込・問合先 町商工会 ☎88-0082

8月の休日当番医

◇診療時間 内科・外科/午前9時～午後5時 耳鼻科/午前9時～午後1時 歯科/午前9時～正午、午後1時～3時
◇救急病院の問合先 救急テレホン ☎73-5699 ※必ず電話してから受診してください。

| | 外科系 | 邑楽郡(内科系) | 館林市(内科系) | 耳鼻科 |
|--------|-------------------------------------|---------------------------|--------------------------------------|-----------------------------|
| 5日(日) | 田沼整形外科医院 中野 ☎88-9223 | 福田ペイン 明和町大佐貫 ☎84-1233 | 横田医院 大手町 ☎72-0255 | 川村耳鼻咽喉科医院 館林市新宿 ☎72-1337 |
| 11日(土) | 高木整形外科 (午前のみ) 大泉町いずみ ☎62-6611 | 増田医院 板倉町板倉 ☎82-2255 | ごが内科 栄町 ☎73-7587 | |
| 12日(日) | 井上整形外科医院 板倉町板倉 ☎82-1131 | 富士クリニック 大泉町富士 ☎20-1971 | 星野こどもクリニック (小児科のみ) 楠町 ☎70-7200 | |
| 19日(日) | ふじの木 板倉町飯野 ☎91-4070 | ミツワ診療所 明和町梅原 ☎70-3030 | まりレディースクリニック 木戸町 ☎76-7775 | 今村クリニック 篠塚 ☎70-2221 |
| 26日(日) | しんじょう整形外科 館林市富士見町 ☎55-3623 | ましも内科 大泉町城之内 ☎62-2025 | 多々良診療所 西高根町 ☎72-3060 | |

| 歯科 | 群馬県保険医協会 | 7月の健康テレホンサービス(☎027-234-4970) ▶電話をすると3分間の健康講話が聞けます |
|-------------------------------|---------------------------------------|---|
| 歯科保健医療センター 館林市苗木町 ☎73-8818 | 直接相談タイム(医師が相談や質問にお答えします) 7月はお休みです。 | 月曜 誤解あるいは「乳がん」という病気 火曜 □がよく開かない 水曜 妊娠高血圧症候群 木曜 □腔機能低下症ってなんだ? 金曜 入れ歯洗浄剤 土・日曜 トラペラーズワクチン |

町立図書館
LIBRARY INFORMATION
情報板
8月 AUG

8月のはくちょう号

◆期日 8月9日(木)、23日(木)

◆時間・コース

| 到着時間 | 場所 |
|-------|------------------|
| 10:30 | 特別養護老人ホーム やまつつじ |
| 11:05 | ラポール・レイゾン |
| 11:40 | グループホーム ヴィラ |
| 13:40 | 町福祉センター |
| 14:20 | グループホーム つむぎの里 |
| 15:10 | デイサービスセンター おうらの里 |

8月の休館日

6日(月)、13日(月)、19日(日)
20日(月)、27日(月)、31日(金)
※19日(日)はおうら祭り、31日(金)は月末整理日。

キッズクラブ「読み聞かせと工作」

▶期日 8月25日(土)
▶時間 午後2時～

図書館職員による「読み聞かせ」

▶期日 8月2日(木)、9日(木)、16日(木)、23日(木)、30日(木)
▶時間 午前11時～

8月の図書館映画会

| 期日 | 開始時間 | 上映作品名 |
|--------|-------|------------------|
| 26日(日) | 14:00 | 男はつらいよ 望郷篇 (88分) |
| ●金曜映画会 | | |
| 期日 | 開始時間 | 上映作品名 |
| 3日(金) | 14:00 | 阿弥陀堂だより (128分) |
| 17日(金) | 14:00 | 冬冬の夏休み(98分) |
| ●土曜映画会 | | |
| 期日 | 開始時間 | 上映作品名 |
| 11日(土) | 14:00 | ガラスのうさぎ (83分) |

▶問合せ先 町立図書館

Education
Report

本年度から部活動のあり方が変わりました

学校の部活動は、心や身体、技術力を伸ばし自らを成長させる上で大きな役割を果たすことから「学習と部活動は車の両輪である」と言われています。反面、熱が入りすぎて、家族との関わりが減り、家庭学習や地域活動の時間が足りなくなるなど、毎日の生活にゆとりがないと話す保護者や生徒も少なくありません。昨今問題になっている教職員の多忙化にもつながっています。そこで、スポーツ庁がガイドラインを示し、それを受け各県が解消に向けて検討を重ねました。群馬県教委も「適正な部活動の運営に関する方針」を通知し、本年度から全県で行うこととしました。①平日は1日休養日をとること②土・日曜日はどちらか1日を休養日とすること。試合などで両日とも部活動を行ったら、代替休養日をとること。③活動時間は、平日は2時間程度、休業日は3時間程度とすることなどが主な内容です。部活動についてはさまざまなご意見があるとは思いますが、町民の皆さまも現状をご理解の上、ご協力のほどお願い申し上げます。(教育長 大竹 喜代子)

SCHOOL
Life

南中3大ボランティア活動

邑楽南中学校では伝統的に「南中3大ボランティア活動」という活動を行っています。この活動では生徒がルートを決めてごみを分別し、拾いながら登校する「ウォークデイ」、各事業所へ出向きそこで清掃活動をする「ロングボランティアサービス」、ときには学校とその周辺の清掃をする「ショートボランティアサービス」もします。そして2年に1回生徒から商品を集め体育館で売り出し、その収益を寄付する「チャリティーバザー」をしています。他にも「エコキャップ回収」と「空き缶回収」をやっていて、ペットボトルのキャップはワクチンと交換でき、地域のかたにも協力いただいています。今年はチャリティーバザーがあるので、こちら地域のかたがたにどんどん協力していただきたく思っています。(生徒会長 寺家悠人)



みんなで協力してボランティアに取り組みます

邑楽南中学校

S
SPORTS

スポーツ大会結果

第47回町内対抗女子バレーボール大会

優勝 前原(4区)
準優勝 明野(34区)

◆◆熱戦FLASH◆◆



見事3連覇を果たした前原の皆さん

6月3日に町民体育館で、町制施行50周年記念第47回町内対抗女子バレーボール大会が行われました。今年は8つの行政区が参加し、どの行政区も声援が飛び交う中、白熱した試合を繰り広げました。決勝戦は、勝てば3年連続優勝となる前原と5年ぶり5度目の優勝をかけた明野の試合となりました。一瞬足りとも目が離せない試合展開は、セットカウント2-0(21-19・21-15)で前原が3連覇、7回目の優勝を果たしました。

Joy

あなたの心と身体をリフレッシュ 生涯学習のページ

| | | |
|--|---------------|----------------|
| 学校教育課 47-5040(直通) school-ed@swan.town.ora.gunma.jp | 中央公民館 88-1177 | 町民体育館 88-5355 |
| 生涯学習課 47-5043(直通) further-ed@swan.town.ora.gunma.jp | 中野公民館 88-1290 | 町立図書館 88-5900 |
| | 長柄公民館 89-0123 | ヤングプラザ 89-1501 |

邑楽町教育委員会



☆輝く音☆で奏でよう♪♪
金管・打楽器のワークショップと体験型の音楽会

今年もこの季節がやってきました！そう、真夏の夕の音楽会です。この音楽会では、普段なかなか耳にすることのないトランペットやチューバの音色を楽しめます。演奏鑑賞はもちろんのこと、金管・打楽器の仕組みの解説など、他の音楽会とはひと味違った体験ができます。また、同日に小学生を対象にした金管・打楽器のワークショップを行います。なんとワークショップに参加してくれた子は、音楽会にも特別出演できます。友達を誘ってワークショップにも参加しよう！！

- ▼ワークショップ
マーチングの星になれ！
- ▼日時 8月14日(土)午前10時～午後4時
- ▼会場 中野公民館(旧邑楽町公民館)
- ▼内容 金管・打楽器が楽しく上手に吹けるコツを学ぶ
- ▼対象 町内在住の小学生
- ▼定員 金管・打楽器各10人(先着順)
- ▼参加費 無料
- ▼持ち物 お弁当・水筒
- ▼申込開始 7月14日(土)午前10時
- ▼申込・問合せ先 中野公民館
- ▼真夏の夕の音楽会
- ▼日時 8月14日(土)午後6時～7時
- ▼会場 中野公民館(旧邑楽町公民館)
- ▼内容 ワークショップ参加者と合同の演奏会
- ▼対象 どなたでも
- ▼参加費 無料
- ▼定員 200人(先着順)
- ▼整理券配布 7月14日(土)午前10時
- ▼申込・問合せ先 中野公民館



先生の指導を受けてみんなの前で合奏(昨年の様子)



長柄小学校6年
高橋 萌乃華



人権作文
優秀作品

「心」を大切に

「いじめ」って何だろうと、私は考えてみました。「人の悪口を言うこと」「人をたたくこと」「人の物を盗ること」「無視をする」と。いろいろないじめがあるけれど、どれもいじめのほんの一部なのだとは思っています。体だけではなく心をきずつける、きずついている人を見て見ぬふりをすると、「これもいじめ」なのだと思います。

私は「いじめ」をしていないだろうかと考えてみると、もしかしたら気付かないうちに人をきずつけているかもしれない。私のまわりにはたくさんの方がいて、たくさんの方の個性があり、たくさんの方の考えを持っている人がいます。一人として同じ人はいない。感じること、思っていること、考えていること、行動すること、きつとみんなそれぞれが違って、一つとして同じことなどないのだと思います。だから、自分とはちがう意見にも耳をかたむけて、相手の気持ちになつて考えることがとても大切なのだと思います。たとえ、相手と考えていることがちがっていても「そういう考えもあるんだ」と思つることができれば、「いじめ」にはならないのだと思います。

人の「心」を見ることはできないけれど、人の思いややさしさは感じる事ができます。「あたたかい心があったかい言葉や行動」につながる。「心」があれば、「表情」や行動、「言葉」や態度で人はやさしくもなれるし、相手を思いやる事ができると思っています。いつまでも「心」を大切にしたいし、「心」を大切にしたい人になりたいと思います。

お知らせ
 邑楽町公民館は平成30年5月1日より名称が変わり、「中野公民館」となりました。

パソコンなんでも相談会
 ▶期日 8月8日(水)、22日(水)
 ▶時間 午後1時30分～3時30分
 ▶会場 町共同福祉施設パソコンルーム
 ▶内容 パソコン操作の個人相談
 ▶対象・参加費 どなたでも・無料
 ▶問合せ 生涯学習課

シニアクラブ①
 ▶期日 7月28日(土)
 ▶時間 午前9時～午後1時30分
 ▶会場 長柄公民館
 ▶内容 夏にぴったり冷や汁うどんを作る
 ▶対象 65歳以上の人
 ▶定員 20人(先着順)
 ▶参加費 500円(材料代)
 ▶申込開始 7月14日(土)午前9時
 ▶申込・問合せ 長柄公民館



暑さ対策においしく栄養補給！(昨年の様子)

親子茶の湯教室
 ▶期日 8月25日(土)、9月15日(土)(全2回)
 ▶時間 午前9時30分～11時30分
 ▶会場 長柄公民館
 ▶内容 基本的な作法とお点前を学ぶ
 ▶対象 小中学生とその保護者
 ※中学生は子どもだけの参加も可能。
 ▶定員 20人(先着順)
 ▶参加費 1人500円(材料代)
 ▶申込開始 7月21日(土)午前9時30分
 ▶申込・問合せ 長柄公民館



お茶席など貴重な体験もできます(前回の様子)

若者リンパマッサージ療法講座
 ▶期日 7月31日(火)、8月7日(火)、14日(火)、21日(火)、28日(火)、9月4日(火)、11日(火)(全7回)
 ▶時間 午後7時30分～9時
 ▶会場 ヤングプラザ
 ▶内容 リンパの力を知り、手で身体を改善する方向へ導く方法を学ぶ
 ▶対象・定員 16～35歳の人・12人(先着順)
 ▶参加費 540円(教材費)

▶申込開始 7月14日(土)午前9時30分
 ▶申込・問合せ ヤングプラザ



自分の身体と向き合うきっかけに(昨年の様子)

子どもスーパー竹とんぼ作り教室
 ▶期日 8月1日(水)
 ▶時間 午前9時30分～11時30分
 ▶会場 ヤングプラザ
 ▶内容 よく飛ぶスーパー竹とんぼを作り、飛ばして遊ぶ
 ▶対象 小学生(保護者の参加も可)
 ▶定員 24人(先着順)
 ▶参加費 200円(材料代)
 ▶申込開始 7月14日(土)午前9時30分
 ▶申込・問合せ ヤングプラザ



どこまで高く飛ばせるかな？(昨年の様子)

夏休み子ども書道教室
 ▶期日 8月9日(水)
 ▶時間 午前9時30分～11時30分
 ▶会場 ヤングプラザ
 ▶内容 書道を学ぶ
 ▶対象 町内在住の小学3～6年生
 ▶定員 12人(先着順)
 ▶参加費 無料
 ▶申込開始 7月14日(土)午前9時30分
 ▶申込・問合せ ヤングプラザ



夏休みの宿題に生かしちゃおう

1日図書館員募集
 ▶期日 8月7日(火)、8日(水)、9日(木)、10日(金)
 ▶時間 午前10時～午後3時30分
 ▶会場 町立図書館
 ▶内容 本の整理やカウンター業務など図書館の基本的な仕事を体験する
 ▶対象 小学4～6年生
 ▶定員 8人(1日2人まで、先着順)
 ▶申込期間 7月15日(日)午前9時～22日(日)午後6時
 ▶申込・問合せ 町立図書館



図書館の人の仕事を体験しよう(昨年の様子)

つむぎの里作品展
 ▶期日 7月21日(土)午前9時～29日(日)午後3時
 ▶内容 施設の利用者が作った作品や写真の展示
 ▶会場・問合せ 町立図書館

2018年度 課題図書
 ～町立図書館では、2018年度の課題図書を貸し出しています～

▶貸出期間・冊数 1週間・1冊
 ▶対象者 小学生、中学生、高校生(町内在住者)
 ▶問合せ 町立図書館

小学校低学年の部
 「ルラルさんのだいにくごと」
 いたうひろし/作、ポプラ社
 「きみ、なにがすき？」
 はせがわさとみ/作、あかね書房
 「なすずこのつべ？」
 カーソン・エリス/作、アーサー・ビナード/訳、フレーベル館
 「がっこうだってどきどきしてる」
 アダム・レックス/文、クリスチャン・ロビンソン/絵、なかがわちひろ/訳、WAVE出版

小学校中学年の部
 「レイナが島にやってきた！」
 長崎夏海/作、いちかわなつこ/絵、理論社
 「森のおくから」
 レベッカ・ボンド/作、もりうちすみこ/訳、ゴブリン書房
 「最後のオオカミ」
 マイケル・モーパーゴ/作、黒須高嶺/絵、はらるい/訳、文研出版
 「すごいね！みんなの通学路」
 ローズマリー・マカーニー/文、西田佳子/訳、西村書店

小学校高学年の部
 「奮闘するたすく」
 まはら三桃/著、講談社
 「こんぴら狗」
 今井恭子/作、いぬんこ/絵、くもん出版
 「ぼくとベルさん」
 フィリップ・ロイ/著、榎田理絵/訳、PHP研究所
 「クニマスは生きていた！」
 池田まき子/著、汐文社

中学校の部
 「一〇五度」
 佐藤まどか/著、あすなろ書房
 「太陽と月の大地」
 コンチャ・ロペス＝ナルバエス/著、宇野和美/訳、松本里美/絵、福音館書店
 「千年の田んぼ」
 石井里津子/著、旬報社

高等学校の部
 「わたしがいどんだ戦い1939年」
 キンバリー・ブルバイクー・ブラッドリー/作、大作道子/訳、評論社
 「車いす犬ラッキー」
 小林照幸/著、毎日新聞出版
 「いのちは贈りもの」
 フランシーヌ・クリストフ/著、河野万里子/訳、岩崎書店

No. 99 **大塚 文化財**

鏡の裏話⑨-鏡のお宝発見-
 邑楽町文化財保護調査委員
 川島 正一



人物の描かれた江戸時代の柄鏡

2017年6月23日、東京都の平和島骨董祭で跳び上がるほどうれしい江戸時代の柄鏡を発見し、手に入れることができた。店主のお話によれば、信州善光寺街道の桑原宿の庄屋さんの家から出た鏡だという。
 4人の人物が中庭で舞う人物を見ている絵である。この舞が分かればこの絵が何を表現しているのかが分かるのではないかと調べ始めた。いろいろ調べるには、東京都永田町の国立国会図書館が便利である。ほとんどあらゆる分野の本がそろっているからである。
 早速出掛けた。舞と言ってもいろいろある。頭に龍のようなものをかぶっ

ているので起源は中国らしく思われた。雅楽、伎楽など調べた。法隆寺昭和資料帳でその方面の資料を調べたがとうとうそれらしき物は見つからず、舞の名は分からなかった。
 2回目も出掛けた。今度は違う観点から探してみることにした。大宮人が4人もいるのだから、しかも上下に源氏雲と呼ばれる雲が描かれているので、もしかしたら源氏物語絵巻かもしれないと思い、調べることにする。もしそれなら、源氏物語絵巻を調べるのが良い。源氏物語絵巻には複数の時代の異なるものがあったが、江戸時代の絵巻物を調べ始めた。～つづく～

■教室・講座などの申し込み方法 ▶申込開始当日 申し込み開始時間に申込先の窓口に、本人または家族の人が直接申し込んでください。
 ▶申込開始日翌日以降 定員に満たない場合、電話での申し込みを受け付けています。

中央公民館☎88-1177 中野公民館☎88-1290 長柄公民館☎89-0123 町民体育館☎88-5355 町立図書館☎88-5900 ヤングプラザ☎89-1501 生涯学習課☎47-5043



ま 前原浅間神社「初山」 たの名を「べたんこ祭り」

6月1日、前原浅間神社で初山が行われました。初山は生まれて初めてこの日を迎える赤ちゃんが一緒に参拝をして、子どもの健やかな成長を祈願する行事です。宮司さんが子どもの額に赤いはんこを押します。神社がある前原(4区)の國見浩二区長は「これからも広くお知らせし、たくさんのお家族にお越しいただきたい」と話していました。

親 長柄公民館「親子クッキング教室」 子が完成を目指して協力して

6月9日、長柄公民館で親子クッキング教室が行われ、8組20人の親子がチーズケーキを作りました。子どもからは「材料混ぜるの大変だったけど楽しかった」、保護者からは「簡単そうで出来ない親子で料理。貴重な体験でした」などと感想を話してくれました。



あ 高齢者サポートカー体験 っ、ぶつかるとしたら

6月8日、福祉センターで衝突軽減ブレーキや誤発進抑制機能を搭載した車の体験会が行われました。体験した小林隆子さん(馬場大林・25区)は「止まったときの衝撃にびっくり。本当にぶつかったら…。次の車では検討しようかな」と話してくれました。

イ 町民体育館「初心者ソフトテニス教室」 チ、ニ、サン! でパコーン!

6月16日、町民テニスコートで行われた教室に小学4~6年生の17人が参加。「イチ、ニ、サン!」と声を出しながらボールを繰り返し打ちました。山口蒼生さん(石打・20区)は「ずっと笑っちゃいました。だって、楽しいんだもん」と話してくれました。



奥 南保育園「いい歯いきいき教室」 歯を磨く魔法の磨き方

6月7日、南保育園でいい歯いきいき教室が行われました。歯科衛生士さんから歯ブラシの使い方や歯磨きの大切さのお話を聞いた園児たち。亀谷寿くん(十三軒・27区)は「お家でもちゃんと歯磨きしたいです。それと奥歯はしっかり磨きたい」と話してくれました。

PHOTO PALETTE

町のさまざまな話題を
カメラでおいかけます。フォトパレット

広報おうらに掲載された写真は、写っているご本人またはご家族に差し上げます。
希望される人は企画課広報広聴係へお申し込みください。☎47-5007



広報おうらの
神様

邑 楽の暮らしを写真で形に 情報をお寄せください



広報おうらは、町の行政情報や身近な出来事をお知らせする町の広報紙です。特にこのPHOTO PALETTE(フォトパレット)のコーナーは、町内で起きた出来事や楽しい話題、イベントなどの情報を「写真で魅せるコーナー」です。身近な情報は企画課広報広聴係までお気軽にお寄せください。

地 邑助けネットワーク「地域づくりのための勉強会」 地域づくりをみんなで考えたい

邑助けネットワークは、地域の困りごとについて意見交換しながら情報共有する場です。4~5月にかけて小学校区別に4回の勉強会を行い、延べ270人が参加しました。住民が主体的に地域づくりに関わることができる体制づくりを目指しています。



認 邑楽南中学校「認知症サポーター養成講座」 認知症への理解を深めよう

6月13日、南中学校で認知症サポーター養成講座が行われました。認知症について研修を受けた町職員が、認知症とはどういうものか、どんな対応をすればいいのかななどを説明しました。「脳に刺激で認知症予防を」と脳トレ体操も実践しました。

× 第47回町内対抗バレーボール大会 メンバー全員が一丸となって

6月4日、町民体育館で第47回町内対抗バレーボール大会が行われました。3連覇を果たした前原(4区)のキャプテン原亜里さんは「苦しい戦いでしたがチーム一丸となって達成できた3連覇。これからも頑張ります」と話していました(結果は19ページ)。



釣 外来魚駆除大作戦 って考えた環境のこと

5月26日、中野沼西沼で外来魚駆除大作戦が行われ、205人が参加しました。釣り上げた総重量は23.47kgにのぼりました。環境学習では、町指定天然記念物の中野沼の自然環境や命の尊さなどについて学びました。



みんなの広場

PATIOとは「中庭」という意味。町民の皆さんが集い、自由に意見を語り合う広場です。

ひとつごと

(-w-) 初めての防災訓練に参加

田村誠さん(十三坊塚)
親子で防災訓練に参加。新聞紙やタオルなど身近なものを使った止血方法や毛布を使った簡易担架など、今まで知らなかったことばかり……。子どもも私も改めて、勉強になりました。



(・w<)b 初めての利用にドキドキが止まらない

久保田直美さん(谷中蛭田)
今年の夏は、仕事に一層励みたいと思っている私。こども園の夏休みの「お預かり」を利用します。…ドキドキ…。そして上の子は児童館。嫌がらずに行ってくれるかな。…ドキドキ…。

o(・d・o) 約束とは守るもの 今年こそ男の約束を!!

長沼崇さん(店高原)
今年の夏は「約束を果たす」。息子が幼稚園のとき「小学生になったら、海へ連れて行くぞ」と約束。その息子も今は小学4年生。約束をしてから早4年……。息子よ、今年こそ海へ行くぞ!!

KOHO 広報クイズ

問題の答えをはがきで送ってください。全問正解者の中から、抽選で10人に500円の図書カードをプレゼント。

【今月の問題】

- 第1問 いよいよ決選投票。応募総数〇〇から5作品
A.350 B.490
C.877 (ヒント2~3ページ)
- 第2問 7組のアーティストが出演。おうら〇〇
A.虹色カーニバル B.芸術交差点
C.レインボウ横丁 (ヒント4~5ページ)

応募方法 はがきに、答え(例:第1問-A)・住所・行政区・名前・年齢・**ひとつごと**を書いて郵送

今月の**ひとつごと**テーマ「夏休みといえば……」

あて先 〒370-0692 邑楽町役場企画課「広報クイズ」係
締切 7月18日(当日の消印有効)

※当選者は広報おうら8月号で発表します。

【6月号の当選者】(応募数28通、全問正解28通)

大趾章子(1区) 野口涼香(2区) 五十嵐充子(7区)
橋本大夢(7区) 船生美紀(15区) 中村みつ江(16区)
谷上由利子(17区) 増尾駿介(22区) 小林桜空(23区)
島田雄己(28区) ※敬称略

まちかど 情報板

参加者募集

東洋大学&企業見学親子バスツアー

- 日時 8月24日(土)午前9時10分集合(午後3時30分解散予定)
- 集合場所 館林市役所三の丸南面駐車場
- 対象 邑楽館林地域または近隣自治体(加須市・栃木市在住の小学生とその保護者(保護者は1家庭1人))
- 定員 40人(応募者多数の場合抽選)
- 参加費 無料
- 見学先 イートアンド株式会社関東工場、東洋大学板倉キャンパス
- 持ち物 エアロン、帽子、マスク
- 申込方法 参加者全員の郵便番号、住所、名前(ふりがな)、年齢(学年)、電話番号を書いて、通常はがきで申し込む
- 申込締切 7月31日(必着)
- 申込先 県館林行政課事務所
- 申込・問合せ 総務振興係 〒374-0002 館林市仲町11-10 ☎72-4415

水質浄化センター見学会

- 日時 7月29日(土)午前9時30分、午後2時30分
- ※見学時間は①②とも1時間30分程度。
- 会場 西邑楽水質浄化センター(千代田町舞木)
- 内容 水がきれいになる仕組みを職員が解説案内
- 対象・参加費 どなたでも無料
- ※小学生以下は保護者同伴。
- 参加方法 直接会場に来場する
- 問合せ 西邑楽水質浄化センター ☎5079

群馬で就職! 合同企業説明会

- 期日 ①8月7日(土) ②8月8日(日)
- ※①②で参加企業は異なります。
- 時間 午後1時~4時
- 会場 ヤマダグリーンロード(前橋市若神町)
- 対象 平成31年3月卒業予定の大学院・大学・短大・専門学校生
- ※卒業後3年以内の未就職者含む。
- 参加費 無料
- 申込・問合せ 県中小企業団体中央会 ☎027-2332-4123

県立多々良沼公園自然と遊ぼう!!

- 日時 7月28日(土)午前9時30分~11時
- 会場 県立多々良沼公園(公園内ボランティアセンター集合)
- 内容 公園内の散策・探検・虫と草花の観察(雨天中止)
- 対象 小学生以下
- ※小学3年生以下は保護者同伴。
- 定員 20人
- 持ち物 飲み物、タオル、帽子
- 参加方法 電話で直接申し込み
- 申込・問合せ 県立多々良沼公園管理事務所 ☎56-9978

館林第九合唱団「後期団員」

- 練習日時 毎週木曜日午後7時~9時
- 会場 館林三の丸芸術ホール(館林市本町)
- 練習曲 ベートーヴェン作曲交響曲第9番「短調」作品125(合唱付)他
- 入会方法 7月12日(日)以降に、練習日時に会場へ直接申し込み
- 会費 一般1万8千円
- ※小学生、高校生、大学生は無料。
- 問合せ 館林第九合唱団事務局(篠村) ☎080-05538-8619



高橋 春香さん・波菜ちゃん(1歳8か月)
(天王元宿・5区)

赤ちゃんのときはママにべったりで、少し離れただけで、泣いてしまった波菜ちゃん。歩き始めてからは自分から走り回るようになり、成長を感じています。波菜ちゃんのマイブームはお花。週末にはパパと3人でお花畑に出掛け、お花を見ると満面の笑み。パパも波菜ちゃんの写真を撮るのに夢中です。名前の「波」のようにやさしく包み込み、「菜」の花のようにたくましく育つことを願います。

DREAM 夢

■現在何をしていますか?
この4月から、営業職の仕事に就きました。研修の毎日、とても楽しいです。でも実践はちょっぴり不安ですね……。

■仕事のやりがいはいは?
今まで、製造業の仕事しかしてこなかったのが仕事で会話する機会がありませんでした。だから、人と会話ができるってこんなに楽しいんだ、って感じです(笑)。研修でのトーク力を営業でも発揮できればな……(笑)。

■何かやりたいことはありますか?
毎日あわただしくて考える暇もなかったです(笑)。育児、家事、仕事って感じで…。正直、母ってすごいなって思いますね。やりたいことは…。落ち着いてきたら、温泉旅行でゆっくりしたいかな。もちろん、豪華に客室露天風呂付のお部屋で(笑)。それと、子どもの成長が楽しみ。最近、新しい言葉や動きなどを覚えてきて、成長を感じます。私も負けずに成長して、営業で活躍できればと思います。



青達 星来さん 23歳
Adachi Seira (前谷東原・2区)

俳句 文芸

麦刈りや超高速で奇跡かな 神谷公太郎
びわの香のとなんとんしてね子守唄 神谷 文江
今日の日を使い切るまで草を取る 小林なみ子
七夕のおりひめひこぼし恋の夜 戸ヶ崎貴信
麦の秋寄せては返す黄金の海 福島 慶子
棘避けて木いちご摘む手夏の色 速水 克子
飲み仲間新茶染しむ座談会 中田 幸子
葱坊主右向け右とすまし顔 中田 正夫

幼子をつっぱり包む砂日傘 大川いく代
木漏れ日やどくだみの花真白なり 小貫 榮子
言葉数増えし二才児麦青む 吉田 和子
九十歳自在に筆を桐の花 中村 静江
吹き抜ける昭和の暮しきうりもみ 真下 君子
半夏生葉裏を飾る庭の隅 西村 正一
風渡る沼の吐息や夕焼る 中島 弥市

短歌

水溜まりつばめ夫婦か泥こねて何度も運ぶ愛の果作り 大塚 博司
未来なき齢となりて思い出を一人つぶやく目をうるませて 沼田とし子
何人もの人に玉の汗拭はせて荷物はいりやりに届きぬ 寿命 秀次
唯一そう星をフックに三日月がたゆとうている虹兎の世界 曾我 公子
TV飽く時を忘れてひたすらに今日は暮れゆく三十一文字と 持田 静江
花菖蒲花は紫優しげに式部の筆は恋のあらそい 遠藤 博道
朝早く起きたつもりも屋外は明るくなりて今日もはじまる 小林 一男
紺碧の首長くして野を歩む芭蕉の孔雀は愛され居りし 奥澤 正子

投稿募集

①イラスト・絵手紙 ②4コマ漫画 ③詩・ポエム ④短歌・俳句 ⑤告知コーナー(イベント案内やメンバー募集など)
ご質問・ご意見は、はがき・電話・FAX・Eメールなど、どんな方法でも結構です。掲載者には粗品を進呈します。

●あて先 〒370-0692(住所は不要) 邑楽町役場企画課広報広聴係 ☎47-5007 ☎89-0136 ㊚koho@swan.town.ora.gunma.jp
※誌上匿名はOKですが、記念品発送などに必要ですので、必ず実際の名前・住所・年齢・電話番号をお書き添えください。

広告面

広告面

広告面

広告面

広告面

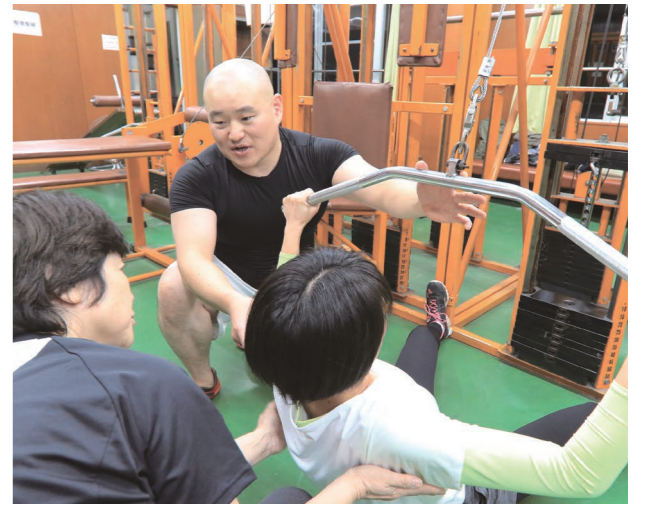
広告面

広告面

広告面

広告面

広告面



町民体育館主催の「女性トレーニング教室」で講師を務めた早川さん

正しいトレーニングで 自分の理想の体型を



早川 中さん
(館林市)

はやかわ・とおる ●1980年生まれ。邑楽町トレーニングクラブ所属。邑楽町初の「女性トレーニング教室」の講師を務めた。大学時代は東京外国語大学アメフト部に所属。トレーニング歴20年。趣味は将棋とルービックキューブ。「トレーニング以外の運動は嫌い」と話す

私がトレーニングを始めたきっかけは、大学時代に入学したアメリカンフットボール部(以下、アメフト部)でした。高校時代は、運動が嫌いで勉強ばかりでした。医学部を目指していたこともあるくらい、勉強人間でした。

元々が大きかったせいも、大学に入るとすぐにアメフト部から声が掛かりました。入部してからは筋肉をつけるために、トレーニングの毎日。アメフトの練習はつらかったですが、トレーニングは楽しくて仕方なかったです。それから、独学でさまざま

なトレーニング方法や栄養成分表を丸暗記など、アメフトそっちのけでトレーニングに没頭していました(笑)。実は、俳優の鈴木亮平さんに指導したこともあり。あれから、20年ですが今もトレーニングは欠かせません。

皆さんトレーニングって聞くと、筋肉をつけてムキムキ、って考える人が多いと思います。ですが、それだけではありません。例えば、健康やきれいな体型を維持する効果もあります。

今回の講師を務めた教室でもそういったトレーニング方法を学んでいただきました。

よく女性の人でムキムキになっちゃうのは...と聞きますが、簡単にはなりません(笑)。それよりも、しっかりとした筋肉がついて、きれいな体を作ることができます。

そして、それができる場所が邑楽町にはありますよね。だから利用しないのは損だと思います。町のトレーニングルームに一度来てみてはいかがでしょうか。

邑楽町トレーニングクラブのとてもやさしいメンバーたちも活動しています。トレーニングルームに来た際には、正しいトレーニング方法を聞いてみてください。

おうちの仲間たち No.359

● おもちゃ箱 ●

おもちゃ箱は、30年以上続くテニスサークルです。きっかけは高島小学校のPTA活動として、テニスを始めたことでした。以前は藤川のテニスコートで活動していましたが、昨年からは町のテニスコートで活動を始めました。現在は、10人のメンバーで楽しく和気あいあいと活動しています。テニスは前後左右に移動し、ラケットでボールを打つので下半身だけでなく、全身を使うスポーツ。終わったときには、みんないい汗をかいています。きっと、健康維持にも一役買っていると思います。それと、活動の合間のおしゃべりタイムも楽しみのひとつ。正直、こんなに長く続くとは思っていませんでしたが、次の目標は50年ですかね(笑)。これからも体の動く限り「おもちゃ箱」の名前のようにならざることを続けていければと思います。

活動日 毎週水曜日 場所 町民テニスコート
 時間 午前9:30~11:30 問合先 町民体育館☎88-5355



FRIENDS

邑楽町 町制施行50周年記念

2018おうら祭り

花火×夜景。一夜限りのナイトビュー

シンボルタワー 夜間展望入場者募集

展望室から花火を
見られるのは
おうら祭りだけ。
この機会に
プレミアムな時間を
過ごしませんか。



DATE **2018.8.19** SUN

開館時間 ▶ 午後7時～8時45分
 開催場所 ▶ 邑楽町シンボルタワー“未来MIRAI”
 対象 ▶ どなたでも
 定員 ▶ 80人(1グループ4人まで)
 ※応募者多数の場合は抽選になります。
 入場料 ▶ 1人につき100円(小学生未満は無料)
 ※当日窓口でお支払いください。
 申込方法 ▶ 往復はがきに参加者全員の住所、名前、
 連絡先を記入し、役場商工振興課へ郵送で申し込む
 ※参加者が重複した複数の応募や記入事項に不備が
 あるものは無効となります。
 申込締切 ▶ 7月31日④(当日消印有効)

駐車場と交通規制 [交通規制の日時] 8月19日 午前10時～午後9時30分

※下記の時間帯、歩行者専用道路は車両の通行はできません。

凡例

- 歩行者専用道路
- 駐車禁止区域
- 駐車場
- 駐輪場

駐車禁止区域には絶対に
駐車しないでください!!



※駐車場・駐輪場は十分注意してご
利用ください。接触・盗難事故など
一切の責任には応じられません。

※歩行者専用道路は、自転車の乗り
入れができません。駐輪場へ止めて
ください。

駐車場情報

| 駐車場 | 台数 | 会場までの距離 |
|--------------|-------|---------------|
| ①緑ヶ岡公園 | 約200台 | 約1.2km 徒歩約14分 |
| ②中野公民館 | 約80台 | 約1.7km 徒歩約21分 |
| ③中野小学校(プール前) | 約70台 | 約1.6km 徒歩約19分 |
| ④保健センター東 | 約180台 | |
| ⑤南保育園 | 約30台 | 約0.8km 徒歩約10分 |
| ⑥町民体育館 | 約640台 | 約1.6km 徒歩約20分 |
| ⑥長柄公民館 | 約20台 | 約1.6km 徒歩約20分 |
| ⑦中央公園管理棟 | 約60台 | |

町民体育館・緑ヶ岡公園駐車場が、広くてスムーズに駐車できます

連載【あすへひとこと—邑楽町の昔ばなし—】はお休みしました



ある風景
(鶉新田地内)



Photo 広報担当者④

ひとりごと From editors

▶新しいお知らせメールはぜひ登録を。ですが、メールは見えないという私みたいな人には、アプリもおすすめ。これは便利です。もちろん、メール登録も忘れずに…。▶今回の『まの風景』は町内のある場所。電車と水田、私は好きな写真です。ちなみに撮影は④係長。新レンズで初作品(?)。もっと見たいですね…。▶さて、中央公民館の顔でもある木のホール。5作品の愛称候補が選ばれました。愛称といえば、私にもあります。高校時代からの愛称『ぼんず』。思った以上に定着してしまっただけ、名前を名乗っても通じないことがあるくらい(笑)。要するに愛称は一生ものです。ちなみに名前は『和樹』。樹木のように大きく育つと願いを込めたとか。両親も、体だけは大きく育ってます。(本澤)

広報おうら

ORA TOWN Public Relations

平成30年7月号 No.622

毎月1日発行

編集・発行 邑楽町役場企画課

〒370-0692(住所記入不要)

☎0276-88-5511(代表)

☎0276-47-5007(企画課直通)

☎0276-89-0136

http://www.town.ora.gunma.jp
koho@swan.town.ora.gunma.jp

邑楽町携帯サイト
2次元コード対応の携帯電話は、右のコードをご利用ください。読み取りができない場合はURLをご入力ください。
携帯用URL http://www.town.ora.gunma.jp/k

