

OURA TOWN

Public Relations

4

APRIL
2013

君が
友達で
よかった

[Close Up]

町と人の将来を描く

都市計画マスタープランと立地適正化計画

[Close Up] 年間スケジュールを一挙公開

町制施行50周年記念事業

[Close Up] 10ポイント貯めて、景品と交換しよう

ヘルスワンポイント事業

[連載—第6回—中央公民館の建設日誌]

中央公民館に設置するグランドピアノ

スタインウェイがやってくる!!

[Monthly PickUp]

町内2中学校で卒業式

輝く!卒業生の夢キラリ



Graduation Ceremony

邑楽中学校・邑楽南中学校
平成29年度卒業式2018.03.13

輝く! 卒業生の夢キラリ

Monthly Pick Up

Photo Motto



お見せできない写真、少しだけあります

取っていました。最後に「仰げば尊し」を歌うと、中学生生活の思い出を胸に目を潤ませる卒業生の姿も見られました。体に馴染んだ制服もこの日を着納め。それぞれが選んだ道へ歩みを進めます。今回は14人の卒業生が、小さな胸に大きく抱く夢を教えてくださいました。

3月13日、町内2つの中学校で卒業式が行われ、邑楽中177人、邑楽南中76人の計253人が同級生や恩師との別れを惜しみつつ、4月からの新しい生活に向けて思い出の詰まった学び舎を巣立ちました。担任から名前を呼ばれると大きな声で返事をし、校長先生から卒業証書を受け



松島藍さん
(店高原・28区)

木村巧毅さん
(竹三坊塚・6区)

鈴木潤哉さん
(水立大黒・23区)

関根慶斗さん
(光善寺・15区)

石島侑佳さん
(竹三坊塚・6区)

木次加奈さん
(前原・4区)

大野龍羽さん
(明野・34区)

山崎可奈子さん
(水立大黒・23区)

渡邊日菜さん
(前谷東原・2区)

栗原凌輔さん
(上下西宿・7区)

一ノ瀬朱梨さん
(竹三坊塚・6区)

根岸恭平さん
(店高原・28区)

今泉ひかるさん
(竹三坊塚・6区)

菅沼郁斗さん
(竹三坊塚・6区)

町と人の将来を描く

人が住みやすいまちをつくり、整備していくためには、人口の増減や将来の経済発展など、さまざまな視点から検証する必要があります。これまでも、これからも、人にやさしいまちづくり。町では、この指針となる2つの計画を定めました。

問合せ先▶役場都市建設課 ☎47-5031

都市計画マスタープランの改定

「豊かで穏やかな町の魅力を守りながら、活力ある暮らしやすい町をつくる」

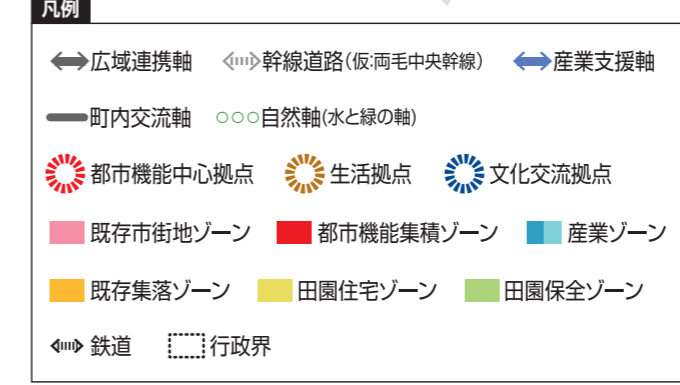
計画見直しのポイント

都市計画マスタープランは、地域の実情に即した土地利用や交通体系、都市施設整備など、まちづくりの将来ビジョンを明らかにし、実現に向けたさまざまな施策を展開していくための長期的な都市計画の指針となるものです。町では、この指針に基づいて、まちづくりを進めていきます。

経済勢は大きく変化しました。このような状況を踏まえつつ、町の上位計画である「邑楽町第六次総合計画」や、県の広域的な都市計画の方針を定めた「東毛広域都市計画圏都市計画区域の整備、開発及び保全の方針」に即しながら、計画の見直しを行いました。

そして、将来都市構造を構成するものとして、次の3点を設定しました。

■将来都市構造図



①拠点 行政、商業、文化交流などの都市活動や日常生活の中心となる拠点を設定
②ネットワーク軸 広域連携軸と拠点間を結ぶ骨格軸を設定
③ゾーン 土地利用の基本となる住宅、商業、工業用地に関するゾーンを設定

目指すべき将来像

検討にあたっては、町民アンケート調査や各種委員会での町民意向を反映させた、邑楽町らしい計画を目指しました。その目指すべき将来像として定めたのが、「豊かで穏やかな町の魅力を守りながら、活力ある暮らしやすい町をつくる」です。

立地適正化計画の策定

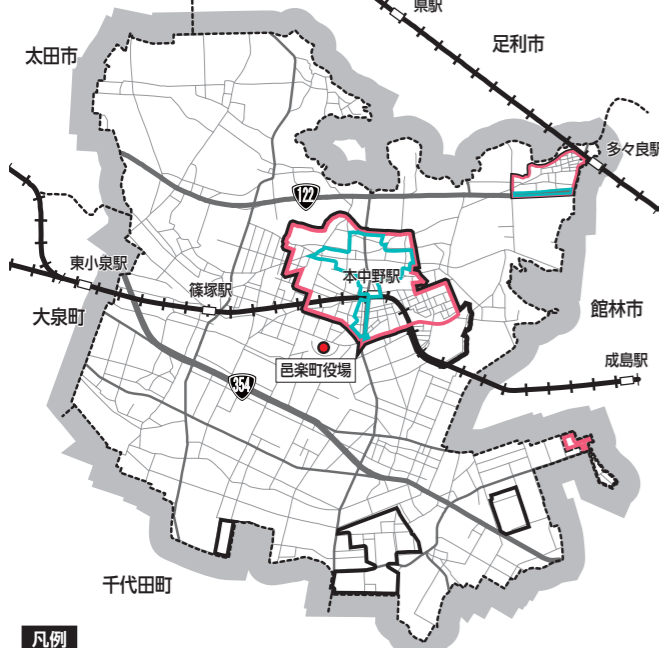
定めたのは、誰もが暮らしやすいと思えるまちづくりの方向性

立地適正化計画は、コンパクトなまちづくりを目指すにあたり、市街化区域の中に居住誘導区域と都市機能誘導区域を設定し、都市機能誘導区域内に都市機能誘導施設(生活の利便性を高める施設)を定めるものです。また、市街化区域を中心に公共交通の結節点(駅やバス停)を位置づけ、居住・商業・医療などの誘導を図るものです。

計画策定の「なぜ」
背景には、人口減少や少子高齢化、財政状況などの社会・経済情勢の変化があります。都市機能や居住などがまとまった集約型の拠点を形成し、拠点間を公共交通でつなぐ「コンパクト＋ネットワーク」という考え方のもと、持続可能なまちづくりを促進するために、本計画を策定

しました。
策定にあたり、邑楽町は田園環境の中に市街地や集落が立地した町であるため、この考え方を適用できない部分もあります。そこで、町の特性や実情を踏まえ、自然環境を維持しながら、誰もが暮らしやすいと思えるまちに向かっていくための方向性について定めています。

■誘導区域の範囲図



凡例

- 居住誘導区域 人口減少社会にあっても一定のエリアにおいて人口密度を維持することで、生活サービスと地域コミュニティが持続的に確保されるように、居住を誘導する区域をいいます。市街化区域の中から本中野駅周辺、鶉地区(区画整理地内)、赤堀地区(一部)に区域を設定しています。
- 都市機能誘導区域 町の中心部に、行政・医療・商業などの生活サービス施設(都市機能誘導施設※1)の誘導を行い、効率的なサービスの提供を図る区域をいいます。本中野駅周辺、鶉地区に区域を設定しています。
- ※1 行政施設・文化施設・商業施設(延床面積1,000㎡以上のスーパーマーケットなど)、医療施設(複数科を有する)、金融施設(窓口機能を有する)
- 市街化区域 行政界

平成30年5月1日、届出制度が始まります

開発や建築を行う前に都市再生特別措置法に基づく届け出が必要です



立地適正化計画で定められた「居住誘導区域」や「都市機能誘導区域」の区域外に、公表日から一定規模以上の開発行為や建築などを行う場合には、都市再生特別措置法に基づく町長への届け出が必要となります。

町ホームページでは、都市計画マスタープランや立地適正化計画の全部をご覧いただけます。

邑楽町 まちづくり 検索

また、広報おうら5月号と一緒にそれぞれの概要版を全戸配布します。ご覧ください。



平成30年度は健康づくり
チャレンジ!

町では、住民一人一人が健康への
関心を高め、健康維持できることを
目的に「ヘルスワンポイント事業」を
スタートします。ウォーキングなど
をしている人も、なかなか健康に向
き合えていない人も、関心はあるけ
ど方法が分からない人も、一緒に健
康維持を目指しましょう。

事業に参加すると、楽しみながら
健康づくりができ、さらにポイント
を貯めることもできます。一定のポ
イントを貯めると、景品がもらえま
す(先着順や抽選あり)。

健康づくりを応援します!

「健康」は生きる人の願いです。食
生活に注意したり、運動不足を解消
したりすることで生活習慣病を予防
することができます。また、定期的
に健診を受けて自分の体の状態を知
り、自己管理をすることも大切です。
ヘルスワンポイント事業は、皆さ
んが「健康づくり」を少しでも楽し
く続けられるように考えた制度です。
これを機会に、生活習慣を見直し
てみませんか。

健診と教室と相談で...
ポイントをしっかり貯める方法の **ススメ**

目標の設定を
保健師や管理栄養士と

ポイント **③** を獲得!



「毎日8,000歩以上歩く!」などの
目標を立てて、日々の成果を記録し
ながら取り組みます。目標は保健師
や管理栄養士との面談で、ご自身に
合った内容を設定します。

◆要チェック◆

目標を達成する他、おおむね3か月以
上の取り組みでポイントを獲得でき
ます。いずれも、保健師や管理栄養士
と一緒に経過を見ながら進めます。

保健センターなどの
健康づくり教室

ポイント **①** を獲得!



ウォーキング教室

健康づくり教室は、保健センターの
他にも、公民館や体育館、ヤングブラ
ザなどでも開催していく予定です。

◆要チェック◆

教室の詳細は、開催日に応じて随
時、広報おうらや町ホームページで
お知らせしていきます。

特定健診、
人間ドックなど

ポイント **③** を獲得!



集合検診では、各種がん検診(9ペー
ジ参照)も同時に受診できます。特定
健診と併せて各種がん検診を受診す
ることがおすすめです。

◆要チェック◆

各種がん検診は5種類(9ページ参
照)。対象年齢や検査内容が異なりま
す。自分に合う検診方法を選んで、病
気の早期発見につなげましょう。

これが、邑楽町の
ヘルスワンポイント事業

対象者

町内在住で40歳以上の人

参加方法

①登録(ポイントカードを入手)しよう!

- ▼ 右の場所のいずれかで、登録手続きをします。
- ▼ 手続きには、運転免許証や健康保険証など本人
確認できるものをお持ちください。

②健康づくり(ポイント付与対象事業に参加)をしよう!

- ▼ ポイント付与対象事業(下表参照)に参加して、ポイントを獲得します。

③応募(貯まったポイントを景品に)しよう!

10ポイントが貯まったら、保健センターに直接応募しましょう。
応募したその場で景品をゲット。さらに抽選で景品が当たるWチャンス!(景品は8ページ)。

ポイント(P)を貯める期間

平成30年5月1日(必)~平成31年3月29日(金)

役場健康福祉課、役場住民課、保健セン
ター、町民体育館、邑楽町公民館、長柄公民
館、ヤングプラザ、町立図書館

ポイント(P)付与の要件

ポイント付与の対象事業は、下表のとおりでNo1~6のいずれかの参加は必須です。また、事業区
分ごとに要件が異なります。例えば「健診」では、健診結果を保健センターに提出します。「教室」で
は参加した教室終了後に付与されます。「講演会」では、参加者アンケートへの記入後に付与されま
す。また、付与されるポイント数も事業区分ごとに異なります。

ポイント(P)付与の対象事業

ポイント(P)付与の対象事業			P = ポイント						
No	区分	事業名	P付与要件	P	No	区分	事業名	P付与要件	P
1	健診	国保特定健診(40~74歳)	いずれか 1つの受診 が必須	3	10	検診	前立腺がん検診	受診1回	1
2	健診	後期高齢者健診(75歳~)		3	11	検診	子宮頸がん検診	受診1回	1
3	健診	国保人間ドック(40~74歳)		3	12	検診	乳がん検診	受診1回	1
4	健診	後期人間ドック(75歳~)		3	13	検診	歯周病検診	受診1回	1
5	健診	社保特定健診(40~74歳)		3	14	検診	骨粗しょう症検診	受診1回	1
6	健診	社保人間ドック(40~74歳)		3	15	教室	ヘルスワン教室(特定保健指導)	参加する	5
7	検診	胸部レントゲン検診	受診1回	1	16	教室	各種健康教室	参加1回	1
8	検診	大腸がん検診	受診1回	1	17	講演会	健康づくり講演会(仮)	参加1回	1
9	検診	胃がん検診(バリウム・胃カメラ)	受診1回	1	18	相談	セルフポイント(自己目標設定)	参加する	3

※職場健診や人間ドック、個別健診の受診、国保以外の特定保健指導の参加もポイント付与の対象になります。
※対象事業は、追加(変更)する場合があります。

開催日や時間などは「広報おうら」や「町ホームページ」でその都度ご案内します

ここまで何となく分かってきたけど...
ヘルスワンポイント事業

Q&A

Q1 獲得したポイントを、家族や友人に譲ってもいいですか?

A1 ご自身の健康づくりのために取り組んでいただくものですので、貯まっ
たポイントを他の人に譲ることはできません。

Q2 職場で受けた健診は、ポイントの対象になりますか?

A2 なります。40歳以上の人で、職場の健診や人間ドックを受診された場合
は、健診結果をお持ちください。

Q3 どうすればポイントを獲得できますか?

A3 まずはポイントカードを入手してください(入手場所は6ページ参照)。
そして、町が実施する特定健診やがん検診などの各種検診を受診した
り、町が開催する健康づくり教室などを受講したりするとポイントを得
ることができます。また、ご自身と保健師・管理栄養士で相談して設定する「自己
目標(=セルフポイント)」に取り組むことでポイントを獲得できます。

※各種検診や健康づくり教室などは、その都度「広報おうら」や「町ホームページ」でお知らせします。

ポイントがもらえる事業
は、今も計画中の。その都
度、広報おうらや町ホームペー
ジで確認してね。この
マークが目印よ。

ヘルスワン
HealthとSwan
(健康)(白鳥)

を合わせてるって
知ってる?



集合検診(がん検診や特定健診)の予定表

期日	対象地区	会場
5月7日(月)	水立大黒(8~11、13、16、19~24、27、30、32~36、38~40、43班)	保健センター
8日(火)	谷中蛭沼、住谷崎	保健センター
15日(火)	水立大黒(1~7、12、14、15、17、18、25、26、28、29、31、37、41、42、44、45班)、十三軒	長柄公民館
16日(水)	坪谷、店高原(7~12、14、15、17、19、20、22、23、25、26班)、本郷江原	長柄公民館
18日(金)	西ノ根宮内中島・馬場大林	長柄公民館
21日(月)	寺中、店高原(1~6、13、16、18、21、24班)	保健センター
22日(火)	古家十軒・大谷端宿赤東・開拓	長柄公民館
30日(水)	秋妻、一本木	ヤングプラザ
31日(木)	石打、住谷崎	ヤングプラザ
6月1日(金)	大根村琵琶首・藤川・渋沼	ヤングプラザ
4日(月)	光善寺・明野(1~15班)	保健センター
10日(日)	対象地区なし(混雑が予想されます)	保健センター
11日(月)	明野(16~39班)	保健センター
12日(火)	鷄上・鷄下・鷄新田	保健センター
13日(水)	上下西宿・前瀬戸宿・千原田向地	保健センター
25日(月)	前谷東原・横町化楽	保健センター
26日(火)	レディースデイ(女性限定の日です。男性はご遠慮ください)	保健センター
7月9日(月)	下中野・前原(1~10班)	保健センター
12日(木)	前原(11~39班)	保健センター
17日(火)	前原(40~69班)	保健センター
18日(水)	天王元宿	保健センター
19日(木)	十三坊塚(1~25班)	保健センター
20日(金)	十三坊塚(26~52班)	保健センター
29日(日)	対象地区なし(混雑が予想されます)	保健センター
30日(月)	新中野(1~20班)	保健センター
31日(火)	新中野(21~40班)	保健センター

国民健康保険または後期高齢者医療保険に加入している人が人間ドックなどを受診する場合、検診費用の一部を年度中1回限り助成します。

▶対象(次の全てに該当する人)

- ① 邑楽町に住居登録がある
- ② 国民健康保険または後期高齢者医療保険に加入している
- ③ 国民健康保険税または後期高齢者医療保険料に滞納がない
- ④ 申請年度内に特定健診・後期高齢者健診といった町の健診を受けていない(脳ドックのみの申請の場合は除く)

▶助成金額・必要書類など

	助成金額	町の健診などを受けた場合	必要書類
日帰りドック	15,000円	申請できません	●検診結果報告書 ●検診費の領収書 ●保険証 ●印鑑 ●預金通帳 ●町の健診(特定健診・後期高齢者健診)の受診券・受診票 ※脳ドックのみの申請には不要。
一泊ドック	20,000円		
脳ドック	15,000円	申請できます	

※日帰りドックや一泊ドックと脳ドックは併用申請可。

▶申請方法 必要書類を役場住民課に持参する

▶申請・問合先 役場住民課 ☎47-5020



人間ドック等助成金

脳ドックを追加助成！
健康づくりに役立ててください。

邑楽町の特定健診受診率は56.9%*(県内3位)！でも…、健診の結果、生活習慣病のリスクが重なっている人の特定保健指導利用率は、わずか9.7%(県内24位)。平成29年12月診療分では、生活習慣病保有者率が44.1%(県内4位)です。生活習慣病に係る医療費の内訳は、上位4つが高血圧・腎不全・糖尿病・脂質異常で全体の80%を占めます。ぜひ年に一度は健診を受けて、体の状態を把握してください！気になる数値は早めに改善して、健康寿命を延ばしましょう。

※平成27年度法定報告



問合先

ヘルスワンポイント事業やがん検診…保健センター ☎88-5533

国保特定健診や後期高齢者健診…役場住民課国民健康保険係 ☎47-5020

10ポイント貯めて、応募しよう！ 応募者全員にWチャンス 景品ラインナップ

※写真はイメージです。変更になる場合があります。

オリジナルエコバッグは…
10ポイント貯めて応募すると必ずもらえる！

さらに……
応募したその場で抽選。
①~⑦が当たるチャンスがあります！



オリジナルエコバッグ



①オムロン血圧計



②ドルツ電動歯ブラシ

①~⑦は、その場の抽選で当たるチャンス



③オムロン活動量計



④タニタ塩分計



⑤邑楽町産米3kg



⑥松島うどん



⑦宮沢こんにゃく

検診(健診)内容と料金

40歳以上の方が対象のがん検診は、申込者または前年の受診者に検診受診シールを郵送します(4月下旬)。また、基準日時点で40歳の人や転入者で、新たにがん検診を希望する人は保健センターへご連絡ください。

検査項目	対象(年齢の基準日は平成31年3月31日)	料金
国保特定健診 ※1	国民健康保険に加入している40~74歳の人	無料
後期高齢者健診 ※1	75歳以上の人	無料
胸部レントゲン(結核・肺がん)検診	40歳以上の希望者	無料
胃がん検診(バリウム)	40歳以上の希望者	500円
胃がん検診(胃カメラ) ※2	50歳以上の偶数年齢の希望者	2,000円
胃がんリスク検診(ABC検診)	40・45・50・55・60・65・70歳の希望者	500円
大腸がん検診	40歳以上の希望者	500円
前立腺がん検診	50~80歳の偶数年齢の男性希望者	500円 ※3
肝炎ウイルス検診	40・45・50・55・60歳で過去にB型・C型肝炎ウイルス検査を受けたことがない希望者	無料

※1 館林市・邑楽郡内の指定の医療機関でも受診できます。

※2 平成30年度新設。5月23日☎から保健センターで受付開始。先着300人。

※3 2年連続で受けた人は1,500円かかります。

ヘルスワンポイントがもらえる
「げんしん」が今年も
検診/健診 始まりです

町では、5月から7月まで集合検診を行います。検診(健診)内容と集合検診の日程を確認して、忘れずに受診してください。

中央公民館ホールに設置するグランドピアノが決まり、このほど納入業者と契約を行いました。機種は、スタインウェイ社のフルコンサート・グランドピアノD-274（ハンブルク製）です。
問合先 ▶ 町教育委員会生涯学習課 ☎47-5043

ピアノが決まるまで

国内のコンサートホールなどで使用しているコンサートグランドピアノは、スタインウェイ社製とヤマハ社製で大半を占められています。大きなホール（近隣では、太田市、館林市、足利市、大泉町など）では、その両方をそろえており、利用者がどちらを使用するか選択できるようにしているところも少なくありません。邑楽町では、財政的な理由などからどちらか1台のみ設置することとし、機種の選定に入りました。

① 機種の絞り込み

同じメーカーでもピアノの値段は、長さによって大きく変わってきます。そして、ピアノの長さは置かれるホールの容積で決まってきます。中央公民館ホールは約490席。最後列ま

できちんと音を届けるためには、フルコンサート・グランドピアノが必要な大きさです。近隣（太田市、館林市、足利市、大泉町、千代田町、明和町）や全国のホールへの納品状況を調べた結果、そのほとんどがスタインウェイ社製のD-274かヤマハ社製のCFシリーズであることから、この2機種のどちらかを採用することとしました。

② 聴き比べ会の実施

昨年開館したばかりの太田市民会館の全面的な協力をいただき、同会館に納入された2社のグランドピアノの聴き比べ会を開催しました。演奏は、館林市出身でウィーン国立音楽大学を卒業して世界的に活躍しているピアニストの根岸弥生さんをお願いしました。参加者は、中央公民館建設検討委員の他、教育委員、社会教育委員、町三役、役場

全世界で圧倒的な支持を受けている名器 それがスタインウェイ



◆写真提供◆スタインウェイジャパン

ワーキンググループ委員の25名でした。

③ その他諸条件の調査

両社の代理店から、調律料や保守の委託料、維持管理に必要な経費の見積もりを徴しまし

た。また、近隣ホールの使用実績の調査や町内のサークルなどの指導者、伴奏担当者への聞き取り調査を行いました。その中では、町としてのブランドイメージや発信力、集客力についてのご意見も寄せられました。

④ 建設検討委員会での決定

聴き比べ会の結果やさまざまなデータの比較検討資料をもとに協議した結果、スタインウェイ社のD-274を導入することに決定しました。

steinway

steinway

⑤ 契約

代理店からの見積もり徴取、価格交渉を経て仮契約を締結。その後町議会での契約同意を受けて、正式に契約を締結しました。購入金額は、椅子、カバー、運搬用台車、天板つや消し加工、その他一式で2,260万円（税込み）でした。

⑥ 最終選定

東京のスタインウェイ・ジャパン本社で同じ機種の3台から邑楽町に納品してもらう1台を選定しました。選定は、聴き比べ会に引き続き、ピアニストの根岸弥生さんをお願いしました。

ピアノ選定にご協力いただいた ピアニスト 根岸弥生さんのお話

「スタインウェイのピアノに決まったと聞いたときは、やっぱりと思いました（笑）。ヤマハのCFXもバランスがよく、世界を代表する素晴らしいピアノですが、D-274の高音部の響きは他に代えがたい魅力があります。

ピアノ選定のポイントは、新品の場合、音色よりも楽器の鳴り方を聴くことが大切です。音色は信頼できる調律師と共にこれからつくっていくものなので、選定の段階では楽器本来の潜在能力を見極めることが非常に大切です。鳴りのよいピアノとは、

- ① 鳴りに音域によるムラがないこと。
- ② 音の抜けがよいこと。
- ③ 低音域の倍音が豊かに鳴っていること。

などがチェックポイントとなります。

あとは、置かれるホールの環境や鍵盤を連打したときの戻り、そして設置場所が公民館なのでプロだけでなく一般の利用者が弾いたときに楽に響くこと、などに気をつけながら選定しました。

私にとって人生で初めてのホールのピアノ選定ということで、大変光栄な大役に、耳を研ぎ澄ませながら選ばせていただきました。結果的に、素晴らしいピアノに出会えたのでは、と思っています。

これから使い始めるまでにしっかりと弾き込みをして、ピアノを育てていくことが大切です。正直、他の人に触らせたくない、全部自分で責任を持って弾き込みをやりたいたいという思いが抑えられません。

でも、邑楽町民みんなの財産ですから、皆さんで協力しながら公民館の開館までに素晴らしいコンディションに仕上げただければと思います。もちろん、私もボランティアで参加しますよ。あぁ、早く弾きたいー！」

根岸弥生さん（館林市出身）

●1984年生まれ。7歳からピアノを始め、白鷗大学足利中学校卒業後に渡欧。ウィーン国立音楽大学卒業。



♪ 大募集 ♪

ピアノの弾き込みボランティア スタインウェイを弾ける!

中央公民館のオープンまでに、スタインウェイ社のフルコンサート・グランドピアノD-274の弾き込み作業をお手伝いいただけるボランティアを募集します。

時期 ▶ 平成30年7月前後

場所 ▶ 邑楽町中央公民館のステージ、またはピアノ庫

時間 ▶ 休館日（月曜日）を除く午前9時～午後10時の任意の時間帯（合計72時間）

応募資格 ▶ ピアノ教師、音楽大学の在学生や卒業生、音楽科の高校生

※住所要件はありません。どこにお住まいのかたでもご参加いただけます。

その他 ▶ 弾き込みの開始前に、登録されたボランティアのかたにお集まりいただいて、説明会と割り振り会議を開催します（平成30年6月頃を予定）。

申込・問合先 ▶ 町教育委員会生涯学習課 ☎0276-47-5043 ☎0276-89-0136

✉further-ed@swan.town.ora.gunma.jp

中央公民館の紹介プログラム 制作アーティスト

町では現在、町民などで組織された中央公民館開館準備事業実行委員会の皆さんと相談しながら9月1日④、2日⑤に予定しているオープニングイベントの準備を進めています。このオープニングイベントは、町にゆかりのあるプロのアーティストを中心に、中央公民館のさまざまな能力や機能を紹介しつつ、優れたエンターテインメントとしてのプログラム（約60～80分）を制作しようというものです。この取り組みに賛同されるアーティストを募集中です。

募集対象 ▶ 次の全ての要件を満たす人

① 舞台芸術（音楽、ダンス、演劇など）に関わるプロ、またはセミプロ

② 邑楽町出身またはこれまで邑楽町で公演などの経験がある

③ 9月1日④、2日⑤の本番と8月31日⑥のリハーサル全てに参加できる

④ 制作会議（月1～2回程度、平日の昼間）に参加して、オリジナルの舞台芸術の制作に主体的に関わる意思がある

申込締切 ▶ 4月28日④

申込・問合先 ▶ 邑楽町公民館 ☎0276-88-1290 ☎0276-88-7645 ☎ora-ph@swan.town.ora.gunma.jp

【●】町が主催、運営を予定している50周年記念の特別・記念事業です。
【◎】町内で毎年行われている事業などで、50周年を記念し開催する冠事業です。

Pick Up Event

中央公民館
オープニングイベント
9月1日④・2日⑤



オープニングイベントでは、邑楽町にゆかりのあるプロのアーティストを中心に、中央公民館のさまざまな能力や機能を紹介しつつ、優れたエンターテインメントとしてのプログラム(約60~80分)を披露します。

9月	1日④	中央公民館オープニングイベント
	2日⑤	●
	8日④	●
	22日④	◎
	23日⑤	◎

■9月8日④■
おうら寄席
立川談四楼氏



1983年、真打昇進試験をきっかけに落語立川流を結成。同年5月、落語立川流真打に昇進する。落語界の将来に疑問をもち、1990年に「シャレのち曇り」で作家デビュー。以降、テレビ、ラジオの出演の他、講演会など多忙中でも、新聞や雑誌に連載のエッセイやコラムを書き続けている。1951年邑楽町生まれ。

8月	5日④	◎
	12日④	◎
	14日④	◎
	19日④	◎
	19日④	◎



■8月19日④■**おうら祭り**

盛大な花火、お笑い芸人を招いたり、記念うちわを作ったり……例年以上に盛り上がること間違いなし！

7月	8日④	◎
	下旬	●
	下旬	●



■7月下旬■**子ども議会**

まちづくりに関する一般質問が、子ども議員たちから飛び出します。今年は50周年記念事業として小学生議員も活躍する予定です。

6月	3日④	◎
	10日④	◎
	24日④	◎

4月	1日④	◎
	19日④	◎



おめでとう！
50年

昭和43年に誕生した邑楽町。50年間を歩み、歴史を刻んできました。今年1年間を記念の年として、記念式典を含め、おなじみのイベントも町制施行50周年にちなんだイベントとして盛り上げていきます。先人たちが築き上げてきた歴史に感謝を捧げ、みんなで祝いましょう。

町では、特別・記念事業、冠事業、中央公民館開館記念事業の他にも、啓発・宣伝事業として次のようなことを計画しています。

- ①記念誌「50年のあゆみ」の作成
- ②広報用バックボードの作成
- ③啓発用横断幕や懸垂幕などの作成
- ④町ホームページのリニューアル
- ⑤マンホールカードの作成

大募集

冠事業を募集！
町内外に広くPRを

町では、町民の皆さんが主体的に企画・運営するイベントや事業に対して「邑楽町町制施行50周年記念」などの冠を付けて、50周年を一緒に盛り上げ、町内外に広くPRしていただける事業を募集します。

対象事業▶平成30年度中に実施する事業で、町の魅力を町内外にPRし、町の活性化に資する事業など

申請方法▶役場企画課に直接申請する ※まずは一度ご連絡ください。

申請・問合せ先▶役場企画課企画政策推進係 ☎47-5009

12月	2日④	◎
	13日④	◎
	15日④	●
	16日④	●
	23日④	◎



■11月下旬~■
光のページェントHIKARIMIRAI

シンボルタワー「未来MIRAI」から夜景と地上絵イルミネーションを楽しめるイベント。気象条件によっては、東京スカイツリーも見られるかも。期間中は随時コンサートなどのイベントも開催します。

11月	4日④	◎
	中旬	●
	24日④	●
	下旬~	◎

■11月24日④■
50周年記念講演会
宇津木妙子氏



中学校からソフトボールを始め、高校卒業後は実業団チームで活躍。97年に日本代表監督に就任し、シドニー五輪で銀、アテネ五輪で銅メダルにチームを導く。現在は講演会や子どもたちを対象とした教室を全国で開き、ソフトボールの魅力を伝えている。1953年埼玉県生まれ。

10月	7日④	◎
	13日④	◎
	14日④	◎
	14日④	◎
	20日④	●

■10月20日④■
50周年記念式典・講演会

長年、町のためにご尽力されたかたがたを一堂に会して自治功労者表彰の記念式典を開催します。式典の中では、男子レスリング2大会連続オリンピック金メダリストで名誉町民の小幡(旧姓・上武)洋次郎氏にご講演いただきます。



3月	9日④	◎
	10日④	◎
	24日④	◎



■3月9日④・10日④■**ヤングフェスティバル**

伝統・文化芸能、工芸、ダンス、音楽、スポーツなどさまざまな分野で活動する利用者団体が、それぞれの成果を発表する年1回のおまつりです。

1月	26日④	◎
	27日④	◎
	下旬	◎

■1月26日④■**スポーツ推進大会記念講演会**
臼井二美男氏



鉄道弘済会義肢装具サポートセンターに所属する義肢装具士。一般用途の義足の研究・開発・製作を行うとともに、国産初のスポーツ用義足を完成させる。これまでに約400人の義足使用者を担当。パラリンピック選手を多数輩出する他、後輩の義肢装具士の育成にも努めている。1955年前橋市生まれ。



町の歴史は、広報おうらに記録されてきたのじゃ。広報おうらを見返すと、その時代時代の空気感、生活感が伝わってくるぞ。役場企画課にバックナンバーをそろえておるぞ。



50周年特別事業 12月15日④ NHK公開収録

NHK Eテレ「俳句王国がゆく」



NHK Eテレの俳句で笑えるバラエティ番組「俳句王国がゆく」。全国各地を舞台に俳句バトルを繰り広げています。地域の特産品や名勝など、その土地ならではのセールスポイントを再発見し、それをテーマに俳句を詠んで全国に伝える俳句バトルが展開されます。地域の子どもたちが作った俳句を

紹介したり、会場から飛び入り参加したり、家族そろって楽しめる公開番組です。

司会は、タレントのU字工事さん。アシスタントには、タレントの谷尾桜子さんが出演。地域の一般俳人のかたがたにも複数ご参加いただけます。ご期待ください。

※各種イベントは変更になる場合があります。参加方法などは「広報おうら」や「町ホームページ」でその都度ご案内します。

問合せ先▶**町制施行50周年記念事業のことは…役場企画課企画政策推進係 ☎47-5009**

くらしのサポート制度 check!



介護車両購入補助
 要介護者の福祉の向上や家族の負担を軽減するために、在宅の重度身体障がい児(者)や寝たきりの高齢者を乗せる一車いす仕様車両の購入や改造にかかる費用の一部を補助します。
▼対象(次の①か②に該当する人やその家族)
 ①下肢・体幹機能障害の1・2級
 ②おおむね65歳以上で寝たきりの人、または日常的に車いすの必要がある人

介護車両購入補助

高齢者・障がい者福祉
 福祉と一口で言っても、一人一人困っていることが異なります。そこで町では、必要とされる支援に対応するため、さまざまな制度を行っています。

高齢者・障がい者福祉

配食サービス
 高齢者などに、安否確認を兼ねて栄養バランスの取れた食事(弁当)を配達します。
▼対象(次の①〜③のいずれかに該当し、調理が困難な人)
 ①おおむね65歳以上の単身世帯
 ②高齢者のみの世帯
 ③重度障がい者

配食サービス

紙おむつなどの支給
 在宅で生活している寝たきりの高齢者や障がい児(者)に、紙おむつなどの支給を行います。
▼対象(町内に住所があり、次の①か②に該当する人)
 ①65歳以上の排せつ行為に支障のある寝たきり高齢者などで、要介護4以上の人
 ②排せつ行為に支障のある身体障害者1・2級、療育手帳Aの認定を受けた人

対象	補助金額 (福祉車両1台当たり)
新車	10万円
中古車	初度登録年月から (a)36か月以内 6万円 (b)37か月以上 3万円
改造費	改造費用の3分の2の金額 (上限10万円)

※車両が福祉車両と認められない場合もあります。事前にご相談ください。

紙おむつなどの支給

徘徊探知機の貸し出し
 認知症高齢者を介護する家族などの負担を軽減することを目的に

徘徊探知機の貸し出し

緊急通報装置の貸し出し
 一人暮らしの高齢者などに「高齢者等緊急通報装置」を貸し出します。これは、簡単な操作で119番通報ができ、急病・災害などもしものときに迅速な救護を行うためのものです。
▼対象(次の①〜④のいずれかに該当する人)
 ①おおむね65歳以上の単身世帯
 ②高齢者のみの世帯
 ③日中高齢者世帯
 ④身体障がい者のみの世帯で、健康状態や身体状況または日常生活動作に支障のある人

紙おむつなどの支給
 在宅で生活している寝たきりの高齢者や障がい児(者)に、紙おむつなどの支給を行います。
▼対象(町内に住所があり、次の①か②に該当する人)
 ①65歳以上の排せつ行為に支障のある寝たきり高齢者などで、要介護4以上の人
 ②排せつ行為に支障のある身体障害者1・2級、療育手帳Aの認定を受けた人

紙おむつなどの支給

配食日
 月・土曜日(祝日)
 除く(の)つち、希望曜日に夕食を提供
▼費用 1食4,000円
▼申請・問合せ先 町地域包括支援センター ☎80-9300、役場健康福祉課 ☎47-5021



緊急通報装置の貸し出し
 一人暮らしの高齢者などに「高齢者等緊急通報装置」を貸し出します。これは、簡単な操作で119番通報ができ、急病・災害などもしものときに迅速な救護を行うためのものです。
▼対象(次の①〜④のいずれかに該当する人)
 ①おおむね65歳以上の単身世帯
 ②高齢者のみの世帯
 ③日中高齢者世帯
 ④身体障がい者のみの世帯で、健康状態や身体状況または日常生活動作に支障のある人

緊急通報装置の貸し出し

緊急通報装置の貸し出し
 一人暮らしの高齢者などに「高齢者等緊急通報装置」を貸し出します。これは、簡単な操作で119番通報ができ、急病・災害などもしものときに迅速な救護を行うためのものです。
▼対象(次の①〜④のいずれかに該当する人)
 ①おおむね65歳以上の単身世帯
 ②高齢者のみの世帯
 ③日中高齢者世帯
 ④身体障がい者のみの世帯で、健康状態や身体状況または日常生活動作に支障のある人

緊急通報装置の貸し出し
 一人暮らしの高齢者などに「高齢者等緊急通報装置」を貸し出します。これは、簡単な操作で119番通報ができ、急病・災害などもしものときに迅速な救護を行うためのものです。
▼対象(次の①〜④のいずれかに該当する人)
 ①おおむね65歳以上の単身世帯
 ②高齢者のみの世帯
 ③日中高齢者世帯
 ④身体障がい者のみの世帯で、健康状態や身体状況または日常生活動作に支障のある人



[Close Up]

「ようこそ！ 邑楽へ」の人にも
 「これからも邑楽で」の人にも

くらしのサポート制度

邑楽町で新年度をスタートする皆さんに知っておいてほしいことがたくさんあります。そこで「サポート制度」をまとめました。年間を通して手元にあると便利かもしれません。

子ども

子どもたちに明るい未来を……。大人たちの願いです。家庭、学校、地域などさまざまな空間で、子どもたちが安心して成長してくれまますように。

病児病後児保育

おひさまが病気などで集団保育ができないときにお預かりします。
▼利用資格 町内に住所を有し、保育園や幼稚園などに通園している児童、保護者の就労などの理由により家庭保育が困難な状況にある小学3年生までの児童で、次のいずれかに該当する人
 ①当面症状の急変は認められないが、病気回復期にないため集団保育が困難
 ②病気回復期にあるが集団保育が困難
 ※病状によっては利用できない場合があります。

就学援助費と奨励費

【就学援助費】
 経済的な理由で、義務教育への就学が困難な家庭の子どもに、就学援助費として学用品・修学旅行・給食などの費用を支給します。
【奨励費】
 支給は世帯の収入状況などで決定します。詳しくは、町教育委員会学校教育課または各地区の民生委員・児童委員へ相談してください。
【高等学校等就学援助費】
▼対象(次の①か②に該当する人)
 ①町内に在住し、高等学校等に在学している生徒の保護者
 ②生活保護受給者または生活保護受給者に準ずる
▼支給額 月額2万円
▼申請方法 所定の申請書に記入し、必要書類を添えて、町教育委員会学校教育課に申請する

災害遺児手当

交通災害や労働災害で親などを失った児童の保護者に災害遺児手当を支給します。
▼対象(次の①か②に該当する人)
 ①交通災害・労働災害で生計の中心である父や母などを失った児童
 ②交通災害・労働災害で生計の中心である父や母が障害の状態となった児童
▼支給金額 遺児一人につき月額3,000円
▼申請方法 住民票の写し、事故などを証明する書類、障害の程度を証明する書類、在学証明・印鑑などをそろえて役場子ども支援課に直接申請する
▼申請・問合せ先 役場子ども支援課 ☎47-5044

▼実施施設 こやなぎ小児科病児保育室(ばんだ(館林市富士原町))
▼定員 1日6人
▼保育日・時間 月～金曜日(午前8時～午後5時30分)
 ※祝日・年末年始小児科休診日を除く
▼保育料 月額2,000円
 ※町民税非課税世帯は1,000円、生活保護世帯は無料。
▼利用方法 事前に役場子ども支援課で利用登録をし、病児保育室へ電話で予約の上申し込む
▼申請・問合せ先 病児保育室(ばんだ) ☎78-7391、役場子ども支援課 ☎47-5023

▼必要書類など 詳しくは、町教育委員会学校教育課へお問い合わせください。
【就学奨励費】
 小中学校の特別支援学級の児童生徒に、就学奨励費として学用品・修学旅行・給食などの費用(就学援助費の2分の1)を支給します。
 支給には条件がありますので、年度初めに在学している学校へ相談の上、申請してください。
▼申請・問合せ先 町教育委員会学校教育課 ☎47-5041

CONTENTS

病児病後児保育	14
就学援助費と奨励費	14
災害遺児手当	14
介護車両購入補助	15
配食サービス	15
紙おむつなどの支給	15
徘徊探知機の貸し出し	15
緊急通報装置の貸し出し	15
出張理美容サービス	16
特定疾患見舞金	16
通院の交通費を支給	16
住宅リフォーム補助金	17
木造住宅の耐震サポート	17
浄化槽補助金制度	17
おうらお知らせメール	18
産後ケア	18
生活習慣病健診	18
高齢者肺炎球菌	19
麻しん風しん混合	19
二種混合	19

高齢者・障がい者福祉

出張理美容サービス

在宅で生活している寝たがりの高齢者などに、出張理美容サービスを行います。

▼対象(次の①～④のいずれかに該当し、理髪店や美容院に行けない人)

- ①おおよね65歳以上の単身世帯
- ②高齢者のみの世帯
- ③重度障がい者
- ④要介護4以上の(1年以上)

▼内容 利用券(2,500円相当)を年間4枚支給

※差額は自己負担です。

※サービスは邑楽町理容師会、美容組合館林支部邑楽地区加盟の協力店が行います。

▼申請方法 役場健康福祉課に直接申請する

▼申請・問合せ先 役場健康福祉課 47-5024

特定疾患見舞金

経済的・精神的負担の軽減と福祉の増進を図るため、特定疾患医療や特定医療費(指定難病)の給付を受けている人などに見舞金を支給します。

▼対象(次の①～③のいずれかに該当する人)

- ①特定疾患医療や特定医療費の給付

を受けている

②小児慢性特定医療費の給付を受けている

③じん臓機能障害で人工透析法を受けている

▼支給額 患者一人につき月額3,000円

▼申請方法 所定の申請書に必要事項を書いて役場健康福祉課に直接申請する

※申請書は役場健康福祉課にあります。

▼申請に必要なもの 特定医療費(指定難病受給者証または身体障害者手帳、通帳、印鑑)

▼申請・問合せ先 役場健康福祉課 47-5024

通院の交通費を支給

じん臓機能障害の人などに通院時の交通費を支給します。

▼内容 人工透析療法などを受けるため、医療機関への通院に要した交通費の一部を補助

▼対象(申請者の当該年度分の町民税額が非課税の人で、次の①か②に該当する人)

- ①じん臓機能障害の身体障害者手帳を持ち、医療機関に通院して人工透析療法を受



住まい・くらし

「邑楽町に住んでよかった」と思えるまちに。だからこそ、大切にしていきたい。皆さんのホームプロジェクト。

住居リフォーム補助金

申請前の工事は対象になりません。ご注意ください

個人住宅のリフォームを行う場合、その経費の一部を補助します。

▼対象(次の①～③全てに該当する人)

- ①町内在住で、住民登録がある
- ②町税などの滞納がない
- ③リフォーム工事について、町で実施している他の制度による住宅の改造、補修に係る補助金を受けていない

▼補助対象住宅(次の①・②に該当する住宅)

- ①自らが町内に所有し、かつ居住する住宅
- ②住宅に居住部分以外の部分がある場合は、自ら居住する部分

▼補助対象となるリフォーム(次の①～③全てに該当するリフォーム)

- ①町内施工業者による住居リフォーム
- ②工事費(消費税別)が20万円以上
- ③住宅の機能維持・機能向上を目的に行う住宅本体の改修、模様替え、増



改築など

▼対象となる工事 住宅の増改築、内装・外装工事、建具工事(戸・障子・ふすま、畳の張り替え、ガラス工事(アルミサッシ・戸)、台所・トイレ、風呂など水回り工事など)

▼対象とならない工事 住宅本体以外の工事(物置、車庫別棟離れの建築工事、購入設備(家電製品・家具・備品)など)

▼補助金額 工事費(消費税別)の10%

※最高限度額20万円。
※1住宅1回限りの補助。

※交付は予算の範囲内に限る。

▼申請・問合せ先 役場商工振興課 47-5026

木造住宅の耐震サポート

旧建築基準法で造られた町内の木造住宅を対象に、町が耐震診断者を派遣して耐震診断します。

▼対象となる建物(次の①～③全て

②小腸機能障害の身体障害者手帳を持ち、通院して中心静脈栄養法などを受けている

▼支給額 月額2,600円～5,200円

※通院距離により変わります。

▼申請方法 役場健康福祉課に直接申請する

▼申請に必要なもの 身体障害者手帳、通帳、印鑑

▼申請・問合せ先 役場健康福祉課 47-5024

Q「思いやり駐車場」を利用したいのですが

A「利用証」が必要になります

思いやり駐車場は「利用証」を持つ人が使える駐車スペースです。対象は、要介護の認定を受けている人、障害者手帳を持っている人、妊産婦、難病の人などです。詳しくは、お問い合わせください。

▶役場健康福祉課 47-5024
▶町社会福祉協議会 88-2408

Q 旅行で一日だけ車いすを使いたいのですが

A 町社会福祉協議会で貸し出しています

町社会福祉協議会では、一時的な車いすの貸し出しをしています。町内に住む人が冠婚葬祭や旅行、買い物、病院からの退院時などで利用できます。期間は最長1か月で、費用は無料です。

▶町社会福祉協議会 88-2408

ちょっと一休み 暮らしのQ&A

Q シニアパスポートってなんですか？

A 高齢者が特典を受けられるカードです。協賛店で割引などの特典を受けられます。65歳以上で希望する人にカードを配布しています。町内では役場健康福祉課、福祉センター、寿荘、邑楽町公民館、長柄公民館にあります。申請には身分証明書が必要です。

▶役場健康福祉課 47-5024

Q 家族の物忘れが心配なのですが

A まずは専門の医療機関で受診を

町地域包括支援センターでは「認知症サポーター養成講座」などの講座を開催しています。認知症についての理解を深めるためにぜひご参加ください。不安なことや聞きたいことがあればご相談ください。専門の職員がお話を伺います。

▶地域包括支援センター 80-9300

浄化槽補助金制度

町では生活排水による河川などの水質汚濁を防止するため、浄化槽設置経費に対する補助金を交付します。

▼補助対象 左表のとおり

槽区分	限度額	
	①新規設置	②転換設置
5人槽	13万2千円	44万4千円
7人槽	17万3千円	48万6千円
10人槽	22万8千円	57万6千円

①住宅を新築する際に浄化槽を設置する場合。②既設の単独処理浄化槽や汲み取り槽を写真などで確認した上で、機能を廃止し、合併処理浄化槽を設置する場合。

▼平成30年度申請受付期間 4月2日～平成31年1月31日

※予算額に達した場合は、受付期間中でも受付を終了します。

【注意事項】

・工事は浄化槽補助金申請を完了してから始めてください。

・申請をせずには浄化槽工事を完了したものは補助対象外です。

・申請手続きは一般的に浄化槽工事業者が代行して行っていますので、工事の契約をする前に浄化槽工事業者に確認してください。

▼申請・問合せ先 役場安全安心課 47-5037

この補助金について、町では個別の勧誘は行っていません

くらしのサポート制度 check!

住まい・暮らし

おつらお知らせメール

おつらお知らせメールは、あらかじめ登録した携帯電話やスマートフォン、パソコンのメールアドレス宛てに町や近隣市町のイベント情報や緊急情報、防災情報、不審者情報などを配信します。利用料金は無料(通信費はかかります)です。

▼緊急情報(随時配信)
防災情報 地震や台風などの災害情報
町に災害対策本部が設置されたとき

▼防犯情報
不審者・防犯についての情報

▼緊急情報
迷いの情報や町などが主催する一部の行事の中止のお知らせ

▼注意報
光化学オキシダント注意報

▼選挙結果
町議会議員選挙・町長選挙の結果

▼イベント情報(月2回)
町内(近隣市町(邑楽郡・館林市・太田市)で行われる主なイベントなどの情報

▼申込方法
①町携帯用ホームページにアクセス②トップページ下「おつらお知らせメール」登録ページのメニューから登録する

▼携帯用電話
①町携帯用ホームページにアクセス②トップページ下「おつらお知らせメール」登録ページのメニューから登録する

▼パソコン・スマホ
①町ホームページにアクセス②トップページ右側「おつらお知らせメール申し込み」



▼町ホームページアドレス・QRコード
<http://www.town.ora.gunma.jp/>



フォトモットも随時更新中。
Photo Motto アクセス数、増えています。

▼問合せ
役場企画課 ☎47-5008

ちょっと一休み
くらしのQ&A
町のイベントなどの情報を知りたいのですが
A 広報おつらや町ホームページをチェック
イベント情報は広報おつらの町政HOTNEWSやまちかど情報板やJOYのページに掲載しています。町ホームページでも広報おつらが閲覧可能です。また、大きなイベントは町ホームページのイベントカレンダーを確認してみてください。
▶役場企画課 ☎47-5007

イベントカレンダーはこちらから → <http://www.town.ora.gunma.jp/calendar/index.html>

くらしのサポート制度 check!

予防接種

予防接種は、自分が健康で元気な毎日が送れるようにする方法の一つ。そして、自分の大切な人を守るためのものです。予防接種で自分と自分の大切な人を守りましょう。

高齢者肺炎球菌

高齢者肺炎球菌ワクチンの定期予防接種を実施します。

▼対象(次のいずれかに該当する人)
①左表に該当し、自ら接種を希望する

年齢	生年月日
65歳	昭和28年4月2日～29年4月1日
70歳	昭和23年4月2日～24年4月1日
75歳	昭和18年4月2日～19年4月1日
80歳	昭和13年4月2日～14年4月1日
85歳	昭和8年4月2日～9年4月1日
90歳	昭和3年4月2日～4年4月1日
95歳	大正12年4月2日～13年4月1日
100歳	大正7年4月2日～8年4月1日

②60歳以上65歳未満で心臓、腎臓もしくは呼吸器の機能や、ヒト免疫不全ウイルスによる免疫機能に障害を持つ
※①・②に該当する人で、すでに高齢者肺炎球菌ワクチンの接種を受けたことのある人は除きます。
※②に該当する人で、接種を希望する場合は、事前に保健センターに申請してください。

麻しん・風しん

「麻しんにならない、麻しんにさせない」ため、早めの接種をお願いします。

- ▼対象
1期 満1～2歳に至るまでの幼児
2期 来年少学入学の幼児(平成24年4月2日～平成25年4月1日生まれ)
- ▼接種期間
1期 満1～2歳に至るまで
2期 4月1日～平成31年3月31日
- ▼予防接種ができる医療機関 館林

健康・医療

歳を重ねるほど健康のありがたみを感じます。自分らしく生きるための「健康」を。大切な人のための「健康」を。

産後ケア

出産直後の母乳育児への不安や身体への負担を軽減するため、助産師による心身ケアや乳房ケア、休養などの支援を行っています。

▼対象 町内に住所のある産後2か月未満のお母さんと赤ちゃん

▼内容 母乳相談、授乳指導、乳房ケア、産婦が休養できる場の提供など

▼利用者負担額 1日2,000円(昼食代込み)

生活習慣病健診

勤務先などで健診を受ける機会のない人を対象に、生活習慣病健診を実施します。

▼期日 5月1日(水)、5月2日(木)

※その他、集合検診でも受診できる日程があります。詳しくは町ホームページなどでご確認ください。

▼受付時間 午前8時30分～11時
会場 保健センター

▼対象 30～39歳で、勤務先などで健診を受ける機会のない人(平成31年3月31日現在の年齢)

※昨年受診した人、また30歳と35歳の節目年齢の人に健診受診票を送付します。

▼内容 計測、血圧、検尿、血液検査(肝機能、貧血、血糖、脂質の検査) 診察

▼健診費用 500円

▼申込方法 電話または直接保健センターへ申し込む

▼申込問合せ 保健センター ☎88-5533

くらしのQ&A

ちょっと一休み
Q 予防接種をすれば、その病気になることはないの?
A 免疫効果は100%ではありません
予防接種をすれば、その病気に対する免疫を得ますが、その効果は100%ではありません。ただし、インフルエンザなどの予防接種は感染の防御だけでなく、感染後の重症化を防ぐ効果などがあります。
▶保健センター ☎88-5533

二種混合

二種混合ワクチン(ジフテリア・破傷風)は、乳幼児期の三種混合ワクチンの2期として小学6年生に接種します。

▼対象 平成18年4月2日～平成19年4月1日生まれ

▼接種期間 4月1日～平成31年3月31日

▼予防接種ができる医療機関 館林市邑楽郡医師会、太田市医師会、足利市医師会管内の個別接種実施医療機関

▼接種費用 無料

▼申込問合せ 保健センター ☎88-5533

広報おつら編集部では、今回掲載しきれなかった情報や生活に必要な情報、さらにまちの動き、邑楽に生きる人々のくらしを広報紙にしていきます。
問合せ▶役場企画課 ☎47-5007

くらしのサポート制度



	時間	会場	時間	会場
5月15日(火)	9:30~9:50	JA邑楽館林高島支所	13:30~13:50	11区公民館
	10:05~10:20	秋妻公民館		
	10:35~10:50	一本木公民館		
	11:05~11:20	渋沼集荷場		
	11:35~12:00	ヤングプラザ		
5月16日(水)	9:30~10:00	邑楽町公民館	13:30~13:50	鶉区民館
	10:15~10:45	町立集会所(新中野)	14:05~14:20	下中野区民館
	11:00~11:15	光善寺公民館		
	11:30~11:50	明野公民館		
5月17日(木)	9:30~10:00	前原公民館	13:30~13:50	坪谷稻荷神社
	10:15~10:35	大信寺		
	10:50~11:05	馬場大林集会所		
5月18日(金)	9:30~10:00	町民体育館	13:30~13:50	開拓公民館
	10:15~10:30	十三軒集落センター	14:05~14:25	赤堀転作促進集落センター
	10:45~11:00	十軒集会所		
	11:15~11:30	狸塚総合研修センター		
5月19日(土)	9:00~11:00	邑楽町役場		

上記日程で都合がつかない場合は、邑楽館林地区の動物病院などで登録と注射を受けてください(別途、診察料がかかります)。

予防
狂犬病予防注射
病気から愛犬を守りましょう

町では、左表の日程で狂犬病予防注射を行います。最寄りの会場、または都合の良い日時・会場を選び、直接会場へお越しください。

▼接種費用
登録済みの犬 3,400円
未登録の犬 6,400円

▼問合せ先 役場安全安心課 47-5036



飼い犬には生涯1回の登録と、年1回の狂犬病予防注射が法律で義務づけられています

環境
町公共下水道接続促進補助金
平成30・31年度の2年間限定です

町では公共下水道への接続を促進するために、邑楽町公共下水道接続促進補助金を新設しました。

▼補助対象(次の全てに該当)
①公共下水道の供用開始以前から存在する建物で、同一敷地内の全ての排水設備を接続するもの
②町が指定する工事業者で工事を行うもの

※指定する工事業者は、町ホームページで確認いただけます。

▼補助金額
供用開始から3年以内 5万円
供用開始から3年超え 2万5千円

▼問合せ先 役場安全安心課 47-5037

募集
家庭教育委員の公募
家庭教育の向上にあなたのチカラを

町では、社会教育委員を公募します。

▼内容 会議を開催し、教育委員会の諮問に応じ意見を述べる他、必要な調査研究を行い、社会教育に関する諸計画を立案する。また、各種研修会(平日昼間)へ参加する。

▼応募資格(次の全てに該当する人)
①町内在住
②平成30年4月1日現在で20歳以上
③町職員、町議会議員以外
④年3回程度開催される会議(夜間含)に出席できる
⑤子育て支援や家庭教育に関わるボランティア活動などを行っている
▼募集人数 2人

▼任期 平成30年6月1日(金)から2年間
▼応募方法 次の2点を直接持参または郵送で提出する
①応募申込書
※応募申込書は町教育委員会生涯学習課・邑楽町公民館・長柄公民館・ヤングプラザにあります。
②作文(400字程度・様式自由)
※テーマ「社会教育委員になったらやってみたいこと」。
▼応募締切 平成30年5月1日(火)当日消印有効
▼選考方法 書類選考
▼応募・問合せ先 町教育委員会生涯学習課 47-5043

募集
地域の課題解決や活性化に向けた活動支援事業補助金
協働のまちづくり活動支援事業補助金

さまざまな発想と工夫により地域の活性化に取り組む団体が主体的に行う魅力ある事業に対し、予算の範囲内で補助金を交付します。

▼対象になる団体
・行政区
・次の①②に該当する団体
①構成員が5人以上、かつ半数以上が町内在住者の団体
②会則、規約などを有する団体

▼対象となる事業
・地域の環境整備を図る事業
・地域資源を活用した事業
・地域を支える人づくりや仕組みづくりに係る事業

▼補助対象経費 事業実施に直接必要な経費
▼補助限度額(一団体につき) 5~10万円(事業内容により異なる)
▼募集期間 5月1日(火)~7月31日(火)
▼申込方法 役場企画課へ直接申し込み※まずは活動内容などについて事前にご相談ください。対象要件などを説明します。
▼その他 申請後に担当課と事業内容について事前協議を行います。また、事前協議後に申請内容について公益性や実現性などの審査があります。
▼問合せ先 役場企画課 47-5009

緑化
家庭の緑を増やすための運動
苗木の無料配布を行います

町では、緑化推進運動の一環として、緑の羽根募金活動を行います。当日の募金にご協力頂いた人には、花木苗を無料で配布します。

▼日時 4月14日(土)午前9時~
▼会場 邑楽町役場正面玄関
▼内容 花木苗(ジャクナゲ)先着200人

※配布する苗木の種類や数が変更になる場合あり。
▼問合せ先 役場農業振興課 47-5027

ジャクナゲは、ネパールの国花であり、滋賀県の県花でもあるそうです。

ファミリー・サポート・センター
あなたの子育て応援します!

仕事で遅くなるときや冠婚葬祭などで、子どもを預かってほしいと思ったことはありませんか。子育ての手助けをして欲しい人「おねがい会員」を募集しています。

- ▶対象(次の全てに該当する人)
①町内在住・在勤
②3か月~小学6年生までの子どもがいる
③センターの趣旨を理解いただける

▶料金基準(子ども1人1時間あたり)
右の表のとおり

曜日	時間帯	料金
平日(月~金)	午前8時~午後6時	700円
	上記以外の時間	800円
土、日、祝日	午前8時~午後6時	800円
	上記以外の時間	900円

▶申込方法 役場子ども支援課にある入会申込書に必要事項を記入して提出する
※会員登録の申し込みは、役場開庁時間中(平日午前8時30分~午後5時15分)に随時受け付けます。

▶申込・問合せ先 役場子ども支援課 47-5048

ファミリー・サポート・センターって、なに?

ファミリー・サポート・センターは、育児の援助をしてほしい人とできる人が会員となって、一時的な育児の援助を有料で行う組織です。仕事と育児の両立を支援し、保護者が少しでもゆとりを持って子育てができるように、円滑な相互援助活動をお手伝いします。

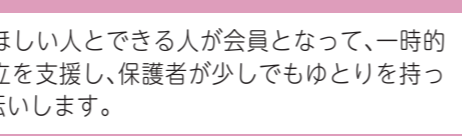
■援助を受けられるのはこんなとき■



保育園、幼稚園、こども園、児童館、学童保育所などへの子どもの送迎



保護者の病気や冠婚葬祭などのときに、子どもを預ける



保護者が買い物など外出の際に、子どもを預ける

年金・税金

平成30年度の国民年金保険料

平成30年4月分から平成31年3月分までの国民年金の保険料は、月額1万6,340円です。

▼保険料の納付方法

- ①各金融機関、コンビニで納付
 - ②口座振替で納付
 - ③クレジットカードで納付
 - ④電子納付(インターネット・モバイル・レフォンバンキング、ATM)で納付
- ▼申請・問合せ 太田年金事務所 49-3716

国民年金保険料の後納制度

後納制度は、時効で納めることができなかつた国民年金保険料を、平成27年10月から平成30年9月までの3年間に限り、過去5年分までさかのぼって納めることができる制度です。

後納制度を利用すると年金受給額が増えたり、納付した期間が不足して年金を受給できなかった人が年金受給資格を得られたりする場合があります。

後納制度を利用するには審査が必要です。事前に申し込みをしてください。※すでに老齢基礎年金を受給している人は納めることができません。

▼問合せ ねんきん加入者ダイヤル 0570-003-004、太田年金事務所 49-3716

ゆうちょ銀行や郵便局で納税

町税などの納付が、関東1都6県と山梨県内のゆうちょ銀行・郵便局でできるようになりました。利用には要件があります。

▼利用要件(全てに該当すること)

- ①平成30年4月以降に発行された町税などの納付書
 - ②納期限までに納付できる町税など
- ▼納税可能な税目など 町県民税(普通徴収)、法人町民税、固定資産税、軽自動車税、国民健康保険税、介護保険料、後期高齢者医療保険料

▼問合せ 役場税務課 47-5014

国民健康保険税の軽減措置

世帯主と世帯主以外の被保険者の前年の総所得金額などが基準以下の世帯は、均等割額と平等割額が減額になります。平成30年度の「軽減該当条件」は次のとおりです。

▼軽減該当条件

- 7 割軽減 33万円以下の世帯
 - 5 割軽減 33万円に「被保険者一人につき27.5万円を加算した額」以下の世帯
 - 2 割軽減 33万円に「被保険者一人につき50万円を加算した額」以下の世帯
- ▼問合せ 役場税務課 47-5013

後期高齢者医療保険料の軽減措置

世帯(被保険者および世帯主)の総所得金額などが基準以下の世帯は、均等割額が軽減措置の対象になります。平

住宅

町営住宅の入居者募集

- ▼募集住宅・戸数
 - 石打 A棟2階2DK(2人以上・1戸)
 - 大黒第一 2K(1人以上・2戸)
 - 壺堀 3K(1人以上・3戸)
- ※家賃などはお問い合わせください。
- ※駐車場代、共益費(石打)が別途かかります。

▼入居資格(収入制限あり)

①町内に在りまたは在勤し、親族と同居する予定で、現在住宅に困窮してい

ふれあい保育

5月の予定 [9:00~12:00]
※予定が変更になることがあります。

親子活動日	季節の製作
7日月・10日木	季節の製作
14日月・17日木	散歩(児童館)
21日月・24日木	ペープサート
28日月・31日木	お誕生日会

開放日	のびのび遊ぶ自由時間が中心
1日火・2日水・8日火・9日水・15日火・16日水・22日火・23日水・29日火・30日水	のびのび遊ぶ自由時間が中心
11日金・18日金・25日金	サークル活動支援・開放日

☆子育てに関する電話相談、来園相談も受け付けています。

【火・水・金曜日】0歳~就学前の子どもと保護者
【月曜日】0歳~1歳の子どもの保護者 【木曜日】2歳以上の子どもと保護者

▶問合せ 子育て支援センター(中野幼稚園内) 88-4808(9:00~15:00)

子育て支援室

曜	対象年齢
月	自由開放日 ※年齢を問わず自由に利用できます。
火	1歳児 ※平成28年4月2日~平成29年4月1日生まれの子ども
水	0歳児(後期) ※平成29年4月2日~はい出した赤ちゃん
木	0歳児(前期)・妊婦さん ※生後3か月~まだはわかない赤ちゃん
金	2歳児 ※平成27年4月2日~平成28年4月1日生まれの子ども

☆子育てに関する電話相談、来園相談も受け付けています。受付時間は12:30~14:00です。

▶申込・問合せ 風の子保育園子育て支援室 88-7655(9:00~14:00)

定例相談

- 法律相談(要予約・定員8人)
 - 4月21日(土)・相澤弁護士
 - 5月19日(土)・神谷弁護士
 - 午後1時20分~4時
 - 役場住民課 47-5017
- 人権・行政相談(電話予約も可)
 - 5月10日(木)・午後1時30分~4時
 - 6月14日(木)・午前10時~午後3時
 - 邑楽町公民館
 - 関根・青葉・佐野・福島・齊藤相談員
 - 役場住民課 47-5017
- 女性のための法律相談(要予約)
 - 4月18日(水)・5月16日(水)
 - 午後2時30分~4時・定員3人
 - 大泉町文化むら
 - 役場住民課 47-5017
- 心配ごと相談
 - 4月20日(金)・午後1時~3時30分
 - 社会福祉協議会 88-2408
- 心配ごと電話相談(専用電話)
 - 月~金曜日(祝日除く)
 - 午前9時~午後4時
 - 社会福祉協議会 88-7620

- 消費生活相談
 - 平日・午前9時~午後4時30分
 - 町消費生活センター 47-5047
 - 青年キャリア相談
 - 4月21日(土)・午後6時~8時
 - ヤングプラザ 89-1501
 - 年金相談(要予約)
 - 4月19日(木)・5月17日(木)
 - 午前9時30分~午後3時30分
 - 館林市役所 72-4111
 - オレンジカフェ(認知症カフェ)
 - 4月18日(水)午後2時~3時30分
 - まがたまの里 89-0011
- 館林保健福祉事務所の定例相談 72-3230
- 子育てこころの相談(要予約)
 - 4月25日(水)・午前9時~11時
 - ストレス・こころの相談(要予約)
 - 4月18日(水)・5月2日(水)
 - 午後1時30分~3時
 - ふれあい相談会(神経難病生活支援相談会)
 - 5月9日(水)・午後1時15分~3時30分
 - ※初めての参加者は電話予約が必要。

成30年度の「軽減該当条件」は次のとおりです。

▼軽減該当条件

- 9 割軽減 「基礎控除額33万円以下の世帯で被保険者全員の各種所得が0円」の世帯
 - 8・5 割軽減 「基礎控除額33万円」以下の世帯
 - 5 割軽減 「基礎控除額33万円+27.5万円×同一世帯の被保険者数」以下の世帯
- ※総所得金額の該当条件の他、「後期高齢者医療被保険者になるまで被用者保険の被扶養者」であった被保険者

6月に車検がある人はご注意

軽自動車税の納期限は5月31日(土)です。口座振替で軽自動車税を納めている人には6月8日(金)に納税証明書を発送予定です。納期限後、納税証明書が届く前に車検を受ける予定の人は「軽自動車税納期限前口座振替申出書」を提出してください。申請すると、口座振替が5月24日(土)に変更され、納税証明書

職業訓練校の訓練生募集

- 館林地区高等職業訓練校では、訓練生を募集します。
- ▼募集科目・訓練期間・定員
 - 建築科:3年・20人、造園科:2年・20人
- ▼入校資格 義務教育修了以上で、建築・造園の事業所に勤務している人
- ▼訓練日 火・金曜日(夜間週2回)
- ※月2回程度、日曜日に実技授業あり。
- ▼訓練時間 午後7時~9時20分
- ▼訓練場所 館林地区高等職業訓練校(館林市当郷町)
- ▼募集締切 4月30日(日)
- ▼申込・問合せ 館林地区高等職業訓練校 73-8282

危険物取扱者試験

- 館林地区消防組合では、危険物取扱者試験と準備講習会を実施します。
- ▼準備講習会
 - ▼日時 5月22日(土)午前9時30分
 - ▼会場 郷谷公民館(館林市当郷町)
 - ▼受講料 9,000円(資料代含む)
 - ▼試験
 - ▼日時 6月24日(日)午前9時
 - ▼会場 関東学園大学(太田市)など
 - ▼受験料 甲種6,500円 乙種4,500円 丙種3,600円
 - ▼共通事項
 - ▼申込期間 5月8日(土)~21日(日)
 - ▼申込・問合せ 館林消防本部予防課 72-8364、邑楽消防署 88-551

教養

3町合同手話奉仕員養成講習会

町社会福祉協議会では、聴覚障がい者が安心して生活できる地域づくりを進めるため、3町(邑楽町・千代田町・大泉町)合同の手話講習会を開催します。

▼入門コース・基礎コース

- ▼期日 5月9日、10月31日、8月15日を除く水曜日(全25回)
- ※基礎コースの受講資格は要問合せ。
- ▼時間 午後7時~9時
- ▼会場 千代田町総合福祉センター
- ▼対象 邑楽町、千代田町、大泉町に在住・在勤の人
- ▼定員 各コース30人(先着順)
- ▼参加費 各コース3,940円(テキスト代、保険代)
- ▼申込締切 4月25日(土)
- ▼申込・問合せ 町社会福祉協議会 88-2408

花粉が多く飛ぶ季節

鼻の内側は粘膜に覆われていて、異物に反応するセンサーの役割を持っています。花粉が粘膜に付着すると「免疫反応」としてくしゃみが出るのです。

1日のうち花粉が多く飛ぶ時間帯は午後1～3時です。ツルツルした服を着て出かけ、帰宅時は外で花粉をはらってから家に入る、こまめに室内を掃除する、など快適に過ごす工夫をしましょう。

また、高カロリーな食事や砂糖を多く含む食事は、花粉症に限らずアレルギー反応を悪化させる物質が多く含まれています。バランスの良い食事を心掛けましょう。

▶問合先 保健センター ☎88-5533



邑楽町ぐんま新技術・新製品開発推進補助金
 県と町が連携して中小企業の皆さまを支援します！
 ●研究開発に必要な経費の一部を助成。 **最大80万円**
 ▶申込期間 4月2日(月)～5月11日(金) ▶問合先 役場商工振興課 ☎47-5026

子ども人権特設相談所

太田人権擁護委員協議会では、子ども人権特設相談所を開設します。いじめ、体罰、虐待、不登校など子どもの人権について人権擁護委員が相談に応じます。秘密は固く守ります。

- ▼期日 4月22日(日)
- ▼時間 午後1時30分～3時30分
- ▼会場 ぐんまこどもの国児童会館(太田市長手町)
- ▼内容 相談、紙芝居、人権キャラクターのマスクット人形などの配布 ※相談を希望されないかとも気軽にお越しください。
- ▼費用 無料
- ▼問合先 前橋地方方法務局太田支局総務課 ☎32-6100

就学支援

医師育成修学資金貸与 — 邑楽館林医療事務組合 —

館林厚生病院に将来医師として勤務する意思のある医学生・大学院生などに医師育成修学資金を貸与します。資金貸与終了後、一定期間同病院に勤務すると、その返還が免除されます。

- ▼応募資格 ①、②のいずれかに該当
 - ① 医科大学や医科大学で医学を履修する課程に在学する学生
 - ② 大学で医学を履修する課程を修了し、医師資格を取得しようとする人
- ▼貸与期間 ①は1年以上6年以内、②は1年以内
- ▼貸与額 月額15万円(年額180万円)
- ▼募集人数 若干名
- ▼提出書類 ①指定の申請書 ②戸籍抄本 ③在学証明書または医師免許の写し ※指定の申請書は、館林厚生病院またはホームページ <http://www.tatebayashikoseibyoin.jp/>にあります。
- ▼審査 書類審査、面接
- ▼申込方法 館林厚生病院人事秘書課 医師確保支援係に郵送で申し込む
- ▼申込・問合先 館林厚生病院人事秘書課 医師確保支援係 ☎374-8533
- ▼館林市成島町262-1 ☎72-3140

4月・5月の健康カレンダー

▶会場・問合先 保健センター ☎88-5533

月日	種目	受付時間	対象
4/16(月)	健康相談	午前10:00～11:30	健康上の悩みや疑問のある人
23(月)	健康相談	午前10:00～11:30	健康上の悩みや疑問のある人
26(木)	両親学級(1日目)	午前 9:15～ 9:30	妊婦または妊婦とその夫
27(金)	離乳食相談(後期)	午前 9:30～10:00	生後8か月～1歳1か月までの乳幼児
27(金)	2歳児歯科健診	午後 1:00～ 1:15	平成28年3月生まれの幼児
5/9(水)	8か月児健診	午後 1:00～ 1:15	平成29年8月生まれの乳児
10(木)	両親学級(2日目)	午前 9:15～ 9:30	妊婦または妊婦とその夫
11(金)	離乳食相談(前期)	午前 9:30～10:00	生後4か月～7か月までの乳児
11(金)	1歳6か月児健診	午後 1:00～ 1:15	平成28年10月生まれの幼児
14(月)	健康相談	午前10:00～11:30	健康上の悩みや疑問のある人



歯は一生のパートナー お口の定期健診のすすめ

歯科医院に行くときは歯が痛くなってから…、こんな経験ありませんか? 「痛みがでてきた」という段階で、すでに虫歯や歯周病の症状はかなり進んでいます。処置に時間や回数が掛かったり、歯の寿命を縮めてしまうことにもなります。ここでおすすめしたいのが歯科健診です。定期的に口の中の状態を確認し、虫歯や歯周病の予防に努めましょう。小さな異常が大きな異常になってしまう前に…。

休日の歯科はこちらへ
※毎月掲載中。



募集

館林厚生病院の職員募集

- ▼応募職種・人数 保育士1人
- ▼応募資格 日本国籍を有し、昭和63年4月1日以降に生まれた人で保育士資格を有する人
- ▼入職日 平成30年7月1日付
- ▼試験日・内容
 - 一次試験 6月上旬(予定) 作文、面接
 - ※二次試験の日程は一次試験合格者に通知します。
- ▼提出書類 指定の履歴書、保育士免許の写し、返信用封筒(縦長の定型封筒に宛先を明記し、82円切手を貼ったもの)
- ※履歴書の様式は、館林厚生病院人事秘書課または館林厚生病院のホームページから入手できます。

相談

こころの健康相談

- ▼期日 4月25日(日)午後1時30分～3時
- ▼会場 保健センター
- ▼相談医 精神科医師
- ▼定員・費用 4人(先着順)・無料
- ▼申込方法 電話で申し込む(要予約)
- ▼申込・問合先 保健センター ☎88-5533

剪定枝の資源化にご協力を

ごみの出し方が変わりました 剪定した枝は自己搬入に

これまで家庭から出た剪定枝(木くず)は「もえるごみ」として各行政区のごみステーションに出され、そこから清掃センターで焼却していましたが、木くずを資源として有効活用し、ごみ軽減につなげる取り組みを進めるため、平成30年4月から自己搬入を始めています。

剪定枝はごみステーションに出さず リサイクル業者が大泉町外二町清掃センターへ

- ▶枝の大きさ 長さ2m以内(太さ制限はなし) ※枝の他、幹、根、竹なども搬入可能。
- ▶費用 無料(事業系を除く)
- ▶搬入方法 搬入前に役場安全安心課へ搬入量や搬入日時を連絡し、搬入先へ持参する
- ▶搬入先① (株)グリーンマテリアル (邑楽町大字篠塚38-1)
 - ◎月～土曜日の午前8時～正午・午後1時～5時
 - (ただし、祝日・年末年始は除く)
- ▶搬入先② 大泉町外二町清掃センター
 - ◎月～金曜日と毎月第3土曜日の午前9時～午後4時
- ▶問合先 役場安全安心課 ☎47-5036

5月の休日当番医

◇診療時間 内科・外科/午前9時～午後5時 耳鼻科/午前9時～午後1時 歯科/午前9時～正午、午後1時～3時
 ◇救急病院の問合先 救急テレホン ☎73-5699 ※必ず電話してから受診してください。

	邑楽郡 (内科系)	館林市 (内科系)	外科系	耳鼻科
3日(木)	増田医院 板倉町板倉 ☎82-2255	ごが内科 栄町 ☎73-7587	横田医院 大手町 ☎72-0255	ふじの木 板倉町飯野 ☎91-4070
4日(金)	ミツフ診療所 明和町梅原 ☎70-3030	黛泌尿器科 大泉町坂田 ☎63-7800	星野こどもクリニック (小児科のみ) 楠町 ☎70-7200	しんじょう整形外科 館林市富士見町 ☎91-4070
5日(土)	益田小児科 (小児科のみ) 大泉町朝日 ☎62-5535	まりレディスクリニック 木戸町 ☎76-7775	多々良診療所 西高根町 ☎72-3060	慶友整形外科 館林市羽附町 ☎72-6000
6日(日)	阿部医院 大泉町吉田 ☎62-5428	三浦医院 大泉町北小泉 ☎62-2917	長谷川クリニック 松原 ☎80-3311	海宝病院 館林市堀工町 ☎74-0811
13日(日)	田沼内科医院 中野 ☎88-7522	川島脳外科 館林市岡野町 ☎75-5511	川島脳外科 館林市岡野町 ☎75-5511	板倉耳鼻 板倉町海老瀬 ☎80-4333
20日(日)	新井内科 大泉町仙石 ☎20-1220	神尾内科医院 緑町 ☎75-1288	岡田整形外科 館林市朝日町 ☎72-3163	ふじの木 板倉町飯野 ☎91-4070
27日(日)	小西医院 千代田町赤岩 ☎86-2261	後藤内科医院 西本町 ☎72-0134		

歯科	群馬県保険医協会	4月の健康テレホンサービス (☎027-234-4970) ▶電話をすると3分間の健康講話が聞けます
歯科保健医療センター 館林市苗木町 ☎73-8818	直接相談タイム(医師が相談や質問にお答えします) ▶日時 歯科……4月18日(日)午後7時30分～9時	月曜 痛風のはなし 火曜 口臭の原因 水曜 月経と排卵のしくみ 木曜 ガムは歯に悪いか 金曜 お子さんの耳は大丈夫? 土・日曜 ほくろの癌(メラノーマ)



5月のはくちょう号

◆期日 5月10日(木)、24日(木)

◆時間・コース

到着時間	場所
10:30	特別養護老人ホーム やまつつじ
11:05	ラポール・レイゾン (寺内医院)
11:40	グループホーム ヴィラ
13:40	町福祉センター
14:20	グループホーム つむぎの里
15:10	デイサービスセンター おうらの里

5月の休館日

7日(月)、14日(月)、21日(月)
28日(月)、31日(木)

※31日(木)は月末整理日。

キッズクラブ「読み聞かせと工作」

▶期日 5月26日(土)
▶時間 午後2時～

オリーブ「読み聞かせ」

▶期日 5月10日(木)、17日(木)、24日(木)
▶時間 午前11時～

5月の図書館映画会

●図書館名画座		
期日	開始時間	上映作品名
20日(日)	14:00	男はつらいよ 寅次郎頑張り! (95分)
●金曜映画会		
期日	開始時間	上映作品名
4日(金)	14:00	シザーハンズ (日本語字幕105分)
18日(金)	14:00	シェーン (日本語字幕118分)
●土曜映画会		
期日	開始時間	上映作品名
12日(土)	14:00	刑事コロンボ ホリスター将軍のコレクション (日本語吹替76分)

▶問合せ先 町立図書館

Education Report 平成30年度の教育行政について (学校教育の部)

いよいよ平成30年度がスタートしました。国は、次期学習指導要領改訂の中で、小学校が今年度から、中学校が31年度から道徳を「特別の教科 道徳」として教育課程に位置づけ、また32年度からはこれまで小学5・6年生が行っていた外国語活動を小学3・4年生に引き下げ、5・6年生の外国語を教科化するとしています。邑楽町教育委員会は、これからの社会情勢を見据え、新しい時代に必要となる資質・能力の育成を目指して、今年度も重点を「グローバルな人材育成」「道徳授業の充実による豊かな心(人間性)の育成」そして「生きて働く学力の定着」の3つにしたいと考えています。邑楽町教育研究所には、引き続き「小学校英語活動研究班」「道徳教育推進研究班」を設置し、道徳や外国語の授業改善や評価の在り方などを研究し、各学校の教育活動に生かしていきたいと思ひます。また「教職員の多忙化の解消」に向けても対策に努めます。教育委員会と各学校が一丸となって、児童生徒の心の成長、英語力の向上、そして学力の定着を目指します。(教育長 大竹喜代子)

SCHOOL Life 感謝の集い

2月5日に長柄小学校では、第1回の感謝の集いを行いました。各学年で、この一年間お世話になったかたに感謝の手紙と花を贈り、全校で「ありがとうの花」の歌をプレゼントしました。1年生は昔の遊びを教えてください、2年生は町探検でお世話になったかた、3年生はじゃがいもや白菜の収穫体験でお世話になったかた、4年生はタグラグビーを教えてください、5年生は箏を指導してくれたかた、6年生はスクールサポーターのかたをお招きしました。私たちの生活は、たくさんの人によって支えられていることが分かりました。たくさんの地域のかたたちにも感謝の気持ちでいっぱいになりました。ありがとうございました。(児童会本部副委員長 杉崎千紘)



感謝の気持ちを言葉にして伝えました

長柄小学校

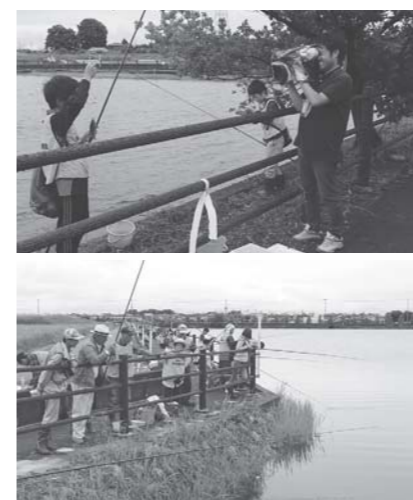
Joy あなたの心と身体をリフレッシュ 生涯学習のページ

学校教育課 ☎47-5040(直通) school-ed@swan.town.ora.gunma.jp	邑楽町公民館 ☎88-1290	町立図書館 ☎88-5900
生涯学習課 ☎47-5043(直通) further-ed@swan.town.ora.gunma.jp	長柄公民館 ☎89-0123	ヤングプラザ ☎89-1501
	町民体育館 ☎88-5355	邑楽町教育委員会



中野沼西沼にて一日限りの釣り解禁 外来魚問題と自然環境について考えよう!

生涯学習課では、外来魚問題を多くの皆さんに知ってもらうことを目的に、釣り禁止区域の中野沼西沼で外来魚(ブルーギルやバスなど)駆除のため、一日限りの釣りを解禁します。中野沼は、貴重な動植物と沼全体の自然環境を守るため、平成11年に「中野沼と水生動植物群」として町指定天然記念物に登録されました。生態系を破壊してしまう恐れのある外来魚ですが、釣り体験を通して命と自然環境について考えてみましょう。当日お手伝いいただけるボランティアスタッフも募集します。



昨年はテレビの取材も来ました

- ▼期日 5月26日(土)(小雨決行・荒天中止)
- ▼時間 午前7時30分～正午(午前7時受付開始)
- ▼会場 中野沼西沼
- ▼対象 どなたでも
- ▼定員 エサ釣りの部150人 ルアーの部20人
- ※エサ釣りルアー釣りの両方に参加することはできません。
- ▼参加費 100円(保険代など)
- ▼持ち物 釣り竿、バケツ(釣った魚を入れる)
- ※エサ釣りの部の初心者を対象に、貸し竿(先着80人)を用意します。ただし、中学生以下限定。
- ※エサ釣りのエサは主催者が用意します。
- ▼表彰 捕獲した総重量上位3人(両部門)、大物賞1人(1匹の大きさ・ルアーの部のみ)
- ▼その他 外来魚駆除大作戦当日に、受付や重量測定などにご協力いただけるボランティアを募集します
- ▼申込方法 電話で申し込む
- ▼申込期間 4月24日(土)午前9時～5月11日(金)
- ※土・日曜日、祝日は除く。
- ▼申込・問合せ先 生涯学習課

外来魚駆除大作戦参加者募集

SPORTS 第25回邑楽町長杯争奪サッカー大会

優勝 ブラックおおたん
準優勝 SELECTIVO de OHRA
3位 FCキングダム
オレンジパイキー



優勝したブラックおおたんの皆さん

◆◆◆熱戦FLASH◆◆◆
3月4日、11日の2日間、スポーツ・レクリエーション広場で第25回邑楽町長杯争奪サッカー大会が行われました。8チームが参加し、どのチームも素晴らしいプレーを見せてくれました。

決勝はブラックおおたんとSELECTIVO de OHRAが対戦しました。白熱した試合展開で2対1でブラックおおたんが勝利しました。

邑楽中学校2年 佐藤 華奈瑠

人種差別。人間を人種や民族、国籍、地域において、その特定の人々に対していやがらせ、いじめなどの行為や差別をすること。

私も実際に人種差別を体験したことがあります。私は6歳から約2年半、父の仕事の都合でアメリカのアトランタに住んでいました。アメリカでは8月から小学1年生になり、学校に通うことになりました。初めの頃は、英語が全く話せなかったことで、とても大変でした。けれどジェスチャーで色々なことを教えてもらいながら授業を受けました。ある日の休み時間、仲良くなったインド人の子と一緒に外に遊びに行くと、白人の子たちのグループが遊んでいた

今も世界では人種差別をしている人、されている人がたくさんいると思います。この人種差別を減らす方法は、その国や地域、個々の文化、宗教、言語、習慣などの特徴を互いに知ることです。そして理解を深めることで、少しでもよりよいことができれば、差別は減っていくと思います。

私は人種差別のない、みんなが幸せに暮らせる世界になってほしいので、まずは私たちが手本となり、人種差別について考え、減らすことができるように努力していきたいと思ひます。



人種差別について考える

Information

インフォメーション

パソコンなんでも相談会

- ▶期日 5月9日(水)、23日(水)
- ▶時間 午後1時30分～3時30分
- ▶会場 町共同福祉施設パソコンルーム
- ▶内容 パソコン操作の個人相談
- ▶対象・参加費 どなたでも・無料
- ▶問合せ先 生涯学習課

子育てひろば

- ▶期間・時間 6月～平成31年1月(予定) 全20回・午前10時～11時30分
- ▶会場・対象地区 邑楽町公民館(6、7月)中央公民館(9月～)・1～9、12～15、33、34区
長柄公民館・22～32区
ヤングプラザ・10、11、16～21区
- ▶内容 年間を通して親子で楽しみながらのネットワーク作り(遠足、運動会、リズム遊び、クリスマス会など)
- ▶対象 平成28年4月2日～平成29年4月1日生まれの子どもとその保護者
※対象者には郵送で通知します(4月末発送予定)。通知が届かない場合は、該当施設にお問い合わせください。
- ▶参加費 年間2,300円(おやつ代、材料代など)
- ▶申込・問合せ先 邑楽町公民館、長柄公民館、ヤングプラザ

I T講習会①パソコン基礎編

- ▶期日 5月22日(火)、23日(水)、24日(木)(全

- 3回)
- ▶時間 午前9時～正午
- ▶会場 町共同福祉施設パソコンルーム
- ▶内容 エクセルの基本的な使い方を学ぶ
- ▶対象 18歳以上(文字入力ができる人)
- ▶定員 19人(先着順)
- ▶参加費 1,000円(教材費)
- ▶申込開始 4月17日(火)午前9時
- ▶申込・問合せ先 邑楽町公民館

おうら少女合唱隊SING!第2期隊員

- ▶練習日 毎月第1日曜日、第3土曜日
- ▶時間 小学1・2年生:午前9時～10時
小学3年生以上:午前10時～11時
- ▶会場 邑楽町公民館
- ▶内容 歌、楽器、演奏、ダンスなど
※12月に中央公民館ホールで単独公演を予定。
- ▶対象 小学生
- ▶参加費 無料
- ▶申込・問合せ先 邑楽町公民館

子どもフラワーアレンジ体験

- ▶期日 5月12日(土)、6月9日(土)、7月14日(土)(全3回)
- ▶時間 午前10時～11時
- ▶会場 邑楽町公民館
- ▶内容 生花をきれいに飾る力を身に付ける
- ▶対象・定員 小学生・10人(先着順)
- ▶定員 10人(先着順)
- ▶参加費 1回1,500円(花代)

- ▶申込開始 4月14日(土)午前11時
- ▶申込・問合せ先 邑楽町公民館

相続セミナー

- ▶期日 5月19日(土)
- ▶時間 午前10時～11時30分
- ▶会場 邑楽町公民館
- ▶内容 土地・建物など、相続に重要な対策のポイントを学ぶ
- ▶対象 どなたでも
- ▶定員・参加費 30人(先着順)・無料
- ▶申込開始 4月14日(土)午前11時
- ▶申込・問合せ先 邑楽町公民館

シャカシャカクッキー作り教室

- ▶期日 5月12日(土)
- ▶時間 正午～午後3時
- ▶会場 長柄公民館
- ▶内容 振るとシャカシャカ音のするかわいクッキーを作る
- ▶対象 小学生
- ▶定員 16人(先着順)
- ▶参加費 600円(材料代)
- ▶申込開始 4月14日(土)午前11時
- ▶申込・問合せ先 長柄公民館

自然観察教室①

- ▶期日 5月18日(金)
- ▶時間 午前8時～午後5時
- ▶会場 桐生自然観察の森(桐生市)
- ▶内容 季節の自然と触れ、野山の植物に親しむ

- ▶対象 18歳以上の人
- ▶定員 25人(先着順)
- ▶参加費 500円(資料代)
※別途電車賃がかかります。
- ▶申込開始 4月27日(金)午前10時
- ▶申込・問合せ先 長柄公民館

子どもパン作り教室

- ▶期日 6月16日(土)
- ▶時間 午前9時30分～午後0時30分
- ▶会場 長柄公民館
- ▶内容 かわいいどうぶつパンを作る
- ▶対象 小学生
- ▶定員 16人(先着順)
- ▶参加費 600円(材料代)
- ▶申込開始 4月28日(土)午前9時30分
- ▶申込・問合せ先 長柄公民館

フラメンコ体験教室

- ▶期日 5月17日(木)、24日(木)(全2回)
- ▶時間 午後3時～5時
- ▶会場 ヤングプラザ
- ▶内容 フラメンコを体験する
- ▶対象 18歳以上の人
- ▶定員・参加費 10人(先着順)・無料
- ▶申込開始 4月19日(木)午前10時
- ▶申込・問合せ先 ヤングプラザ

若者アップUPコミュニケーション講座

- ▶期日 5月18日(金)、25日(金)、6月1日(金)(全3回)
- ▶時間 午後7時30分～9時

- ▶会場 ヤングプラザ
- ▶内容 職場や仲間などと気軽に話せ、コミュニケーション力をアップする方法を学ぶ
- ▶対象 16～35歳の人
- ▶定員・参加費 12人(先着順)・無料
- ▶申込開始 4月14日(土)午後7時
- ▶申込・問合せ先 ヤングプラザ

楽しく踊ろう子どもヒップホップダンス教室

- ▶期日 5月19日(土)、26日(土)、6月2日(土)(全3回)
- ▶時間 午前10時～11時
- ▶会場 ヤングプラザ
- ▶内容 基本を学んでみんなで踊る
- ▶講師 遠藤一樹さん(スワンレッド)
- ▶対象 小学生
- ▶定員 20人(先着順)
- ▶参加費 無料
- ▶申込開始 4月14日(土)午前10時
- ▶申込・問合せ先 ヤングプラザ

漢詩を読む講座

- ▶期日 5月23日(水)、30日(水)、6月6日(水)、20日(水)、27日(水)(全5回)
- ▶時間 午後1時～3時
- ▶会場 ヤングプラザ
- ▶内容 杜甫、李白などの漢詩を読む
- ▶対象 18歳以上の人
- ▶定員・参加費 18人(先着順)・無料
- ▶申込開始 4月18日(水)午後1時
- ▶申込・問合せ先 ヤングプラザ

若者春の生け花講座

- ▶期日 5月29日(火)
- ▶時間 午後7時30分～9時30分
- ▶会場 ヤングプラザ
- ▶内容 春の花を生ける
- ▶対象 16～35歳の人
- ▶定員 12人(先着順)
- ▶参加費 1,000円(材料代)
- ▶申込開始 4月17日(火)午後7時
- ▶申込・問合せ先 ヤングプラザ

ペタンク体験教室

- ▶期日 5月15日(火)、22日(火)(全2回)
- ▶時間 午前10時～11時30分
- ▶会場 町民体育館
- ▶内容 ペタンクの基礎から試合までを体験する
- ▶対象 18歳以上の人
- ▶参加費 100円(保険代など)
- ▶申込開始 4月24日(火)午前10時
- ▶申込・問合せ先 町民体育館

展示会(町立図書館)

- ▶新井要太郎展
▶期間 4月18日(水)～29日(日)
▶内容 春の草花の絵画展示
- ▶ポップワークス展
▶期間 5月2日(水)午後1時～5月13日(日)午後3時
▶内容 絵画、イラスト、写真など、なんでもありのグループ展

No.96 大塚 文化財

大切に守られている貴重な樹木 ～その③～平地では珍しい「オオヤマザクラ」

邑楽町文化財保護調査委員
大塚 孝士



国道122号大根村交差点北西のオオヤマザクラ

山地に自生する特徴のオオヤマザクラが町内に存在すること自体不思議なことです。松本古墳群第21号墳の墳頂に、樹高18.9m、目通り2.6m、長径1.0m、根回り5.7m、長径2.1m、樹幹東西11.8m、南北9.6mの一本桜として偉容を誇っています。今から20年も前に天然記念物指定候補の筆頭として君臨していた名木であります。惜しくも指定にこぎつけることができませんでした。国内には国県市町村指定のオオヤマザクラは10本ほど数えませんが、樹高に限り邑楽町が国内最大級で、どの指定樹であっても超えるものはありません。ソメイヨシノが咲き終わる頃、淡紅色の花を咲かせ、山桜より

も花と葉が一回り大きく見応えのある桜です。所有者宅では、毎年この樹の葉で桜餅(本来はオオシマ桜の葉を使う)を作り、無病息災を願って食べたと言いました。10年ほど前から雑菌が入り始め、現在は樹勢旺盛な時期より、樹冠は半分まで縮小してきています。残念ではありますが主幹までも菌にむしばまれ、樹勢は徐々に衰退すると予想されます。しかし、今年も花の時期には目に染みるほど見事な満開の花で心を和ませてくれるものと思います。是非とも平地には珍しく貴重な大根村の一本桜を見に来てください。「オオヤマザクラ」の生命力から学び取れるものは大きいと思います。

■教室・講座などの申し込み方法 ▶申込開始当日 申し込み開始時間に申込先の窓口へ、本人または家族の人が直接申し込んでください。
▶申込開始日翌日以降 定員に満たない場合、電話での申し込みを受け付けています。

TOPIC スポーツ少年団団員募集

邑楽町スポーツ少年団では、平成30年度の団員を募集します。スポーツで健康な心と体をつくり、友情の輪を広げてみませんか。多くのみなさんの入団をお待ちしています。活動日、活動場所、活動費用など、詳細については町民体育館に「新入団員募集内容一覧」がありますのでご利用ください。

▶問合せ先 町民体育館

活動種目	単位団体名	募集対象	活動種目	単位団体名	募集対象
野球	中野ビクトリーズ	5歳～小学6年生の男女	バレーボール	邑楽町ジュニアバレーボールクラブ	小学2～5年生の男女
	長柄ドジャース				
サッカー	中野東小野球クラブ	3歳～小学6年生の男女	柔道	邑楽町柔道	5歳～中学3年生の男女
	高島小野球クラブ		剣道	邑楽町剣道	5歳～中学3年生の男女
ミニ・バスケットボール	Rafaga C.F. 邑楽サッカースクール	小学1～5年生の男子	空手道	邑楽町空手道	小学1年生～中学3年生の男女
ドッジボール	邑楽町ドッジボールクラブ	小学4～6年生の男女	レスリング	邑楽ジュニアレスリングクラブ	3歳～中学3年生の男女

邑楽町公民館☎88-1290 長柄公民館☎89-0123 町民体育館☎88-5355 町立図書館☎88-5900 ヤングプラザ☎89-1501 生涯学習課☎47-5043



入賞した町内事業所は2社！（大きい写真、左から）
 ◎第1組5位 カルソニックカンセイ株式会社馬工場
 1番員・助川由紀子、2番員・高橋詩津子
 ◎第2組3位 東邦車輛株式会社馬製作所
 1番員・吉田幸子、2番員・長沼美由紀

「火」 第30回事業所対抗通報消火競技大会
 の用心]のこたばを形に

3月2日、館林市役所東広場で事業所対抗通報消火競技大会が開催されました。大会は館林地区消防組合が管内の事業所を対象に、自衛消防隊員の早期通報や初期消火技術向上と防火意識を高めてもらおうと毎年行なっています。各事業所の女性2人で編成した消防隊が、通報と消火器操作の正確性と速さを競いました。

親 ヤングプラザ「親子リトミック教室」
 子で楽しむ、リトミック

3月2日、ヤングプラザで親子リトミック教室が行われました。ピアノの音でお散歩したり、楽器の音を使った遊びをしたりしました。参加した阿部寛子さん・智帆ちゃん親子（前谷東原・2区）は「毎回楽しみでした。親子でふれあう時間になりました」と話してくれました。



髪 長柄公民館「おひな様作り教室」
 型はこんな感じかな？

3月2日、長柄公民館でおひな様作り教室が行われました。身近な材料を使い、細かい作業をした参加者たち。参加した山岸佐代子さん（明野・34区）は「何回もやり直しては、細かい作業を繰り返しました。でも形になってほっとしています」と話してくれました。

食 三田フミさん100歳慶祝
 欲はいまも変わらないね

3月13日、三田フミさん（本郷江原・29区）の100歳慶祝が行われ、金子正一町長から慶祝状と花束が贈られました。フミさんは「私の生きた時代は大変だったけど、良い時代だったよ。長生きの秘訣？好きなものをたくさん食べることかな」と話してくれました。



昔 高島小学校「高齢者との交流」
 の遊び、難しかったけど楽しい

3月7日、高島小学校で高齢者との交流会が行われました。地域のおじいちゃんやおばあちゃん、スクールボランティアの皆さんと昔の遊びを楽しんだ1年生の児童たち。こまやおぼじき、お手玉、けん玉、だるま落として楽しそうに遊んでいました。

町のさまざまな話題を
PHOTO PALETTE
 カメラでおいかけます。 フォトパレット

皆さんの身近で起きた出来事や楽しい話題、イベントなどの情報を「広報おうら」編集部まで、お気軽にお寄せください。☎47-5007

町 立保育園リズム参観

音に合わせて、リズム♪



2月、町立保育園でリズム参観が行われました。パパやママ、おじいちゃん、おばあちゃんが見守る中、2〜5歳児の各クラスの子どもたちが、日頃の練習の成果を披露。先生のピアノの音に合わせて、リズムやうた、竹馬、竹踊りなど挑戦しました。どの園児たちも笑顔で体をめいっぱい動かし、取り組む姿が見られました。



みんなの広場

PATIOとは「中庭」という意味。
町民の皆さんが集い、
自由に意見を語り合う広場です。

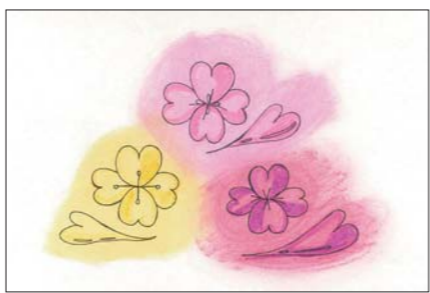
ひつこつ

50回目の誕生日
おめでとう！邑楽町

本間美知子さん(明野)
邑楽町が4月1日で50周年を迎えるので、おめでとうございます。私が住民となって約40年になりますが、大きな災害もなく住みやすいと思います。これからも邑楽町の発展を心から望みます。

【・ω・】
広報紙掲載の行事にも
ぜひ参加したい

篠崎行雄さん(栃木県佐野市)
広報おうら3月号の2〜3ページ「邑楽町50年」は、邑楽町の歴史がまとめられており、分かりやすかったです。4月の「おはようウオーク」には今年もぜひ参加したい。



PN. RIO 4月になりました。春といえば「桜」。桜の花びらは5枚ですが、1枚を離れた場所に描き、ハート模様の花びらとしてデザインしてみました。実物の桜の美しさも楽しんでみてくださいね。

【・ω<】☆
くらしのカレンダーは
使いやすいと便利

中村政雄さん(明野)
毎年4月になると、くらしのカレンダーが配布されますね。邑楽町の景色が美しく、大きさも見やすく使いやすいし、いろいろな行事なども書かれているので大変重宝しています。



◎くらしのカレンダーに掲載の風景写真は、全て「町の記録ボランティア」の皆さんが撮影してくれたものです。メンバーは手前左から飯野祐司さん(新中野・33区)、高根澤高明さん(新中野・33区)、原田隆雄さん(坪谷・22区)、松村光明さん(店高原・28区)。写真は平成29年度委嘱式の様子。

【◇・◇】
娘が幼稚園を修了
うれしいやら寂しいやら

PN. 真中幼稚園
正門で泣いていた子が、いつしか私の手を引くようになり…。次は一人で歩いていくんだな…。子どもの成長はうれしいけれど、やっぱりどこかで寂しさ募る修了式でした。

【◎U◎】
友人と邑楽町の桜を
見に行きます

PN. デブネコ
桜の季節が来ました。友人にどこかの桜を見たいですか？と尋ねたら、邑楽のある場所が出てビックリ！



あらた
武政 聡子さん・新くん(2歳7か月)
(前原・4区)

新は走るのが好きな活発な男の子。走るのが速くて、ママは追いつけません。そんなときはパパの出番。休日は、パパと公園に行くのが最近の日課になっています。それと、数字にとっても興味があるみたいで、数字を見つけると教えてくれるね。食べ物の好き嫌いもなく、ママは助かっています。今年の5月にはお兄ちゃんだね。これからも家族、友達、自分を大切に育てる子に成長することを願います。

DREAM 夢

■現在何をしていますか？
太田市で住宅メーカーの営業をしています。元々とび職をやっていましたが、夢に近づくために、現場から営業に転職しました。



斎藤 蓮さん 23歳
Saito Ren (水立大黒・23区)

■この業界を選んだ理由は？
父親も同じ業界で仕事をしたので、自然と建築や不動産などの道に。ただ、職人から営業への転職、言葉遣いには苦戦しました(笑)。でも人としゃべるのが好きなので、仕事は楽しいですね。天職かもしれません。

■夢や目標を教えてください。
来年は宅建の資格を取ることが目標。今まで全然勉強してこなかったんで、その分頑張ってみようかなと思います。将来、自分で不動産会社を立ち上げるためにも必要なんです。そのために今は休みなく働こうと思います。そして、自分で会社を作ったときのために、やりたいことはとって置こうと思います(笑)。自由な時間が出来たら、沖縄に旅行して思いっきり楽しもうって思っています。

俳句

家中のカレンダーめくる春弥生 曾我 公子 麗なる夫の鼻唄庭の先
春遅し待ちくたびれて叔父は遠く 福島 慶子 大壺に白梅活けて友を待つ
草引いて眠れる虫を起こしたり 岡田 尚美 幼な子としりとり遊び雛の客
除草削かけるに惜しい犬ふぐり 大塚 久子 鴨川の岬の終たび余寒かな
竹林の深きざわめき春一番 長谷川繁樹 寒鯉をすくって捌いて食う俵
早春の風にさわれ草もゆる 上原 弘子 笹子鳴くそとぬき足好きな径
春の昼炊飯メロディー響きけり 青山 彦江 竹の寺茶席へ誘う余寒かな
大欠伸しては目覚める春の草 金子 睦子 豆撒きや靴の中にも福ひとつ
いつからか家事も手抜きの余寒かな 金子 典子 夢追いて五輪の話題コタツかな

短歌

三才のヒ孫吾れ呼ぶばあちゃん可愛きしぐさ長生きしたし 沼田とし子
福豆を噛める八十路の二十本目指し弥生も苗科区へ予約す 寿命 秀次
見えずしてお世話いただく有難さ感謝の心と見える願いを 小林 一男
春近し群れなす雀何捨うココロココロと啄み移動 持田 静江
筑波には人と蘭診る蘭方区今年蘭展大賞得たり 遠藤 博道

投稿募集

①イラスト・絵手紙 ②4コマ漫画 ③詩・ポエム ④短歌・俳句 ⑤告知コーナー(イベント案内やメンバー募集など)
ご質問・ご意見は、はがき・電話・FAX・Eメールなど、どんな方法でも結構です。掲載者には粗品を進呈します。

●あて先 〒370-0692(住所は不要) 邑楽町役場企画課広報広聴係
☎47-5007 ☎89-0136 ✉koho@swan.town.ora.gunma.jp
※誌上匿名はOKですが、記念品発送などに必要ですので、必ず実際の名前・住所・年齢・電話番号をお書き添えください。

KOHO 広報クイズ

問題の答えをはがきで送ってください。全問正解者の中から、抽選で10人に500円の図書カードをプレゼント。

- 【今月の問題】
第1問 "ヘルスワン"のネーミングは〇〇と〇〇のこと
A.減るとすっきりワン B.ヘルスとスワン
C.ヘルスと(ナンバー)ワン (ヒント7ページ)
第2問 12ページで「50」ボールを見ている人は誰？
A.五十川雅貴さん B.五十嵐雅貴さん
C.邑楽雅貴さん (ヒント12・36ページ)

応募方法 はがきに、答え(例：第1問-A)・住所・行政区・名前・年齢・ひとことを書いて郵送

今月のひとことテーマ「ゴールデンウイーク」
あて先 〒370-0692邑楽町役場企画課「広報クイズ」係
締切 4月16日(月) (当日の消印有効)
※当選者は広報おうら5月号で発表します。

【3月号の当選者】(応募数19通、全問正解19通)
塚原奈津子(15区) 天谷怜美(16区) 佐藤澤(17区)
金子美幸(23区) 吉田哲男(26区) 原陽菜(29区)
本間美智子(34区) 岡田勝司(34区) 斉藤敬明(町外)
篠崎行雄(町外) ※敬称略

まちかど 情報板

○募集
家系図(家系譜)作り学習会
邑楽町熟年力を活かす会では、家系図作り学習会を開催します。名字や家紋から自分のルーツを探してみませんか。
▼期日 4月24日(日)、5月1日(日)、8日(日)(全3回)
▼時間 午前9時30分～正午
▼会場 邑楽町公民館
▼講師 梅田和助(邑楽町熟年力を活かす会会長)
▼定員 10人
▼参加費 1,200円(テキスト代など)
▼持ち物 ノート、筆記用具
▼申込方法 邑楽町公民館に直接申し込む
▼申込締切 4月20日(金)
▼問合せ 邑楽町熟年力を活かす会(梅田) ☎070-1132110223

県緑化センター主催講座

講座名	日曜緑化講座	出張緑化講座
日時	5月13日(日)午前10時～正午	5月24日(水)午前10時～正午
場所	県緑化センター	高崎市中央公民館
テーマ	初夏にやってみたいマツのミドリ摘み	家庭で楽しみたい芝生の管理と雑草の防除
定員	60人(先着順)	60人(先着順)
申込開始	5月1日(日)	5月7日(日)
申込・問合せ	県緑化センター ☎88-7188	

▼日時 5月9日(日)午前10時30分～正午
▼テーマ 子どもの生活リズムの作り方
▼会場 長柄公民館
▼講師 羽賀秀美先生
▼参加費 200円(テキスト、お菓子代)
▼その他 託児あり(要予約)
▼申込・問合せ 家庭倫理の会館林市(市) ☎080-672712979



広告面



広告面



広告面



広告面



広告面



広告面



広告面



広告面

広報おうら
ORA TOWN
広告主募集中!!

町では「広報おうら」の紙面に
有料広告を掲載しています。
お得な割引制度もあります。
詳しくは…

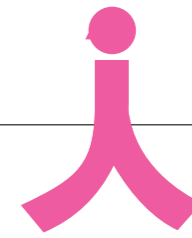
企画課企画政策推進係まで
☎47-5009(直通) FAX 89-0136

申込月数	割引前	割引率	割引後
1か月	8,000円	なし	8,000円
2か月	16,000円		16,000円
3か月	24,000円	5%	22,800円
4か月	32,000円		30,400円
5か月	40,000円		38,000円
6か月	48,000円	10%	43,200円
7か月	56,000円		50,400円
8か月	64,000円		57,600円
9か月	72,000円	15%	61,200円
10か月	80,000円		68,000円
11か月	88,000円		74,800円
12か月	96,000円	20%	76,800円



広告面

H U M A N N O W



がんばってます

No.338

かごバッグとの出会いはあるバザールでした。そこで見つけたかごバッグに一目惚れしてすぐに購入。買うだけで満足できず、館林市の教室に月1回通い始めました。それがちょうど1年前のことです。

元々、やり始めたことはとことんやり通すという性格なものですから、教室から帰ってきて暇を見つければ、かごバッグ作りに熱中。時間も忘れ夜中までなんてこともしばしばでしたね(笑)。それまで大好きだった映画も一切見なくなり、没頭した一年でしたね。気付けば、100個以上



編みやバンドの色によって違った印象になると話す長谷川さん

は作ったと思います。ちなみに、私の作っているバッグはクラフトバンドを編み込んだもの。紙でできたひもをいろいろな編み方でバッグにしていきます。なので、力も使わず、道具もはさみとポンドだけ、というところも魅力の一つです。また、いろいろな色のバンドがあるので、自分の好きな色のバッグが作れたり、大きさも自分好みでできるので、本当に奥が深く、魅力的です。

ちなみに、魅力的なかごバッグに出会ったのも人とのつながりがあったからこそだと思います。バザールに連れて

かごバッグで広がる
いろいろな人との輪

ていってもらえたこと、かごバッグ作りの先生に出会ったこと、町中がかごバッグを通じて知り合った人など、いろいろなつながりもできたことで、かごバッグに熱中することができました。

そして何より、寝る間も惜しんでかごバッグ作りに没頭できたのは、やっぱり家族や夫の理解があったからこそ。特に夫には、とても感謝しています。

これからも、かごバッグを通じて、いろいろな人と交流ができれば嬉しいですね。

興味がある人は、一緒にかごバッグを始めませんか。



長谷川 とみ代さん
(開拓・32区)

はせがわ・とみよ●1958年生まれ。ヤングプラザのケーキサークルでの活動や華道や日本易学の師範を持つなど趣味は多彩。昔は調理師をしていたことも。「今の一番の楽しみは孫の面倒を見ることです」と話す。

おうちの仲間たち No.356

● 邑楽かな書道 ●

邑楽町公民館で開催された教室からの継続サークルです。町内全小学校と邑楽中学校で書道の指導にあたっている大野敏夫先生の指導のもと、現在は8人のメンバーが活動しています。日常で書く文字の約7割が「かな文字」と言われます。ですから「かな文字」を美しく書けるようになれば、文章全体の印象も変わってきます。とはいえ、かな書道は単にひらがなだけを示すものではありません。かな書道では、繊細でのびやかな線と美しく流れるような字を書きます。書を通して短歌や俳句といった日本独自の文化を学んだり、日本語の美しさに触れることにもなります。興味のある人は挑戦してみませんか。道具を持っていないという人から大歓迎です。筆を持ってみたいと思う人は、お気軽にお問い合わせください。

活動日 毎月第1土曜日 場所 邑楽町公民館
時間 午前10:30~12:00 問合せ 邑楽町公民館 ☎88-1290



FRIENDS

呈茶会

第6回藤棚呈茶会

町茶華道会と盛和会では、藤棚呈茶会を開催します。

- ▶期日 5月5日㊥
- ※雨天の場合は5月6日㊦に延期。
- ▶時間 午前10時～午後3時
- ▶場所 多々良沼公園内あずまや
- ▶内容 茶の湯の体験と和太鼓演奏
- ▶定員 250人(先着順)
- ▶参加費 300円(お茶代・お菓子代)
- ▶問合せ 長柄公民館 ☎89-0123



新鮮朝市

GW 春うらら☆おうら新鮮朝市

町では、地域の活性化と交流の促進を目的に、農業者による農産物などの直売イベントを開催します。

- ▶期日 5月5日㊥(荒天中止)
- ▶時間 午前9時～正午
- ▶場所 多々良沼公園内北側遊歩道
- ▶内容 農業者による新鮮な農産物などの販売
- ※売り切れ次第終了。
- ▶問合せ 役場農業振興課 ☎47-5025



ゴールデンウィーク GW は ORA de 邑楽町で

GW みどりの集い 会場・問合せ 県緑化センター ☎88-7188

県緑化センターでは、5月4日の「みどりの日」にみどりの集いを開催します。

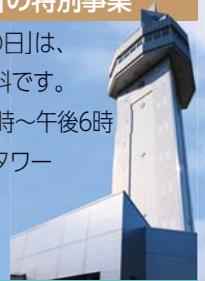
- ▶期日 5月4日㊥(雨天決行)
- ▶時間 午前10時～午後1時30分
- ▶内容 みどりの相談会、樹木医による樹木観察教室、庭木の植え方

- 教室・剪定・刈込ばさみ研ぎ方教室、展示・即売・体験コーナーなど
- ▶苗木配布 ①午前10時～(先着300人) ②午後0時30分～(先着200人)
- ▶花苗配布 ①午前10時～(先着150人) ②午後0時30分～(先着100人)

GW シンボルタワー 「こどもの日」の特別事業

5月5日㊥の「こどもの日」は、小中学生の入場は無料です。

- ▶開館時間 午前10時～午後6時
- ▶問合せ シンボルタワー ☎88-8686



GW 休館・休業日について

ゴールデンウィーク中(4月28日㊥～5月6日㊦)の町内公共施設などの休館日は次のとおりです。

4	28日㊥	29日㊦	30日㊧	5	1日㊨	2日㊩	3日㊪	4日㊫	5日㊬	6日㊭
		㊦	㊧		㊨		㊩	㊪	㊬	㊭
		㊦	㊧		㊨		㊩	㊪	㊬	㊭

邑楽町公民館…㊥、長柄公民館…㊦、ヤングプラザ…㊧、町民体育館…㊨、町立図書館…㊩、あいあいセンター…㊪、福祉センター寿荘…㊫、シンボルタワー…㊬

連載【あすへひとことー邑楽町の昔ばなしー】はお休みしました

まの風景

水面に映る
(多々良沼公園)



Photo 高根澤高明(記録ボランティア)

ひとりごと From editors

▶私と同じ名前(大樹)の町が北海道にあります。いつか出かけてみたいと思っています。▶私は過去に自分と同名同名の人に会ったことがあります。2人いました。出会った当時、偶然にも2人とも運動部に所属し、部活動に青春を賭ける高校生でした。▶さて、4月。新年度がスタートです。俗に「春は出会いの季節」なんてことを言います。この4月号発行にあたり、一つ大きな出会いがありました。実はこれ、私だけでなく、邑楽町の皆さんにとっての出会いであるかもしれないから、注目です。▶12ページで50周年を高らかに示してくれたその人は、茨城県は日立製作所野球部に所属する社会人野球の選手です。出会えた瞬間、私の心は躍りました。▶名前は、邑楽雅貴さん。本名です。(深澤)

