

ORATOWN

Public Relations

3

MARCH
2017



外に出てみようって思ったら
春が近し証しです

[Monthly PickUp]
SAKURA×
WALKING

サクラ、歩く

[Photo Palette] 青少年健全育成推進大会「大声コンテスト」

暖かい日があったと思ったら、厳しく冷え込む日もある今冬。寒い日になるほど、暖かい春が待ち遠しい。気象庁による桜(ソメイヨシノ)の開花予想は「全国的に平年並み」。邑楽町は3月末頃です。

まずは、知ることから始めてみよう

効用だらけ、「歩く」

歩くってカラダに良いと聞いたことはありませんか。歩き始める前に、まずは『歩く』を知ることから。体にプラスになることを知ってください。

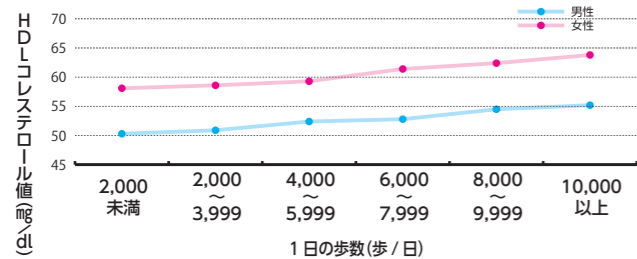
1分間にプラスなウォーキング



Walking Plus+

善玉コレステロールを増やして、動脈硬化予防

HDLコレステロールは別名『善玉コレステロール』と呼ばれています。この善玉コレステロールは、体内に蓄積された古いコレステロールを回収し、動脈硬化を予防する効果があります。動脈硬化は「サイレントキラー」と呼ばれ、「心筋梗塞」や「脳梗塞」を引き起こすリスクを高めます。



[歩行数別のHDLコレステロール値] (厚労省「平成12年循環器疾患基礎調査」より)

Walking Plus+

歩けば、他にも良いこといろいろ

歩くことは、体に良いことをたくさんもたらします。他の効果・効用を紹介します。

脳の老化防止やストレス解消



筋肉の刺激が、脳全体を活性化。リフレッシュ効果や認知症予防など脳の老化防止効果も。

無理なく体力増強



歩くことで筋力を無理なくアップ。また、大きく呼吸しながら歩けば心肺機能の強化も。

筋肉ほぐして血行促進



筋肉に刺激を与え、ほぐして血行を良くします。その結果、肩こりや腰痛の改善にも。

脳を覚醒活性化効果



脳は「起きる」という判断ができません。歩くと脳が活性化するので眠気解消にも効果あり。

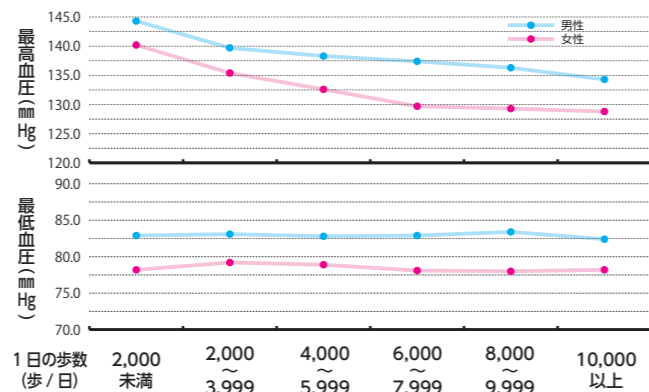
Walking Plus

歩くのプラス

Walking Plus+

1日の歩数が多いと血圧が下がる

下のグラフは「1日の歩数」と血圧の関係を表したものです。「1日の歩数」が多いほど最高・最低血圧が低くなっていることがわかります。

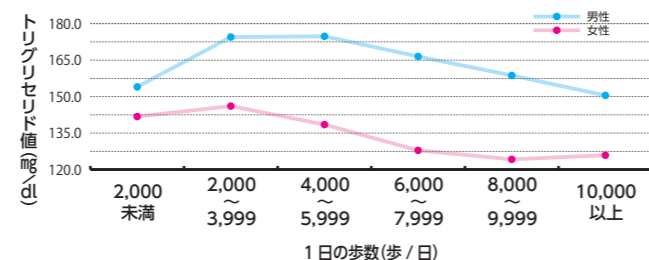


[歩行数別の収縮期・拡張期の血圧値] (厚労省「平成12年循環器疾患基礎調査」より)

Walking Plus+

中性脂肪を減らしてメタボの体を改善

中性脂肪(別名:トリグリセリド)は、主にエネルギー源として利用されます。しかし、残ったものは皮下脂肪などの体脂肪に。それが増えてくると、脂肪肝や肥満につながります。



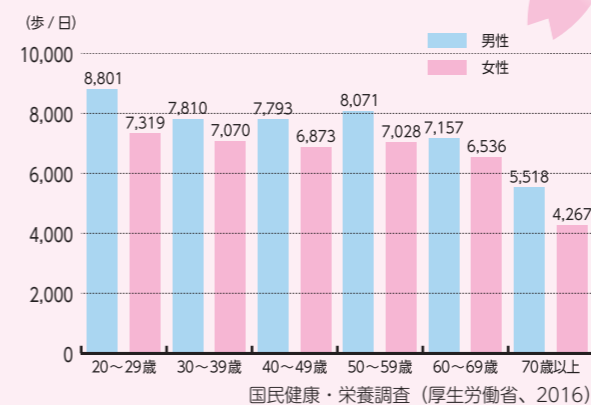
[歩行数別のトリグリセリド値] (厚労省「平成12年循環器疾患基礎調査」より)

春になると、日本列島を進む桜前線。日本各地できれいな桜を見られます。桜を見ていると時間を忘れ、いつの間にか桜が続く道を最後まで歩いていった……。そんな経験ありませんか？

歩くって、すごく体に良い運動。それは分かっているけど始められない。だから、これを機に桜を見ながら、ウォーキング。サクラウォーキングで邑楽を歩いてみませんか。

Monthly PickUp

サクラウォーキング



国民健康・栄養調査 (厚生労働省、2016)

1日の足りない歩数は

上のグラフは、厚生労働省が毎年行っている「国民健康・栄養調査」の年齢別平均歩数。加齢とともに、歩数が減っていることがわかります。そして、厚生労働省が提唱する歩数は「1日1万歩」。この1万歩とは日本人に必要な消費カロリーの目安といわれています。しかし、どの年齢も足りないことがわかります。

この足りない歩数分を補う、一番手軽な方法が「歩くこと」(ウォーキング)です。設備も不要で、

まずは歩くきっかけを

誰もがすぐに日常生活の中に取り入れることができ、年齢・性別・職業も関係なく始められます。

しかし「気軽に始められるのは分かっているけど、なかなかきっかけがなくて…」と思っている人も少なくないはず。何かを始めるにはきっかけが必要ですね。

そのきっかけに邑楽町の桜を歩く。桜を見に行くと考えれば、なんだかできる気がしませんか。今年の春は桜を歩いてみましょう。





中央公園を歩いていくうちに、ソメイヨシノ→シダレザクラ→エドヒガンと桜の変化を楽しめます

中央公園桜コース

全長:2.0km(往復) 所要時間(目安):30分
見られる桜:ソメイヨシノ、エドヒガン、シダレザクラ

中央公園内の桜並木コース。3種類の桜があり、景色を楽しみながら歩くことができます。

見どころプラス Plus 安全に歩けるし、桜も見事だよ

毎日、1万歩を目標にウォーキングをしています。このコースは、とても安全です。そして、桜の季節には見事な桜が楽しめます。ただ、夜は暗いので昼間だけだね。夜がもう少し明るければ、夜桜なんていいかもね。

木村キヨさん
(天王元宿・5区)
Kimura Kiyo

中央公園から続く桜並木。桜とシンボルタワーを眺めながら歩くことができます



桜を「歩く」

歩くを知ることができたら、いよいよ実践です。邑楽町には、桜がきれいに咲くウォーキングコースがあります。桜を見に行きませんか。

10分にプラスなウォーキング

SAKURA×WALKING



邑楽の桜を歩こう。

桜コースを紹介します。

小濱流 KOHAMA×WALKING きれいな『歩き方』



Point 1
股関節を柔らかく大きく使い、腰を中心にできるだけ**大腿で歩く**(大きな筋肉群を使う)
→エネルギー消費が増大

膝下だけのちょこちょこ歩きはNG

腕はひじを中心に後ろに大きく引くように振る
→腰(重心)が前にスムーズに移行する

Point 2
視線(頭)を下げずに、前方やや上向きで歩く(顎を上げるわけではない)
→視線(頭)が下がると、背中が丸まり歩幅が小さくなってしまふ

視線が下がると
見た目も悪くなります



Point 3
テンポよく、リズムカルに歩くことを心掛ける(心がはずむように)歩くことを楽しむことが大事です
→リズム良く歩くことで、脳を活性化(セロトニンの分泌が増える)

邑楽の桜を歩いて実践です。そして、ウォーキングができた人は、少しでもいいので走る動作も入れてみましょう。走ることができれば、歩くことが楽しくなります。余裕が出てきたらこれも実践してみてください。

歩ける人はもう一歩先へ
みてください。

「歩き方」が重要!?

歩くことは、日常的に行っている動作。その日常的に行う『歩く』動作を効率的に行うことが重要!? 歩く上でのポイントを小濱さんに聞きました。

10分にプラスなウォーキング

「歩くこと」を目的に
皆さんはウォーキングと日常の歩き(散歩を含む)の違いをご存知ですか? 私は「日常の歩きは、単なる手段としての動作。ウォーキングは「歩くこと」が目的であり、単なる手段ではない」と考えます。だからまずは、初歩として、「歩くこと」に意識を集中させてみてください。
歩くだけなら、普段からしていると思うかもしれませんが、意識するだけで変わってくると思います。そこに、この後紹介する、ウ

オーキングの基本動作を実践して行えば、日常の歩きがウォーキングになります。
「きれいな歩き方」を意識
日常、歩いているときに、歩き方を意識している人は少ないと思います。けれど、これが非常に重要になってきます。
歩くことを常に意識し、他人から見られていると感じながら歩いてください。常に「きれいな歩き方」を心掛けてください。
さっそうとカッコ良く、日常の歩きから実践してみてください。

基本的な動作を日常から
今回紹介したのは、基本的な動作です。この動作を、ぜひ日常から実践してください。
もちろん、歩数や距離、時間など

の目標を掲げるのも良いでしょう。しかし動作を意識して行わなければ意味がありません。歩数を増やすよりも、動作が重要です。ですから、ちょこちょこ歩いて1万歩よりも、大腿で5千歩のほうが、効果は絶大ですよ。

小濱 信一さん(前原・4区) Kohama Shinichi
1951年生まれ。元公立高校体育教師。教師時代は陸上部顧問として指導。人生半ばで、好きではなかったジョギングに目覚める。退職後は町の教室などでジョギングやウォーキングに関わっている。「普段、中央公園をホームグラウンドとし、ほぼ毎日朝夕出歩しています」と語る。





平成27年に改修工事が終了し、遊歩道が完成。桜の下でウォーキングが可能になりました

桜土手桜コース

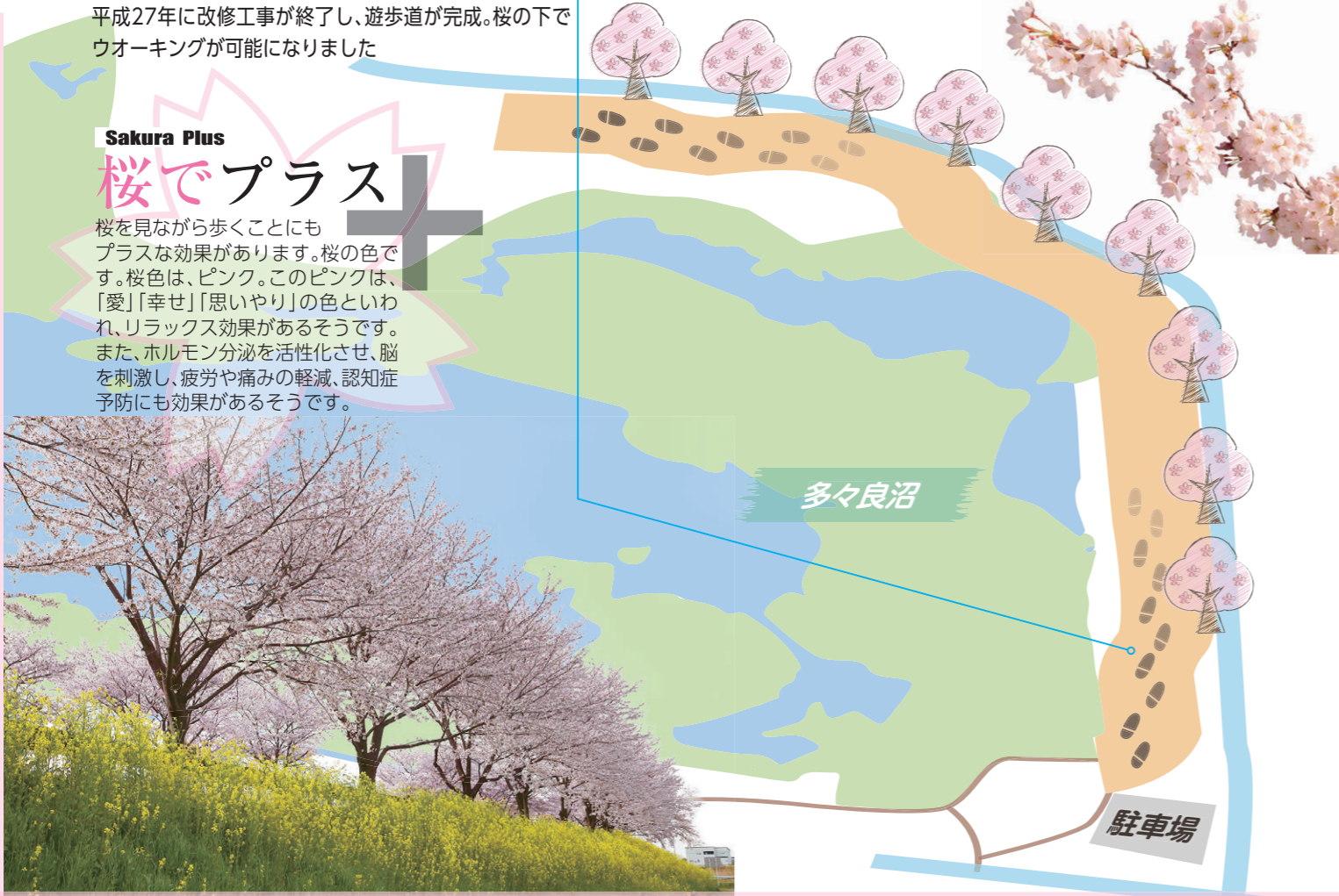
全長:1.0km(往復) 所要時間(目安):15分
見られる桜:ソメイヨシノ
多々良沼公園の南に位置する、通称、桜土手(さくらどて)。距離は短いですが、遊歩道になっており、とても歩きやすいコースです。



←浮島弁財天を折り返すと大きな桜が並びます。散り際には、ひらひらと舞う、花吹雪が見事です

Sakura Plus 桜でプラス

桜を見ながら歩くことにもプラスな効果があります。桜の色です。桜色は、ピンク。このピンクは、「愛」「幸せ」「思いやり」の色といわれ、リラックス効果があるそうです。また、ホルモン分泌を活性化させ、脳を刺激し、疲労や痛みの軽減、認知症予防にも効果があるそうです。



多々良沼桜コース

全長:1.9km(往復) 所要時間(目安):30分
見られる桜:ソメイヨシノ、シダレザクラ、カンヒザクラ、オオシマザクラ
多々良沼公園内の桜並木をたどるコース。100本以上の桜を見ることができます。

見どころPlus 景色を楽しみながら歩ける場所だね

多々良沼にはよく歩かれます。ここは桜もきれいだけど、天気の良い日には、景色が最高。富士山、浅間山、男体山など、いろいろな山が見えるからね。それと、きれいなトイレがあることも、安心できますね。

近藤雅義さん・ひめさん
(本郷江原・29区)
Kondo Masayoshi・Hime



Monthly PickUp

サクラ、歩く終

さくらの葉っぱに、虫たちも大喜び 害虫に注意

① 毛虫に注意をしながら歩きましょう

桜の花が散り、葉がつき始めたら(5月頃)害虫に注意してください。桜の葉にはさまざまな種類の害虫(主に毛虫)がつき、葉を好んで食べます。これらの害虫は、毛に触れるとかゆみなどを引き起こすことがあり、注意が必要です。役場都市建設課では、定期的に駆除を行っていますが、繁殖力が強く、すぐに増えてしまいます。公園内の桜で毛虫を見つけたら役場都市建設課管理係(☎47-5029)までご連絡をお願いします。

5月頃から注意です

役場都市建設課 吉田剛史さん

↑桜沿いに歩いていくと、赤い浮島弁財天が見えてきます。水辺を眺めながら歩くのも気分がいいです



募集

図書館の応援をさせていただけるかた募集
雑誌スポンサー募集

町立図書館では、4月から雑誌スポンサー制度を始めます。

これは、スポンサーが購入代金を負担し、提供した雑誌に付けたカバーの表面にスポンサー名、裏面に広告を貼り付け、図書館の利用者にご覧いただくものです。町の資料購入費を補い、資料の充実を図るとともに、地域の企業などに有効な広告媒体をご提供します。

本町の図書館は年間貸出数が34万冊(平成27年度)を数え、町民一人あたりに対する年間貸出数が17年連続で県内1位です。また、町内のみならず近隣住民の利用者が多いなど、地域性の高さを兼ね備えています。そんな町立図書館の中でも、雑誌は回転率・利用率の高い資料で、たくさんの方が利用。高い広告価値が期待されます。



雑誌のカバーに広告を入れます(写真はイメージ)

▼対象 企業や商店、団体など(個人は除く)

▼雑誌の選定 町立図書館指定の雑誌リストから選定

※雑誌リストは町立図書館ホームページにあります。

▼広告表示期間 1年間

※以降の継続も可能。

▼広告料の額 選定した雑誌の1年分の購入代金

▼広告料の支払方法 町立図書館指定の口座に振り込む

▼申込方法 所定の申込書に必要事項を記入して、直接申し込む

※申込書は町立図書館にあります。

▼申込開始 3月15日(※以降随時)

※休館日(毎週月曜日と月末整理日)を除く

▼申込・問合せ先 町立図書館 88-5900

▼雑誌リスト(一部抜粋)

雑誌名	出版社
an・an	マガジンハウス
暮らしの手帖	暮らしの手帖社
東洋経済	東洋経済新報社
ランナーズ	アールビーズ
ひよこクラブ	ベネッセコーポレーション
月刊自家用車	内外出版社
オレンジページ	オレンジページ
SUMAI	扶桑社

雑誌リストには30冊以上の雑誌をリストアップ。どれも利用率の高い資料です

生活

役場窓口業務の一元化で利便性の向上を
安全安心課交通防災係が1階に

防災や交通、生活環境整備など安全なまちづくりを担当する安全安心課は現在、1階に生活環境係と下水道係、2階に交通防災係が設置されています。このうち、2階の交通防災係が4月から1階に移動します。

町民の皆さんが多く利用する業務を1階に集約し、窓口業務の一元化をさらに推進。利便性の向上を図ります。

▼問合せ先 役場総務課 47-5006

係名	電話番号(直通/内線) 主な担当業務
生活環境係	47-5036/内線113,114 犬の登録や狂犬病予防、環境保全対策、一般廃棄物(ゴミ)の処理など
下水道係	47-5037/内線111,112 し尿処理などの下水道施設の建設や維持管理、浄化槽の補助金など
交通防災係	47-5018/内線131,132 交通安全対策や防犯、地域防災対策や消防など

医療

昨年4月に拡大した福祉医療支給対象のご案内
高校生世代の入院費も無料

福祉医療費支給制度は、保険診療自己負担分を公費で負担するものです。町では、この福祉医療費の支給対象を昨年4月に拡大しています。

▼対象 中学校卒業後最初の4月1日～18歳に到達した最初の3月31日まで※婚姻している人・婚姻したことがある人は対象外。

▼支給対象の診療 平成28年4月1日以降に入院でかかった医療費と食事代※通院、保険外診療、婚姻日以後の診療、他の制度から医療費が支給された部分は対象外。

▼受給方法 医療費を一時立て替え払いし、福祉医療費給付申請書と領収書、同意書を住民課へ提出する

※福祉医療費支給資格者証(ピンク色のカード)は交付しません。

▼必要書類など 保険証、印鑑、通帳、領収書、戸籍謄本(受診時に男性では18歳、女性では16歳以上で、邑楽町に本籍のない人)

※他の制度からの支払額が分かるもの、限度額適用認定証がある場合はお持ちください。

▼申請・問合せ先 役場住民課 47-5020

子ども

毎年申請が必要です
病児・病後児保育

お子さんが病気などで集団保育ができないときにお預かりします。

▼利用資格 町内に住所を有し保育園や幼稚園に通園している児童、保護者の就労などの理由により家庭保育が困難な状況にある小学3年生までの児童で、次のいずれかに該当する人

①当面症状の急変は認められないが、病気が回復期にいたため集団保育が困難

②病気が回復期にあるが集団保育が困難

※病状によっては利用できない場合があります。

▼実施施設 こやなぎ小児科病児保育室(ばんだ(館林市富士原町))

▼定員 1日6人

▼保育日・時間 月々金曜日(午前8時～午後5時30分)

※祝日・年末年始・小児科休診日を除く

▼保育料 月額2,000円

※町民税非課税世帯は1,000円、生活保護世帯は無料。

▼利用方法 事前に役場子ども支援課で利用登録をし、病児保育室(ばんだ)へ電話で予約のうえ申し込む

▼申請・問合せ先 病児保育室(ばんだ) 78-7391、役場子ども支援課 47-5023

子ども

学びを応援する奨学金
奨学金貸付制度

町では、進学への意欲はあるが経済的な理由により就学困難な人のために、奨学金(大学等の就学に必要な授業料、その他学費・費用)の貸付をします。

▼資格要件(次の全てに該当する人)

①町内に引き続き1年以上居住し、町税を完納している世帯の子ども

②学力が優良

③大学等への入学を許可された、または在学中

④生活保護受給者または生活保護受給者に準ずる

⑤連帯保証人を1人得られる

▼貸付額 月額5万円以内

▼貸付利率 無利子

▼貸付期間 就学先の正規の修業期間を終了する月まで

▼申請方法 所定の申請書に記入し、必要書類を添えて、町教育委員会学校教育課に直接申請する

▼必要書類

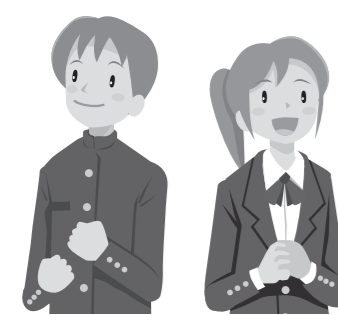
①申請者が属する世帯全員の住民票

※申請者と保護者が別世帯の場合、保護者世帯全員の住民票および申請者と保護者の関係を証明する書類。

②申請者の出身学校または在学学校の校長が発行する成績証明書

③生活保護受給者は、生活保護法に基づく保護を受けていることを証明する書類

「学びたい、あなたの
気持ちを応援します」



▼対象 企業や商店、団体など(個人は除く)

▼雑誌の選定 町立図書館指定の雑誌リストから選定

※雑誌リストは町立図書館ホームページにあります。

▼広告表示期間 1年間

※以降の継続も可能。

▼広告料の額 選定した雑誌の1年分の購入代金

▼広告料の支払方法 町立図書館指定の口座に振り込む

子ども

母子・父子家庭や父母のいない児童が対象
入学や進学への支度金を支給

▼対象 離婚・死別などで母子・父子家庭になった児童、父母のいない児童

▼支給額

▼小学校入学(平成22年4月2日～平成23年4月1日生まれ)1万円

▼中学校入学(平成16年4月2日～平成17年4月1日生まれ)1万5,000円

▼高等学校進学(平成13年4月2日～平成14年4月1日生まれ)2万円

※高校に進学しない場合は、中学校を卒業したときに支給。

▼申請方法 所定の申請書に必要事項を書いて申し込む

※申請書は役場子ども支援課にあります。

▼申請締切 4月28日(金)

▼申請・問合せ先 役場子ども支援課 47-5044



健康

障がい福祉サービスの利用

- ▼対象 町内に居住する心身障がい児(者)で65歳未満の人
- ▼内容(費用の一部負担あり)
 - ①日中一時支援サービス(日帰りショート・サービス・ステーションなど)
 - ②移動支援サービス
 - ③訪問入浴サービス
- ※4月からの更新を希望する人や新たに利用したい人は申請してください。
- ▼申請方法 所定の申請用紙に必要事項を書いて申請する
- ※申請用紙は役場健康福祉課にあります。
- ▼申請・問合せ 役場健康福祉課 47-5024

年金

学生納付特例申請の簡素化

平成28年度の学生納付特例制度利用者には「学生納付特例申請書(はがき)」が送付されます。平成29年度も同じ学校に在学する人は、必要事項を記入して返信するだけで申請できます。

【注意】申請をした時期が1〜3月の場合は、はがきが発送されないことがあります。また、はがきが届かない場合や紛失した場合は、役場住民課または太田年金事務所まで再申請することができます。

募集

自衛官募集

予備自衛官補(一般公募、技能公募)
 ▼受験資格 日本国籍を有し、平成29

教養

館林厚生病院の健康教室

- ▼期日 3月22日(水)
- ▼時間 午後3時〜4時
- ▼会場 館林厚生病院3階(講堂)
- ▼講師 館林厚生病院看護師
- ▼テーマ フットケアと糖尿病の付き合い方
- ▼定員・参加費 50人(先着順)・無料
- ▼申込方法 直接会場に来場する
- ※事前申し込み不要。
- ▼問合せ 館林厚生病院 72-3140

中途視覚障害者生活訓練講座

- ▼期日 4月13日(水)〜平成30年3月1日(木)の全曜日(全30回)
- ※パソコン講習は、月または火曜日(30回程度)
- ▼時間 午前10時〜午後3時
- ▼会場 群馬県社会福祉総合センター
- ▼対象 在宅の中途視覚障害が1者
- ▼内容 点字指導、歩行訓練、パソコン講習など(希望する訓練を選べます)
- ▼参加費 無料
- ▼申込締切 3月31日(金)
- ▼申込先 役場健康福祉課 47-5024

お知らせ

森林所有者になったら届出を

▼対象 個人・法人を問わず、売買や相続などで、地域森林計画の対象となっている土地を新たに取得した人

▼届出期間 土地の所有者となった日から90日以内

▼届出方法 所定の届出用紙に記入して、取得した土地のある市町村の長に直接届出をする

自動車税の登録手続きは確実に

自動車税は、4月1日現在で運輸支局に登録されている自動車の所有者に納めていただく税金です。所有者の変更や廃車などの登録手続きは3月31日(金)までに運輸支局で行ってください。

▼問合せ 自動車税関係 館林行政課 税務所 72-5811、登録関係 群馬運輸支局 050-5540-2021

ふれあい保育

4月から会場と活動日(曜日)が変わります

中央保育園 → 中野幼稚園 (いちご組)

中央保育園内で実施していた地域子育て支援センター事業「ふれあい保育」が、平成29年4月から中野幼稚園内へ移動します。4月以降の利用は、中野幼稚園へご連絡ください。



▶問合せ先 [3月まで] 中央保育園 ☎88-0230 〒370-0603中野4398-1
 [4月以降] 中野幼稚園 ☎88-4808 〒370-0603中野3176

4月の予定 [10:00~12:00]

※予定が変更になることがあります。



親子活動日	※平成29年度は4月13日(木)から
13日(木)・14日(金)	★はじめての会
20日(木)・21日(金)	★誕生会、散歩
27日(木)・28日(金)	★こいのぼり製作
開放日	
18日(水)・19日(木)	教室や園庭で、のびのび遊ぶ自由時間が中心。子育て相談も受け付けます。
25日(水)・26日(木)	
17日(月)・24日(月)	サークル活動支援、開放日

☆子育てに関する電話相談、来園相談も受け付けています。対象年齢、曜日が変わります。お間違えないように

【月・火・水曜日】0歳〜就学前の子どもと保護者
 【木曜日】2歳以上の子どもと保護者 【金曜日】0歳〜1歳の子どもと保護者
 ▶問合せ先 子育て支援センター(中野幼稚園内) ☎88-4808 (9:00~15:00)

子育て支援室

子育て中のお母さん、これからお母さんになる妊婦さん、支援室に遊びに来ませんか。風の子保育園子育て支援室では、赤ちゃん体操や親子遊び、リズムや園庭遊び、そしてお散歩や園外遊びを親子で楽しんでいきます。また、子育ての悩みや疑問を出し合える場も大切にしていますので、新米ママはもちろん、妊婦さんにとっても子育ての参考になりますよ。ぜひどうぞ!

☆子育てに関する電話相談、来園相談も受け付けています。受付時間は12:30~14:00です。

▶申込・問合せ先 風の子保育園子育て支援室 ☎88-7655 (9:00~14:00)

児童館利用者(小学生)の受付

利用申請は年度ごとに必要です

▶利用時間 一般児童 放課後〜午後5時(放課後自由に児童館を利用できます) 留守児童 放課後〜午後6時30分(保護者が就労などで、下校しても自宅に保護者のいない児童が対象。申し込みに就労証明書などが必要です。家族の人が迎えに来ることも条件です)

▶登録方法 児童館にある所定の申込書に必要事項を書いて申し込む

児童館名	電話番号	児童館名	電話番号
南児童館(長柄小北)	88-2258	中央児童館(中野小北)	88-6135
北児童館(高島小東)	88-3715	東児童館(中野東小北)	88-1360

▶申請・問合せ先 役場子ども支援課 ☎47-5044

住宅賃貸の契約をする前に

春は新生活スタートのため、引っ越しをする人が多い季節です。住宅の賃貸契約にあたっては、次のようなことに気を付けましょう。

■アドバイス

- ・物件は実際に自分の目で見て確認しましょう。
- ・「重要事項説明」はその名の通り賃貸住宅を借り際の重要な説明です。説明をよく聞き、疑問に思ったことはその場で質問し、納得してから契約するようにしましょう。
- ・特に敷金は、退去時にトラブルになることが多いので、どのようなことが記載されているかを必ず確認しましょう。そして、納得できるまで話し合ひましょう。
- ・事前に疑問に思っていることは、契約する前、お金を払う前に確認しておきましょう。



困ったとき、心配なときは、消費生活センターへご相談ください。
▶問合先 消費生活センター(役場商工振興課内) ☎47-5047

シンボルタワー開館時間のご案内

4月から9月まで 午前10時から午後6時 シンボルタワー ☎88-8686



供用開始区域は明野住宅団地の北側。中野東小学校や東児童館の近く

- ▶に2haの区域で供用を開始します。
- ▼供用開始 4月1日(土)
- ▼供用開始区域(左図参照) 大字中野字前谷の一部
- ▼問合先 役場安全安心課 ☎47-5037

下水道認可変更の縦覧

町では、邑楽公共下水道事業の認可変更案の縦覧を行います。この認可の変更について意見のある人は、役場安全安心課に意見書を提出することができます。

なお、意見書を提出できるのは邑楽町に住所がある人と利害関係者(法人を含む)になります。

- ▼期間 3月10日(金)～23日(木)
- ※土・日曜日、祝日を除く。
- ▼時間 午前8時30分～午後5時15分
- ▼縦覧場所・問合先 役場安全安心課 ☎47-5037



新しい認可区域は新中野、明野地区。面積は80ha



環境

環境影響評価書の縦覧

県環境影響評価条例に基づき、太田市外三町広域一般廃棄物処理施設整備事業に関する環境影響評価書の縦覧を行います。

- ▼期日 3月27日(金)まで
- ▼時間 午前8時30分～午後5時15分
- ※土・日曜日、祝日を除く
- ▼会場 役場安全安心課、リサイクルプラザ(太田市細谷町)

県機械金属工業表彰

技術者賞に阿部さん 若手技術者奨励賞に2名

県庁で県機械金属工業技術者の表彰式が行われました。これは県内機械金属工業従事者の技術向上への意欲を高め、機械金属工業の振興を図ることを目的に毎年行われているものです。新技術の開発や生産技術の向上などに顕著な功績があったとして、町内2企業(3名)が表彰されました。

- 技術者賞 榑太田治工:阿部勝さん
- 若手技術者奨励賞 榑太田治工:諸田義光さん 尙永井製作所:永井慎也さん



左から技術者賞の阿部勝さん、若手技術者奨励賞の諸田義光さん、永井慎也さん

早春の風物詩

多々良沼、渡良瀬遊水地のヨシ焼き

貴重な湿地環境の保全を目的に行うヨシ焼き。風向きによって煙が舞ったり、灰が降ったりしてご迷惑をお掛けすることもあります。ご協力をお願いいたします。

- 多々良沼
 - 期日 3月15日(休)
 - 予備日 3月21日(火)
 - 時間 午前9時～午後3時
 - 場所 多々良沼公園北側
 - 問合先 多々良沼自然公園を愛する会(林) ☎090-1127-8705、館林土木事務所 ☎72-4355
- 渡良瀬遊水地
 - 期日 3月18日(出)
 - 予備日 3月19日(日)、25日(出)
 - 時間 午前8時30分～
 - 場所 渡良瀬遊水地全域
 - 問合先 板倉町役場企画財政課 ☎82-1111、利根川上流河川事務所(調査課) ☎0480-52-3958
 - 自動音声案内 ☎0282-62-0915
 - ☎http://watarase.or.jp

4月の休日当番医

◇診療時間 内科・外科/午前9時～午後5時 耳鼻科/午前9時～午後1時 歯科/午前9時～正午、午後1時～3時
◇救急病院の問合先 救急テレホン ☎73-5699 ※必ず電話してから受診してください。

	邑楽部 (内科系)	館林市 (内科系)	外科系	耳鼻科
2日(日)	湯沢医院 大泉町西小泉 ☎62-2209	さくらクリニック 木戸町 ☎72-3855	小曽根整形 館林市松沼町 ☎72-7707	今村クリニック 篠塚 ☎70-2221
9日(日)	おぎわらクリニック (小児科のみ) 大泉町坂田 ☎61-1133	後藤内科医院 西本町 ☎72-0134	澤田皮膚外科 館林市新宿 ☎70-7703	
16日(日)	須田内科医院 大泉町仙石 ☎63-1414	たけい小児科 (小児科のみ) 北成島町 ☎76-2525	最上胃腸科 館林市朝日町 ☎74-3763	板倉耳鼻 板倉町海老瀬 ☎80-4333
23日(日)	小西医院 千代田町赤岩 ☎86-2261	橋田内科 本町 ☎72-0001	慶友整形外科 館林市羽附町 ☎72-6000	
29日(土)	いたくら内科 板倉町朝日野 ☎70-4080	うへの医院 赤生田町 ☎72-3330	館林医院 館林市西本町 ☎74-2112	
30日(日)	金丸内科医院 狸塚 ☎88-3200	横田胃腸科 細内町 ☎72-4970	堀井乳腺外科 館林市北成島町 ☎55-2100	川田耳鼻 館林市仲町 ☎72-3314

歯科 群馬県保険医協会 3月の健康テレホンサービス(☎027-234-4970) ▶電話をすると3分間の健康講話が聞けます
歯科保健医療センター 館林市苗木町 ☎73-8818 直接相談タイム(医師が相談や質問にお答えします)
▶期日 3月15日(金)(歯科)
▶時間 午後7時30分～9時
月曜 五十肩の知識 木曜 放射線とは何ですか?
火曜 眼科の話題 金曜 放射線の身体への影響
水曜 子どもの予防接種 土・日曜 医療用放射線と放射線防護

3月・4月の健康カレンダー

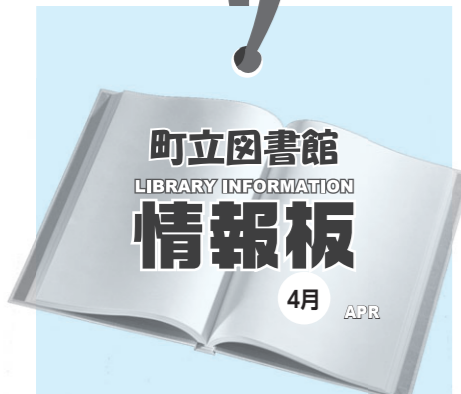
保健センター ☎88-5533

月日	種目	受付時間	場所	対象
3/15(休)	幼児相談	予約制	保健センター	幼児(希望者)
24(金)	離乳食相談(後期)	午前 9:30～10:00	保健センター	生後8か月～1歳までの乳幼児
24(金)	2歳児歯科健診	午後 1:00～1:15	保健センター	平成27年2月生まれの幼児
27(月)	健康相談	午前10:00～11:30	保健センター	健康上の悩みや疑問のある人
4/5(水)	3歳児健診	午後 1:00～1:15	保健センター	平成26年2月生まれの幼児
6(木)	ことばの相談	予約制	保健センター	幼児(希望者)
10(月)	健康相談	午前10:00～11:30	保健センター	健康上の悩みや疑問のある人
12(水)	8か月児健診	午後 1:00～1:15	保健センター	平成28年7月生まれの乳児
14(金)	離乳食相談(前期)	午前 9:30～10:00	保健センター	生後4か月～7か月までの乳児
14(金)	1歳6か月児健診	午後 1:00～1:15	保健センター	平成27年9月生まれの幼児

こころの苦しみ、話せる電話があります
こころの健康相談統一ダイヤル ☎0570-064-556 よりそいホットライン ☎0120-279-338

人口の動き
世帯数 10,043世帯 (+15)
男 13,605人 (+4)
女 13,280人 (-7)
計 26,885人 (-3)
内外国人 557人 (+8)
※2月1日現在(前月比)

火災と救急
火災発生件数 3件(3)
交通事故出動 9件(9)
急病出動 55件(55)
その他の出動 20件(20)
救急出動合計 84件(84)
※1月分(1月からの累計)



4月のはくちょう号
 ◆期日 4月13日(木)、27日(木)
 ◆時間・コース

到着時間	場所
10:30	特別養護老人ホーム やまつじ
11:05	ラポール・レイゾン (寺内医院)
11:40	グループホーム ヴィラ
13:40	町福祉センター
14:20	グループホーム つむぎの里
15:10	デイサービスセンター おうらの里

4月の休館日
 3日(月)、10日(月)、17日(月)、24日(月)、28日(金)
 ※28日(金)は月末整理日。

キッズクラブ「読み聞かせと工作」
 ▶期日 4月29日(出)
 ▶時間 午後2時～

オーリーブ「読み聞かせ」
 ▶期日 4月13日(木)、20日(木)、27日(木)
 ▶時間 午前11時～

4月の図書館映画会

期日	開始時間	上映作品名
16日(日)	14:00	卒業(107分)
●金曜映画会		
期日	開始時間	上映作品名
7日(金)	14:00	栄光のル・マン(109分)
21日(金)	14:00	男はつらいよ 翔んでる寅次郎(107分)
●土曜映画会		
期日	開始時間	上映作品名
8日(土)	14:00	ジャッキー・チェンの蛇拳(97分)

▶問合せ先 町立図書館



「家庭教育の大切さ」について
 最近、子どもを取り巻く家庭の状況が大きく変化しています。①少子化・核家族などの家庭形態の多様化②経済格差による子どもの貧困問題③子育てに対して不安を抱える保護者の孤立化④過保護や過干渉、放任や虐待など親の教育力低下も指摘されています。子どもを良い子に育てるには、何といても家庭・親の力が大きいと考えます。家庭の役割は、幼児期から良いこと悪いことをしっかり教え、「早寝早起き朝ご飯」の生活リズムやバランスの良い食事による健康・体づくりなど、人間性と生きる力の土台を身に付けさせることが大切です。かつてはぜいたくなものはなくても手作りした夕食を家族全員で食べるのが当たり前でした。頂き物などはみんなで分け合いました。悪いことをすると父親に厳しく叱られたものです。家庭には深い愛情と教え、そして安らぎがありました。各家庭が家庭教育の意義と役割を改めて認識するとともに周囲のみんなが家庭教育を応援し、子どもという「宝」を健全に育てていきたいものです。(教育長 大竹喜代子)



チャリティーバザーを通して
 邑楽南中学校生徒会本部では、さまざまな活動を行っています。週1回のあいさつ運動やエコキャップ・アルミ缶回収、生徒総会や各学校行事の運営などがあります。その1つに、2年に1度行われる「チャリティーバザー」があり、昨年の12月に第13回生徒会チャリティーバザーを実施しました。生徒全員に呼びかけ品物を集めました。自分たちで値札付けや商品の分類、販売などを行いました。たくさんの保護者のかたや地域のかたに来ていただき、地域の活性化につながった活動だと思います。売り上げと募金は、町の社会福祉協議会を通じて、町の福祉に役立てられます。こうした活動を通して、南中生の自主性、積極性を少しずつ高めていきたいと考えています。(生徒会長 秋山ゆい)



チャリティーバザー実行委員の皆さん



スポーツ大会結果
第17回邑楽町武道大会

第45回柔道大会
 小学1・2年生の部①武藤匡平②富田和希③寺内明藍 小学3・4年生の部①小沼千紗②谷田知駿③寺内雷翔 小学5・6年生の部①井達勇吾②石井吟平③松岡亮希④原小雪 中学生男子の部①志村優充②大輪光③平田智也 中学生女子の部①井達汐音②小貴莉奈③蟹和美樹

第37回剣道大会
 初心者の部①甲斐博斗②秋山弥頼唯 小学生低学年の部①山本花菜子②須藤大毅③須藤実椰④谷津逞人 小学生高学年の部①古平峻悟②山本耕太郎③中山莉沙④原田泰成 中学生男子の部①吉田光希②鈴木貴渡③久保田陣④久保田輪 中学生女子の部①青木さくら 高校・一般の部①橋本佳則②尾上晋也③今泉裕絵④黒田美香

第17回空手道大会
 個人型 小学生低学年以下の部②三澤嵐③内田七愛 小学生中学年の部①小倉翔太④根岸優花 中学生の部①三澤龍③亀山征耶 団体型③スポ少A(小倉文治、小倉翔太、清水遼真)③スポ少E(清水虎太郎、清水悠太郎、渡邊善)



学校教育課 ☎47-5040(直通) school-ed@swan.town.ora.gunma.jp	邑楽町公民館 ☎88-1290	町立図書館 ☎88-5900
生涯学習課 ☎47-5043(直通) further-ed@swan.town.ora.gunma.jp	長柄公民館 ☎89-0123	ヤングプラザ ☎89-1501
	町民体育館 ☎88-5355	邑楽町教育委員会



健康への第一歩 家族や仲間とともに 多々良沼周遊コースを ウォーキング

町体育協会では、恒例のおはようウォークを開催します。昨年から多々良沼周遊コースに変わり、たくさんの参加者にお越しいただきました。多々良沼の雄大な自然や木々の芽吹きを見ながら、春の風を肌で感じてみませんか。ご家族やお友達を誘って爽やかな朝を楽しみましょう。皆様のご参加、お待ちしております。

第38回邑楽町おはようウォーク

- ▼期日 4月23日(日)雨天決行
- ▼時間 午前7時～9時
- ※受付は午前6時40分から。
- ▼集合場所 鶴農村広場
- ▼コース 多々良沼周遊コース(約6km)
- ▼参加費 無料
- ▼申込開始 4月11日(日)午前10時
- ※当日受付も可。
- ▼その他 参加者全員に参加賞
- ▼申込・問合せ先 町民体育館



春の風を感じながら、菜の花や新緑の中を楽しく歩いてみませんか(昨年度の様子)



邑楽中学校2年 半田 凌士



障がい者との関わりで感じたこと

ぼくは今、歩くことができません。なぜかというところ、ひざの手術をしたからです。足に装具を付けて松葉づえをついています。外出するとたくさんの人々の視線を感じます。きつとその人たちは「足が不自由な子なんだな。松葉づえなんかついて、出かせなければいいの」と思っていると思います。そして後から来た人になぶつかられて「おつ」になりませんでした。人々の視線や態度にとてもいやな気持ちになりました。

考えてみると、自分も同じようなことをしていたことに気が付きました。家族で旅行に行ったとき、障がいを持った人のグループを見て「どうしてここにきているんだろう」と思っていました。

障がいを持っている人は、一人ではできないことや外出先の設備などいろいろと不便な所がたくさんあると思います。ぼくは自由に歩けなくなつてから気が付きました。障がいを持った人たちが、もっと住みやすい世の中になるといいと思っています。そして、これからも困っている人を助ける気持ちを忘れずにいたいと思います。

ぼくは、歩けるようになったら、障がいを持った人たちが、ぼくが感じたいやな気持ちと同じ思いをしてほしいです。

ぼくの身近にも障がいを持った人がいて、一人暮らしをしています。ぼくのことを孫のように思っていて、優しく接してくれるとても親切な人です。冬に雪が5センチメートルも積もったとき、その人は体が不自由なので雪かきができなれないと思い、祖母と一緒に雪かきを手伝いました。「とても助かったよ。ありがとね」と言われて、ぼくは人を助けて感謝してもらえることの喜びを感じました。

Information

インフォメーション

パソコンなんでも相談会

- ▶期日 4月12日(水)、26日(水)
- ▶時間 午後1時30分～3時30分
- ▶会場 町共同福祉施設パソコンルーム
- ▶内容 パソコン操作の個人相談
- ▶対象・参加費 どなたでも・無料
- ▶問合せ先 生涯学習課

親子で遊ぶ教室(紙ひこうき作り)

- ▶期日 3月28日(火)
- ▶時間 午前10時～正午
- ▶会場 邑楽町公民館
- ▶内容 よく飛ぶ紙ひこうきを作り遊ぶ
- ▶対象 4歳～小学3年生とその保護者
- ▶定員 15組(先着順)
- ▶参加費 1機200円(材料代)
- ▶申込開始 3月14日(火)午前10時
- ▶申込・問合せ先 邑楽町公民館

春の緑化講座

- ▶期日 4月18日(火)
- ▶時間 午後1時30分～4時
- ▶会場 長柄公民館
- ▶内容 庭木の剪定、手入れの仕方を学ぶ
- ▶対象 18歳以上の人
- ▶定員・参加費 20人(先着順)・無料
- ▶申込開始 3月28日(火)午後1時30分
- ▶申込・問合せ先 長柄公民館

生き生き倶楽部(前期)

- ▶期日 4月21日(金)、5月12日(金)、26日(金)

- ▶期日 6月9日(金)、23日(金)、7月7日(金)(全6回)
- ▶時間 午前10時～正午
- ▶会場 長柄公民館
- ▶内容 軽運動・バス研修など
- ▶対象・定員 65歳以上・25人(先着順)
- ▶参加費 1,500円(資料代・保険代など)
- ※バス研修は別途費用がかかります。
- ▶申込開始 3月24日(金)午前10時
- ▶申込・問合せ先 長柄公民館

青年キャリア相談

- ▶日時 毎月第1・3土曜日午後6時～8時
- ▶相談時間 1人1回1時間
- ▶会場 ヤングプラザ
- ▶内容 悩みごと相談やグループディスカッション必勝法、応募書類作成、自己分析、適職診断など
- ▶対象 おおむね16～35歳の人とその家族
- ▶参加費 無料
- ▶申込方法 直接来館、または電話予約
- ▶申込・問合せ先 ヤングプラザ

体幹(コア)エクササイズ教室

- ▶期日 4月14日(金)、21日(金)、28日(金)、5月12日(金)、26日(金)(全5回)
- ▶時間 午前10時～11時30分
- ▶会場 町民体育館
- ▶内容 県内でも数少ないプレコリオの体験(プレコリオとは、武道・舞などを音楽に合わせて行う新感覚エクササイズです)
- ▶対象 18歳以上の人

- ▶参加費 500円(保険代)
- ▶申込開始 3月17日(金)午前10時
- ▶申込・問合せ先 町民体育館

メイク教室

- ▶期日 3月25日(土)
- ▶時間 午前10時～11時30分
- ▶内容 自分に合ったメイク方法を学ぶ
- ▶対象 30～50代の女性
- ▶定員 15人(先着順)
- ▶参加費 無料
- ▶申込開始 3月14日(火)午前9時
- ▶申込・問合せ先 町立図書館

ルーダンス合奏団演奏会

- ▶期日 3月26日(日)
- ▶時間 午後2時～3時30分(1時30分開場)
- ▶会場 町立図書館
- ▶対象 どなたでも
- ▶参加費 無料
- ▶定員 70人(先着順・事前申込不要)
- ▶問合せ先 町立図書館

展示会

- ▶期日 3月16日(土)～26日(日)午後5時30分
- ▶内容 子どもの書道展示
- ▶会場・問合せ先 町立図書館
- ▶期日 4月1日(土)～9日(日)午後4時
- ▶内容 小さな夢の世界
- ▶会場・問合せ先 町立図書館

スポーツ団体登録説明会

- 町民体育館では、団体登録説明会を行います。町のスポーツ施設を利用する団体(チーム)は必ず出席してください。
- ▶対象 4月1日～平成30年3月31日までの期間に、定期的に町のスポーツ施設を利用する団体
 - ▶内容 団体登録手続、利用方法、使用料、施設の年間計画、保険加入などの説明
 - ▶会場 町民体育館
 - ▶その他 新規登録の場合は、審査があります。希望する団体は、事前に町民体育館へご相談ください。
 - ▶問合せ先 町民体育館

場所・種目	期日	時間
スポーツ・レクリエーション広場(サッカーなど) テニスコート	3月15日(水)	午後7時～
グラウンド・ゴルフ ゲートボール	3月16日(木)	午後1時30分～ ※終了後、割振会議(グラウンド・ゴルフのみ)
運動場(野球・ソフトボールなど)	3月16日(木)	午後7時～ ※終了後、割振会議
町民体育館(昼間)	3月17日(金)	午前10時～
町民体育館(夜間) 学校体育館(夜間) 武道館	3月17日(金)	午後7時～ ※終了後、割振会議

子ども会育成会事業報告

第7回邑楽町ドッジビー大会結果
平成28年8月30日に町民体育館と長柄小学校体育館で、第7回邑楽町ドッジビー大会が開催されました。当日は32チーム・430人の子どもたちが参加し、熱戦が繰り広げられました。
優勝 店高原A 準優勝 秋妻A 第3位 赤堀合同チームA

第55回邑楽町上毛かるた大会結果(1月15日開催)
小学生低学年団体 ①天王元宿B②西ノ根宮内中島A③光善寺A③開拓
小学生高学年団体 ①天王元宿②店高原③大谷端宿赤東③古家十軒B
中学生団体 ①天王元宿
小学生低学年個人 ①須永莉菜(光善寺)②真下涼帆(店高原)③平山玲衣(光善寺)③廣木玲(店高原)
小学生高学年個人 ①阿左美萌伽(西ノ根宮内中島)②小貴紗里菜(寺中)③森涼風(古家十軒)③長澤聡一郎(坪谷)
中学生個人 ①石島侑佳(十三坊塚)②菅沼郁斗(十三坊塚)③保知戸桃乃(石打)

第51回邑楽郡上毛かるた大会結果(1月29日開催)

小学生高学年団体 ③天王元宿
中学生団体 ①天王元宿
小学生低学年個人 ③須永莉菜(光善寺)
小学生高学年個人 ③小貴紗里菜(寺中)
中学生個人 ②石島侑佳(十三坊塚)

第70回群馬県上毛かるた大会結果

第70回上毛かるた競技大会が、2月5日にALSOKぐんま武道館(前橋市)で開催されました。当日は県内郡市の予選を勝ち抜いた代表が出場し、熱戦を繰り広げました。試合方法は、予選リーグの1位のみを集めて1位～3位を決めるブロックと、2位のみを集めて4位～6位を決めるブロックに分かれて競技を行いました。そのため上位1位～6位が入賞者として表彰されました。
中学生団体 ④天王元宿

No. 83 大図き文化財

日光東照宮 平成の大修理

—陽明門の竣工—

邑楽町文化財保護調査委員 浅尾 和年



雪とシートのベールに包まれ竣工式を待つ陽明門

この3月をもって、陽明門の修理は竣工を迎えます。4年間の工事期間中、周囲の自然環境を遮断し、雨風から陽明門を守ってきた仮設の屋根が取り外され、山内の冬の風物詩の1つといえる雪化粧の境内に、現在写真のようなシルエットだけが佇んでいます。

こうした工事終盤の時期に、陽明門を目当てにせっかく日光を訪れた人々の思いを察するとき、メッシュシートや単管組が陽明門の姿を遮ってしまっている、いら立たしい旅の思い出になりはしないかと、心苦しく、お披露目の日まで、もどかしい日々が続きます。

今後、竣工引き渡しまでの現場管理にあっても、屋根からの融雪・落雪や風

雨による汚損のほか、カビの発生など、自然が強いる宿命への対応も当然想定されるため、点検や維持管理業務の継続が重要となります。こちらも悩ましくも避けがたい責務ではありますが、晴れの日にはすがすがしい姿を無事披露できるよう、気を抜くことはできません。

修理が終わっても、事業運営に携わった監理技術者には、工事中に調査研究した事項や、実施した事業内容の詳細を写真や図面とともに整理し、『修理工事報告書』として刊行する役目があります。3年後に陽明門・本殿の両棟を合わせて公開の予定です。ぜひご期待ください。

TOPIC 平成28年度 青少年健全育成推進大会 ～大人が変われば子どもも変わる～

2月4日、町役場で青少年健全育成推進大会が開催されました。これは、地域ぐるみの青少年健全育成を進めるため、町青少年育成推進員連絡協議会が毎年開催しているものです。大会では、青少年健全育成に功績のあった行政区など2団体・2個人が表彰された他、人権作文優秀作品の朗読が行われました。また、表彰式終了後恒例となった「大声コンテスト」を開催しました。小学生44人が「あなたの宝物」をテーマに元気いっぱい大声を出し、会場が盛り上がりました(関連18ページ)。



表彰を受ける恩田茂一さん

邑楽町青少年健全育成推進員連絡協議会会長表彰(敬称略)
青少年育成功労コミュニティ 6区・十三坊塚
青少年個人 久保田彩美(邑楽南中学校3年生)
青少年団体 天王元宿祇園囃子を守る会
青少年育成功労者 恩田茂一(8区・前瀬戸宿)

有害図書自販機3ない運動のお願い
地域の皆様のご協力により、町には有害図書自販機が1台もありません。青少年が健やかに成長できる環境づくりにも今後ご協力をお願いします。
3ない運動とは...
①土地を貸さない
②有害図書自販機を置かせない
③有害図書自販機の管理者にならない
▶問合せ先 生涯学習課

■教室・講座などの申し込み方法 ▶申込開始当日 申し込み開始時間に申込先の窓口に、本人または家族の人が直接申し込んでください。
▶申込開始日翌日以降 定員に満たない場合、電話での申し込みを受け付けています。

邑楽町公民館 ☎ 88-1290 長柄公民館 ☎ 89-0123 町民体育館 ☎ 88-5355 町立図書館 ☎ 88-5900 ヤングプラザ ☎ 89-1501 生涯学習課 ☎ 47-5043



サ 長柄公民館「おもしろ科学教室」
サンバの音が聞こえた？

2月4日、長柄公民館でおもしろ科学教室が行われ、18人が参加しました。病院でお医者さんが使っている医療機器の聴診器を作り、音が耳に伝わる仕組みを学びました。完成した聴診器で人の心臓や肺の音が聴こえると、みんなビックリ。「木や地面の音も聴こえるかな」と先生が話すと、作った聴診器を持って一斉に外へ出ていきました。

ね JA邑楽館林青年部「食育事業(白菜収穫体験)」
らいは、誰よりも大きいの

1月27日、JA邑楽館林青年部の指導で長柄小学校3年生が白菜の収穫体験をしました。外葉をむいたあと、株尻を先の曲がった専用の包丁で切り、真っ白な部分が見えると「おおー！」と歓声。自分で収穫した白菜まるまる1個を持って帰りました。



本 中央公民館建設工事
格的な工事が進む

町立図書館の南で、中央公民館の建設工事が本格的に始まりました。すでに杭打ちが終わり、現在は基礎工事が行われています。完成は平成30年4月、実際のオープンは夏ごろの見込みです。今後、工事現場の見学会なども予定しています。

大 文化財防火デー事業「文化財防火訓練(高源寺)」
大切な文化財を守る

1月28日、開山350年余りの歴史ある狸塚の高源寺で、文化財を守るための消防訓練が行われ、邑楽消防署と檀家など36人が参加。訓練は、火災の発見、119番通報、初期消火、消火器使用訓練、続いて通報を受けた消防隊による放水を行いました。



こ 長柄公民館「韓国料理講座」
これが、辛さの隠し味

2月16日、長柄公民館で韓国料理講座が行われました。この日作った韓国料理は、チャプチェとユッケジャン。韓国料理といえばやっぱり香辛料。最後には辛さを調節するための、トウガラシの粉炒めを作り、辛さを一添え。参加者は辛さを楽しんでいました。

PHOTO PALETTE

皆さんの身近で起きた出来事や楽しい話題、イベントなどの情報を「広報おうら」編集部まで、お気軽にお寄せください。☎47-5007

野球のグローブ
大声コンテスト ~青少年健全育成推進大会~
私の宝物、いつまでも



2月4日(土)、町役場で大声コンテストが開催され、小学生が「私の宝物」を大声で叫びました。コンテストは、大きな声を出してもらい、その音の大きさ「dB(デシベル)」を騒音計で計測します。青少年健全育成推進大会の中で行われ、今年で5回目。過去最多の44人が参加しました。司会が「あなたの宝物は何ですか?」と問うと、会場にいる人の視線が一瞬で発表者に向きます。その視線をもとめず堂々と、そして顔を真っ赤にして叫ぶ小学生たち。そのキラキラした発表に、会場からは大きな拍手が沸き起こりました。

大きな声で発表できる宝物を持つて……すてきじゃのう。皆もまた未来の宝じゃ。邑楽町には、お宝がザクザクじゃ!!



← 広報おうらの神様

スマイル! みつけた。



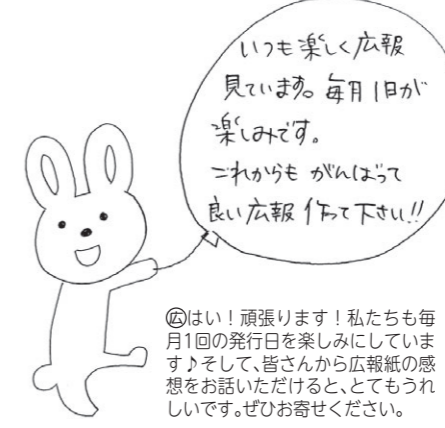
みんなの広場

PATIOとは「中庭」という意味。
町民の皆さんが集い、
自由に意見を語り合う広場です。



ひとこと

（＼＼）人（＼＼）
楽しみ同士が集まれば
まちの話題にも花が咲く
PN. れいゆいママ



いつも楽しく広報
見ています。毎月1日が
楽しみです。
これからもがんばって
良い広報作って下さい!!

②はい！頑張ります！私たちが毎月1回の発行日を楽しみにしています。そして、皆さんから広報紙の感想をお話いただくと、とてもうれしいです。ぜひお寄せください。

（＼＼）人 初めて見た光景に つい、感動してしま



邑楽南中学校のボランティア活動の一つ「ウォークディ」。地域の環境美化活動として年3回行なわれています。

朝、町内で邑楽南中学校の生徒さんがゴミ拾いをしながら、登校しているのを見ました。
その姿について感動。子どもたちの心の教育ですね。大人たちにも気付かせてくれるような光景でした。
「継続は力なり」。今後も長く続けていってほしいと思います。

まちかど 情報板

シンボルタワー「未来MIRAI」の
ナイトコンサート第4弾

▼期日 3月26日(日)
▼時間 午後7時～8時(午後6時開館)
▼会場 シンボルタワー「未来MIRAI」
▼定員 80人(先着順)
▼内容 ミニコンサート(出演：バイオリン・若菜穂子、根本理恵、温かい飲み物の無料配布など)
▼入場チケット 1人100円(前売り先行販売限定60枚)
▼就学前の児童(保護者同伴)は無料。
▼チケット販売開始 3月14日(日)午前9時
※土・日曜日、祝日を除く、役場開庁時間に限りません。
▼申込・問合せ先 役場商工振興課 47-5026

家庭倫理講演会

▼日時 3月26日(日)
▼時間 午前10時開演(同9時30分開場)
▼会場 館林市三の丸芸術ホール(館林市城町)
▼講師 吉川和儀先生(倫理研究所)
▼テーマ つながる
▼入場料 1,000円
▼問合せ先 家庭倫理の会(館林市(中村) 88-13079)

上州邑楽七福神めぐり春一

▼期日 4月1日(日)午前9時
▼集合場所 シンボルタワー前
▼内容 上州七福神を中心に、道中(23km)の自然と文化財を巡る
▼持ち物 弁当・飲み物、雨具など
▼参加費 100円(保険代)
▼申込方法 当日申し込む
▼問合せ先 上州邑楽七福神を愛する会(栃尾) 090-1471210704

KOHO 広報クイズ

問題の答えをはがきで送ってください。全問正解者の中から、抽選で10人に500円の図書カードをプレゼント。

- 【今月の問題】
- 第1問 3つの桜コース。全てで見られる桜は？
A.エドヒガンザクラ B.ソメイヨシノ
C.ソメイヨソノ (ヒント5～7ページ)
- 第2問 町立図書館で4月から開始。雑誌〇〇制度
A.スポンサー B.サポーター
C.リピーター (ヒント8ページ)
- 応募方法 はがきに、答え(例：第1問-A)・住所・行政区・名前・年齢を書いて郵送
- あて先 〒370-0692 邑楽町役場企画課「広報クイズ」係
締切 3月16日(日) (当日の消印有効)
- ※当選者は広報おうら4月号で発表します。
- 【2月号の当選者】(応募数40通、全問正解31通)
- ※敬称略 石川由美(4区) 青木晴代(9区)
三田恵子(15区) 井上千代子(17区)
和田ちあき(17区) 木村多美子(20区)
野口文男(23区) 久保田暖乃(24区)
小貫節子(26区) 東富美子(34区)



わが家のアイドル
富岡 愛実さん
十蔵くん(3歳5か月)・玄慧くん(2歳0か月)
(十三軒・27区)

日本らしい名前を…と名付けた2人の名前。由来を語るの簡単ではありません(笑)。おもちゃで遊ぶときも、庭で遊ぶときもいつも一緒にの年子です。けんかして傷をつけ合うこともあるけど、それは男同士、対等です。食欲旺盛で大きくなった2人。十蔵はこの春から幼稚園、そして玄慧は8月にお兄ちゃんになります。強さと優しさを兼ね備えた、男らしい大人になってほしいと願っています。

DREAM 夢

現在何をしていますか？
私、教師になりたいんです。小学生のときの、ある先生の音楽の授業が楽しくて、それがきっかけです。教育学部に通う大学3年生です。

大学生生活エンジョイ中？
「今しかできないことをしたい」と、自分の不得意な分野にも手から足ら突っ込んで挑戦しています(笑)。いろいろな経験が子どもたちとの語らいに生きてくるかなって考えてます。髪の毛を染めていられるのも今だけかな。

「小学校の音楽の教師になりました」という未来の話
イメージは、子どもの声、楽器の音、私の声が響き合う授業。「次は音楽の授業だ」みたいに、子どもがワクワクするような授業をしたいです。それと、音楽が得意な子どもだけでなく、苦手な子どもにも手を差し伸べてあげたい。音楽の楽しさだけでなく「出来た！」「(僕は、私は)頑張った！」っていう成功体験をたくさんさせてあげたいです。そして、子どもの可能性を広げることができたら…と思っています。



松崎 桃子さん 21歳
Matsuzaki Momoko (水立大黒・23区)

シンボルタワー
ナイト
コンサート
第4弾

若菜穂子
根本理恵

前売り
先行販売
限定60枚

▼定員 80人(先着順)
▼入場チケット 1人100円
※就学前の児童(保護者同伴)は無料。
▼チケット販売開始 3月14日(日)AM9時

3/26(日) PM7:00~

俳句 文芸

寒風のおじん軍団活歩する 神谷公太郎 春塵の引幕のごと疾走す
ひやりはつと命に感謝寒の朝 神谷 文江 草萌ゆるまだまだまだ遊ぶ見らの声
梅の花今読み聞かせ真つ最中 小林なみ子 己が幸杖つきひろう春のみち
福は内声高らかに春を呼ぶ 福島 慶子 ふらここや飛び乗れそらな雲一つ
突風が春の目覚めを知らせてる 曾我 公子 野道行く新芽萌えてる詩を詠う
絵馬札のかさなり揺れて梅萌ゆる 赤坂 花子 ひつじぐさ池の水面を覗き居る
春雪の生まれて消ゆるいのちかな 大川いく代 中島 弥市

短歌

六尺が六メートルに舗装され夢の濃道の冬仕上がる
参男の初孫ももう二才なり可愛ゆき草に老はいやさる
電話あり遠く離れて老老の健康たづねお互様を
ふくいくと蠟梅董る陽だまりの道をたどれば「よつていがっせ」
白鳥の飛来すわが町シンボルタワー浮き立つ白鳥イルミネーション
この頃は空家が目立つ時なれど若き夫婦があいさつに訪ず
預金なし年金少して子の世話になりしが詐欺の電話もきます
初日さす真白き障子の冬座敷孫の笑顔が元気をくれる
ありがとうの文字の多くに胸痛む暮に手にする亡母の手帳よ
尻さんの語り愉しき里石寺今も伝わる蘇民の祭り
産卵の真近に迫る蟻が壁に爪立て五日動かず

大塚 博司
沼田とし子
遠藤 博道
持田 静江
壽命 秀次
茂木いく子
坂橋 浩子
鳥田 初美
菅谷千枝子
橋本 俊幸
山崎 静子

投稿募集

①イラスト・絵手紙 ②4コマ漫画 ③詩・ポエム ④短歌・俳句
⑤告知コーナー(イベント案内やメンバー募集など)
ご質問・ご意見は、はがき・電話・FAX・Eメールなど、どんな方法でも結構です。掲載者には粗品を進呈します。

●あて先 〒370-0692(住所は不要) 邑楽町役場企画課広報広聴係
☎47-5007 ☎89-0136 E-mail koho@town.ora.gunma.jp
※誌上匿名はOKですが、記念品発送などに必要ですので、必ず
実際の名前・住所・年齢・電話番号をお書き添えください。

広告面

広告面

広告面

広告面

広告面

毎年12月にイチゴの実が赤くなる。ほっと一安心、5月にイチゴの出荷が終わるとまた一安心。これがイチゴ農家の一年です。

就農したのは13年前。最初からイチゴ農家になろうと決めていました。それも、親がイチゴ農家で昔から手伝いをしてきたから。そして、高島地区の土壌はイチゴ作りに適していたことが決め手でした。

就農してからは、苦労もたくさんありましたが、イチゴ作りの面白さにのめり込んでいってしまいました。

イチゴは苗作りから始めると収穫するまで一年以上。育

苗↓定植↓収穫↑出荷です。特に苗作りは、目をかける工程です。病気や虫害に気を付け、一年かけて定植できる苗に育てます。

定植後は温度管理や水分管理、追肥時期にも気を配り、葉かきなど苗の手入れをしながら、苗の成育を見守ります。自然と愛情が芽生えてきます。やがて、花が咲き、実をつけ、赤く色づき収穫できたときにはほっと一安心。大きくて赤い、おいしいイチゴを収穫するには管理が重要です。

収穫期に入ると、イチゴは待ったなし。収穫は早朝の気温の低い時間に。その後、パッ

ク詰め作業となります。ここが、収穫よりも気を使います。傷や痛みなどがないか確認して詰めます。イチゴはあまり人の手に触れない方がよいので、最低限の手数で詰め作業を行います。理想は収穫と詰めの2回といわれています。

こうした一年を毎年過ごしますが、これだけ手間がかかるので、イチゴが出来たときの喜びは大きい。そして、愛情をかけた分だけ、赤く、大きく実をつけてくれます。これがイチゴ作りの魅力ですね。

これからも、皆さんからの「おいしい」をやりがいに、赤く、大きなイチゴを届けます。



箱詰め作業は地道。傷や痛みがないかチェックしながら行きます。

イチゴは愛情の分だけ赤く、大きく、実をつける



村田 博史さん
 (谷中蛭沼・11区)

むらた・ひろし●1959年生まれ。44歳のときに就農。現在、邑楽町唯一のイチゴ農家。今年から妻・多美子さんが就農し、夫婦で営む。村田イチゴ園として直売も行っている。栽培品種は、大きくて甘さが特徴の「やよいひめ」。



おうちの仲間たち No.343

● オレンジパイキー ●

オレンジパイキーは、17年続くサッカーサークルです。当時、邑楽町の成人式で久しぶりに会った邑楽中の同級生たちで、「地元でサッカーやりたいね」という話になったことがきっかけ。現在は20～40歳まで20人で活動しています。基本は町の大会などの試合が中心。おかげさまで、毎年3位以内(11チーム中)に入賞できています。長年、上位を維持するのは大変ですが、若い力を借りて、頑張っています。このチームのモットーは「サッカーを楽しむ」ということ。先輩・後輩関係なく、仲良くサッカーをするための雰囲気づくりを大切にしています。もし、写真に知っている先輩や後輩を見つけたあなた、一緒にサッカーをやりませんか。オレンジパイキーは邑楽でサッカーができる場所です。気軽に遊びにきてください。

活動日 毎週木曜日
 時間 午後7:30～9:30
 場所 スポレク広場
 問合せ先 町民体育館☎88-5355



FRIENDS



編集・発行 邑楽町役場企画課
〒370-0692 (住所記入不要)
☎ 0276-88-5511 (代表)
☎ 0276-47-5007 (企画課直通)
☎ 0276-89-0136
URL <http://www.town.ora.gunma.jp>
E-mail koho@town.ora.gunma.jp

邑楽町携帯サイト
2次元コード対応の携帯電話は、右のコードをご利用ください。読み取りができない場合はURLをご入力ください。
携帯用URL <http://www.town.ora.gunma.jp/k>



〈第六十六回〉

若い人たちに語り継ぎたい、
次の世代に残しておきたい。
貴重な話をお届けしますー。

あすへひとこと

いつの時代までも残したい

邑楽町の昔ばなし



現在も、中野東小学校の西側道路には、春になるとハナミズキとアカメモチの色鮮やかな様子が見られます。(写真は高根澤高明さん撮影)

六町歩の大蛇

中野東小学校西側を南北に通ずる町道を南に向かって歩いていくと、春ともなればハナミズキの花が赤白の色も美しく咲き乱れ、その下に真っ赤に萌え立つアカメモチの垣根が美しく目を引きまします。

その道路から東の方向、中野沼南側道路にかけての地区は団地あり、きれいに整備された田園地帯ありの、朝の散歩道になっていますが、以前この地帯は沼あり、池あり、川ありといった湿原地帯でした。その面積がおよそ六町歩(5万9、502a)ありましたので、この土地を六町歩と呼びました。

昔、真夏の太陽を遮るように、西の空が一天にわかにかき曇り、雷鳴とともに、大粒の雨が激しく降ってきました。いつときもしないうちに、六町歩のアシ原は、一面沼と化してきました。このありさまを見た人たちは着白になり、震え出し、なかには抱き合って泣く人もいました。しかし、どうすることもできません。

そのうち、アシ原が見えなくなると、必ずどこからともなく無数の蛇が水を逃れて現れ、大川のほとりにある柳の大木に絡み付くではありませんか。その姿を見た人は体がぞおっとしました。しばらくすると、生暖かい風が吹き、

アシを揺らせて大蛇が現れてきます。その大蛇は時には民家に近づき家畜を襲ったり、子どもまでのみ込んだりしてしまっていました。人々はこの残酷さに、恐れおののきました。

たまたま弘法大師が、布教のため現在の千代田町赤岩に来て滞在されていたが、この話を聞き、中野においでになられ、この災難を救ってくださいました。弘法大師が辺りの北部の高台に曼陀羅を飾り、お経を唱え続けたところ大蛇はたちまち退散し、その後二度と現れませんでした。このことがあってから、土地の人々はこの地を「まんだら」と呼ぶようになったといわれます。

ちなみに、千代田村誌によれば、弘法大師が布教のため赤岩に滞在されたのは弘仁5年(814)頃となっています。今では赤い屋根、青い屋根、家並みの美しい、きれいな明野団地を訪ねても、かつての「六町歩」や「曼陀羅」などという地名を秘めていることなど、想像もできません。



【発行】邑楽町老人クラブ連合会 【編集】あすへひとこと編集委員会
平成10年12月31日発行「高齢者の語り(第六集)あすへひとこと」より



北へ
(多々良沼)

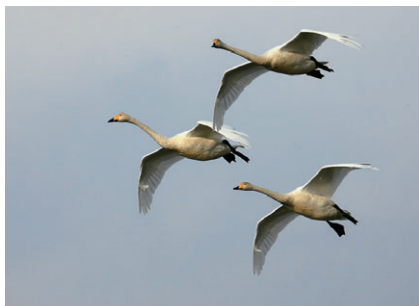


Photo 高根澤高明(記録ボランティア)

ひとりごと From editors

▶先月号の裏表紙に掲載した中野餅。何件か問い合わせを頂きありがとうございました。私も中野餅関連の商品ができるのを楽しみに、今後も追いかけてみます。▶昨年撮った桜の写真を見て、桜の情景を思い出しながら桜コースを歩いてきました。きれいな桜、人が行き交う姿、お花見をしている人たちの笑い声。また、気持ちのいい春が来るんだと考えていたのも束の間。ピューピューと吹く西風に、現実へと押し戻され、ほとんど人気のない公園を散策。心も体も冷え切った私ですが、突然のお声掛けに皆さん温かく会話して頂き、心はとてもHOTになりました。▶いよいよ冬が終わり、心がほっとする春がきます。ぜひ、桜コースを歩いてください。体も温かくなりますよ。(本澤)



この広報誌は、自然保護のため植物油インキを使用しています。