

ORA TOWN

Public Relations

7

JULY
2012



特集 **今すぐ、おいしい。冷や汁**

Closeup クローズアップ **まちのサポート制度**

6月13日、長柄幼稚園でじゃがいも掘りが行われました。年長の子どもたちは一生懸命土を掘り返し、じゃがいもを見つけると、ひときわ大きな歓声をあげて楽しんでいました。



いよいよ夏本番です。
食欲の落ちたときのお助け一品。

冷や汁

h i y a j i r u

郷土の料理
再発見企画

特集 今すぐ、おいしい。

今月号の広報おうらでは、猛暑近づくこの季節、夏バテ防止料理として冷や汁(ひやじる)を紹介します。邑楽町で古くから伝わるこの郷土料理は暑い夏、食欲の落ちた胃袋にやさしい、そしておいしい料理なのです。

冷や汁は、鎌倉時代に各地を巡っていた僧侶によって伝えられたとされています。今では宮崎県の郷土料理として有名ですが、食材や食べ方などその地域の気候や風土に合わせた形で、日本全国に分布している料理でもあります。

関東地方では、群馬県東部・栃木県南部・埼玉県北部などでよく食べられてきました。ここ邑楽町では、昔から二毛作が盛んな土地からであることから、小麦を使った粉食文化が発達。うどんのつけ汁として、よく食べられていたようです。

ですから、伝統料理として今でもその味を代々受けついでいる家庭もあるのではないのでしょうか。各家庭で使う食材、味も微妙に違うと思いますが、次のことが言えるかもしれません。

① 簡単に調理できる
(調理時間約30、40分)

② 栄養のバランスがよい

③ 夏バテ防止にも効果的

(※必須アミノ酸・栄養分として人間が摂取しなければならぬアミノ酸のこと)

食材のしそにも鉄分やビタミンAが多いといわれています。鉄分は、きゅうりに含まれているビタミンCや、みそのタンパク質を吸収しやすくします。きゅうりに含まれるカリウムは、取りすぎた塩分を体外に排出する働きもあります。

このように冷や汁は、栄養のバランスのとれた料理。先人たちの知恵のレンビが、現代人の夏バテ防止にもなるのです。

冷や汁料理のコツを伝授
夏の涼味を誘う冷や汁は、健康的でおいしい伝統料理です。

邑楽町生活研究グループ連絡協議会の
島田さんに基本的な冷や汁の作り方と、
そのコツをお伺いしてきました。

冷や汁は、私にとって思い出の味
母が勤めていた関係で、祖母がよく
作ってくれました。お手伝いで、すり
鉢をおさえるのが私の役目。幼かった
当時の記憶を、今でも鮮明に思い起
すことができます。

私が作る冷や汁は、わが家の味。今
回調理に使ったみそも自家製です。ぜ
ひ、若いお母さんたちにも、地元の食
材を使って、子どもたちに郷土料理の
冷や汁を作ってもらいたいですね。

島田さんが教える 冷や汁をおいしく
料理のポイント 作るためには、み
じん切りにした玉ねぎや、青じそをす
り鉢でよくするまでが大切です。ゴマ
も香ばしくなるまでじっくりください。
それと、だし汁はよく冷やして加える
のがポイントです。

生活研究グループ連絡協議会
会長 島田 幸枝さん
(秋麦・17区)

材料(5人分)

- ゴマ大さじ4 みそ 150g
- 青じそ5枚 砂糖大さじ1
- 玉ねぎ1/2個 だし汁 750ml
- きゅうり2本 うどん、水
根しょうが1かけ



だし汁を加える
前のみその状態なら
冷凍保存できるので、冷蔵庫からさっ
と取り出して調理できます。時間のな
い人でもすぐに食べることができま

【 作り方 】



- 1 ゴマはいて、すり鉢でよく
すりませます。きゅうりは薄い輪
切りにして塩をふり、しんなり
させておきます。
- 2 しそと玉ねぎは、みじん切りに
して、すり鉢の中に入れて
よくすた後、根しょうがと
みそ、砂糖を入れてさらによく
すりませます。
- 3 食べる直前に、すり鉢の中
に、冷えただし汁を加え、の
ばしてきゅうりも入れます。
氷を浮かせれば完成。
※だし汁はよく冷やしてお
きましょう。だし汁の代わり
に水でもよいです。
- 4 うどんをゆでて水にさらし、
冷や汁につけて食べると絶
品です。ほかのめん類(そう
めんなど)をつけて食べて
も、よく合います。

今すぐ冷や汁を食べたい人は

あいあいセンターの冷や汁うどんをどうぞ

冷や汁の販売 ▶ 毎週土・日曜日
※毎週水曜日は、農産物のみ販売しています。
食堂の営業時間 ▶ 午前11時～午後3時まで
問合せ ▶ あいあいセンター ☎ 89-1456



大好評の冷や汁うどん

思い出

Memories

人それぞれに、さまざまな思い出がある郷土の味、冷や汁。ここでは、「あすへひとこと第九集（平成20年6月発行）」に掲載された森戸真さん（坪谷・22区）の冷や汁の思い出をご紹介します。

冷や汁
私が小学生だったころの夏休み、セミが早くから鳴き朝から太陽がじりじりと照りつけると「今日は暑くなるぞ、お前たちも奮闘しないように気をつけなさい」と言いながら野良仕事に励む、父母の姿が目に見えてくる。そんな暑い日には決まってわが家では、お昼に冷や汁を作ってくれた。きゅうりやしその葉、ねぎなどをこごとと忙しそうに祖母や母のまないたと包丁の音、ゴマをすり鉢でこりこりと潰す音、七十年も経った今でも昔の懐かしい台所の情景が浮かんでくる。家族の心を結ぶ絆でもあった。

当時は、冷蔵庫も水もなかった時代、わが家の自家製のみそで味付けした冷や汁だったが、井戸水でもとても冷たく感じた。その冷や汁を、麦ご飯にかけて、さらさらと食べたもの

だった。その冷や汁こそのおいしかったこと、あの味は終生忘れることとはない。当時の質素な生活の中から生まれた、暑い夏をしのぐ文化は生活の知恵として、子々孫々にまで伝承されると思います。

現在では冷蔵庫で完全に冷やし、氷なども入れ調味料や、いろいろな具などをたっぷり入れた、ぜいたくな冷や汁やどんなどに形を変えて、無限の高級志向になってきておりますが、私は幼かったころの食糧難時代の麦ご飯に、冷や汁をたっぷりかけて質素な冷や汁を、さらさら食べるのが最高の思い出であり、幸せのような気がしてならない。



冷や汁は笑顔で食べて、思い出の味になるのですー。

笑顔 Smile



子どもたちにも食べてほしい、郷土の味。おいしいから自然と笑顔になること間違いなし。

深くて広い郷土の味
先人たちの知恵が生み出した冷や汁。その起源は遠く鎌倉時代までさかのぼり、今も邑楽の地に粉食文化とともに根付いています。

今回、邑楽町生活研究グループ連絡協議会の島田さんと中村さんに、冷や汁の作り方とレシピを取材することができました。

夏にもってこいの冷や汁は、愛情たっぷりのあったか家庭料理。その歴史を刻んできた家庭の味は、広くて深い郷土の味そのものでした。

みんなが笑顔になるやさしい味
冷や汁は栄養バランスもよく、安心して子どもたちに食べてもらうことができます。何より子どもはめんが大好きなので、邑楽町産の小麦を使ったうどんと一緒に食べれば、なおさらおいしくいただけます。

この夏、ご家庭で食卓を囲んで、冷や汁を食べるのはいかがでしょうか。



中村さんが教える料理のポイント
今回は、料理した冷や汁には自家製の「塩こうじ」を使用したり、煮干しを加えたりしました。味の深みが増し、こくも出ておいしくできました。ひと工夫するだけで冷や汁は、さらにおいしくなりますよ。



生活研究グループ連絡協議会 中村 千代子さん (大谷端宿赤東・31区)

農家だった両親は、農繁期になると農作業でも忙しくしていました。忙しい母親に代わって、姉がお昼に作ってくれたのが冷や汁。できあがった冷や汁を縁側に腰掛けて、おいしく食べた当時の記憶を、今でも忘れることができません。

幼いころから食べてきた家庭の味、冷や汁。今回、地元でとれた食材を使い、ひと工夫して調理しました。ぜひ、作ってみてください。



続いて邑楽町生活研究グループ連絡協議会の中村さんに、冷や汁をより一層おいしくするコツをお伺いしてきました。

伝統の料理にアイデア工夫

冷や汁料理のコツを伝授
魔法のひとサジで味の深みが増し、こくのある冷や汁に仕上がります。

- 材料(5人分)
- ゴマ大さじ4
 - 塩こうじ大さじ1
 - 赤じそ5枚
 - みそ 150g
 - 長ねぎ1本
 - 砂糖大さじ2
 - きゅうり2本
 - だし汁 750ml
 - 根しょうが1かけ
 - うどん、水
 - 煮干し (適宜)



「塩こうじ」はこうじと塩、水を混ぜて発酵・熟成させた、日本の伝統的な調味料。今、この塩こうじを使ったさまざまなレシピなどが紹介され、注目を集めています



【 作り方 】

- 1 ゴマはいて、すり鉢でよくすりませます。煮干しは頭とはらわたをとり、香ばしくなるまでいった後、すり鉢で粉状になるまでよくすりませます。きゅうりは薄輪切りにし塩をふり、しんなりさせておきます。
- 2 赤じそと長ねぎは、みじん切りにしておきます。
- 3 みじん切りにした食材をすり鉢に入れ、根しょうがとみそ、砂糖を入れてよくすりませます。最後に隠し味として、塩こうじをいれます。
- 4 食べる直前に、すり鉢の中に、冷えただし汁を加え、のぼして、きゅうりも入れませます。水を浮かせれば、冷や汁の完成。



中村さんは今回、地元の小麦（農林61号）を使用し、うどんを作ってきてくれました。打たてのうどんはこしもあり、風味もよく冷や汁によく合います



郷土の料理、作ってみませんか。

郷土料理を若い人たちに伝承

郷土料理を作ってみませんか。メンバー募集

邑楽町生活研究グループ連絡協議会は、地元の食材を使い、郷土料理を日々研究しています。若いお母さんたちに、この味を伝えていきたいと考えています。詳しくは、産業振興課 47-5027 まで。



地元食材を使った郷土料理



それぞれのご家庭の事情にあわせた「まちのサポート制度」をぜひ、ご利用ください。

●対象 次のいずれかの条件に該当する18歳までの児童を保護・監督し、生計を同じくしている父母など
 ・父母が離婚した児童
 ・父母が死亡、または生死不明である

▼申請について 認定を受けると、請求した月の翌月分からの手当が支給され、4月、8月、12月にそれぞれの前月分までの手当を支給

▼手当を受給する場合の届出義務 毎年8月に現況届を提出しなければなりません。手続きをしないと8月以降の手当は支給されません。また、2年間未提出の場合、資格喪失となります

▼支給の制限について 条件により、支給の制限がある場合があります

●支給額の分類

項目	所得の範囲	支給額
全部支給	所得57万円未満	4万1,430円
一部支給	所得57万円以上～230万円未満	4万1,420円～9,780円 ※所得額に応じて支給
支給停止	所得230万円以上	支給停止

↑給与所得者で、前年または前々年に子ども一人を扶養していた場合の月額支給額例
 ※税法上の所得の計算方法と違うので、ご注意ください。

※申請方法や必要書類については、役場福祉課までお問い合わせください。
 ■4715023 役場福祉課

▼申請・問合先 役場福祉課

●対象 次のすべての条件に当てはまる人を在宅で1年以上(基準日8月1日)介護している人(介護者がいない場合は本人)

①要介護4、5に相当する人
 ②一定以上の施設サービス(入院・入所100日)などを受けなかった人

▼支給額(年額) 8万円

※町民税非課税世帯で介護保険サービス(1週間程度のショートステイを除く)を受けなかった場合、年額10万円

▼申込方法 各行政区の民生委員に申し出る(要介護認定を受けていない人は、訪問調査を行います)

▼申請・問合先 役場福祉課
 ■4715024

04 補助 Support
 児童扶養手当
 特別児童扶養手当

▼児童扶養手当
 離婚などによって児童を養育している父親または母親などに支給される。

▼特別児童扶養手当
 精神または身体に障害のある児童を扶養する人に支給される。



●対象 次のいずれかの条件に該当する18歳までの児童を保護・監督し、生計を同じくしている父母など
 ・父母が離婚した児童
 ・父母が死亡、または生死不明である

▼申請について 認定を受けると、請求した月の翌月分からの手当が支給され、4月、8月、12月にそれぞれの前月分までの手当を支給

▼手当を受給する場合の届出義務 毎年8月に現況届を提出しなければなりません。手続きをしないと8月以降の手当は支給されません。また、2年間未提出の場合、資格喪失となります

▼支給の制限について 条件により、支給の制限がある場合があります

05 介護 Care
 家庭介護慰労金制度
 家庭で介護をしている人に慰労金を支給する制度

▼対象 次のすべての条件に当てはまる人を在宅で1年以上(基準日8月1日)介護している人(介護者がいない場合は本人)

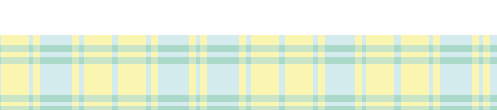
①要介護4、5に相当する人
 ②一定以上の施設サービス(入院・入所100日)などを受けなかった人

▼支給額(年額) 8万円

※町民税非課税世帯で介護保険サービス(1週間程度のショートステイを除く)を受けなかった場合、年額10万円

▼申込方法 各行政区の民生委員に申し出る(要介護認定を受けていない人は、訪問調査を行います)

▼申請・問合先 役場福祉課
 ■4715024



01 教育 Education
 あずかり保育

町立幼稚園では、在園している園児を対象に、あずかり保育を実施しています。

▼対象 町立幼稚園に在園していて、次のいずれかに該当する園児
 ①保護者の就労、就学などの理由により、家庭内保育が困難な園児
 ②保護者が介護や病気などにより、障園しても家庭内保育が困難な園児

▼実施日 月曜～金曜日の登園日

▼実施時間 午後2時～午後4時の間

▼利用単位と保育料
 ①1か月単位 3,000円
 ②1日単位 200円

▼申込・問合先
 中野幼稚園 ■88-48008
 高島幼稚園 ■88-55404
 長柄幼稚園 ■88-00409

02 融資 Finance
 住宅資金・生活資金
 融資制度

町では、勤労者を対象に住宅資金や生活資金の融資を行っています。

▼勤労者住宅資金融資制度
 ①対象 次の条件にすべて該当する人
 ②町内在住の人または、町内在勤の人
 ③町内に自宅を建築または購入する人
 ④町税を完納している人

▼融資額 500万円以内

▼融資利率 年2.5%

▼融資期間 5年以内

▼最終返済年齢 満65歳まで

▼申込先 群馬銀行邑楽町支店、東和銀行邑楽町支店、足利銀行館林支店、館林信用金庫邑楽支店、足利小山信用金庫邑楽支店、中央労働金庫大泉支店、邑楽館林農業協同組合

▼勤労者生活資金融資制度
 ①対象 次の条件に該当する人
 ②町内に1年以上住んでいて、町税を完納している人
 ③資金使途 本人や同一の生計を営む家族が、必要とする医療費や冠婚葬祭費、教育費など

▼融資額 1世帯100万円以内

▼融資利率 年2.5%

▼融資期間 5年以内

▼申込先 群馬銀行邑楽町支店、東和銀行邑楽町支店、足利銀行館林支店、館林信用金庫邑楽町支店、足利小山信用金庫邑楽支店、中央労働金庫大泉支店

▼問合先 役場産業振興課
 ■4715026

03 補助 Support
 住宅用太陽光発電システム設置補助金

町では、クリーンエネルギー普及促進のため、予算の範囲内で住宅用太陽光発電システムを設置した人への補助を行っています。

▼対象 町内に住所があり、①と②のいずれかの条件に該当する人
 ①町内の専用住宅や併用住宅(居住部分2分の1以上)に太陽光発電システムを設置した人
 ②町内に発電システムつき住宅(発電システム未使用)を購入した人

▼補助額 1キロワット当たり2万円
 ※1発電システムにつき1回限りで、申請者ごとの1回に限りです。

▼申請期限 設置完了日から30日以内

▼申請・問合先 役場生活環境課
 ■4715018



30キロワット程度の太陽光発電設備を設置すると、晴れた日には家庭の消費電力のほとんどをまかなうことが可能

Closeup クローズアップ
 あずかり保育から融資制度まで一挙紹介

まちのサポート制度

今月号のクローズアップは、邑楽町のサポート制度を取り上げます。町立幼稚園のあずかり保育から、町の融資制度、家庭介護慰労金制度まで、一人でも多くの皆さんに知ってもらうために掲載しました。



Check Point
 ぜひ、ご覧になってください
 広報おうら4月号にも「まちのサポート制度」を掲載。病気の人や、ねたきりのお年寄りの生活を支える制度、町民のみなさんの健康維持をサポートする制度などを紹介しています。

おうら4月号にも「まちのサポート制度」を掲載。病気の人や、ねたきりのお年寄りの生活を支える制度、町民のみなさんの健康維持をサポートする制度などを紹介しています。



祭典
8月19日開催。今年は花火の打ち上げもあります
2012おうら祭り開催のお知らせ

「2012おうら祭り」が、8月19日①に開催されます。会場は、シンボルタワー周辺です。祭りの最後に花火の打上げを行います。
おうら祭り協賛金の募集
おうら祭り実行委員会では、お祭りへの協力と応援を協賛金という形で募集します。
協賛金は、役場産業振興課または、町商工会で受け付けるほか、次の口座へ振り込めます。
▼口座振込先 群馬銀行邑楽町支店 普通 0564763 おうら祭り実行委員会協賛金 会長 中繁基



夏の最大イベント「おうら祭り」をお楽しみに

▼問合せ 役場産業振興課 47-5026、町商工会 88-0082

式典
米寿と金婚を迎える皆さんを祝福します
米寿・金婚記念式典を開催します

町では、米寿と金婚を迎える皆さんを対象に記念式典を開催します。
▼会場 9月16日①
▼会場 町福祉センター寿荘
▼対象 米寿 大正13年4月1日～大正14年3月31日までに生まれた人
金婚 昭和37年1月1日～12月31日までに、婚姻届を役場などに提出した夫婦

▼申込方法 金婚の人は、地区回覧板で回覧される申込用紙に必要事項を記入して申し込む。または各老人クラブの役員に申し込む
※米寿の人には、役場福祉課から招待状を送付します。また、金婚の人で町に本籍がない人は、戸籍謄本の提出をお願いする場合があります。
▼問合せ 役場福祉課 47-5024

募集
赤ちゃんや小さい子どもとのふれあい体験
ふれあい体験の参加者募集

保健センターでは、ふれあい体験を行います。
▼実施日時 下の表を参照
▼会場 保健センター
▼対象 町内の小学6年生と中学生
▼持参するもの エプロン
※体育着を着用して、爪を切って参加してください。

●ふれあい体験日時の一覧

期日	時間	種目
7月27日①	午前9時30分～11時	離乳食相談(後期)
27日②	午後1時～3時	3歳児健診
8月1日③	午後1時～3時	2歳児歯科健診
7日④	午後1時～3時	4か月児健診
9日⑤	午後1時～3時	8か月児健診
10日⑥	午前9時30分～11時	離乳食相談(前期)
10日⑦	午後1時～3時	1歳6か月児健診

▼申込方法 各実施日の前日までに電話で申し込む
▼申込・問合せ 保健センター 88-5533

募集
親子で料理を作って「食育」を体験してみませんか
おやこの食育教室の参加者募集

町食生活改善推進協議会では、おやこの食育教室を開催します。
▼期日 7月24日①
▼時間 午前9時30分～午後1時
▼会場 保健センター
▼対象 町内の小学生とその保護者
▼定員 10組(先着順)

▼費用 1人300円(テキスト、食材代)
▼持ち物 エプロン、三角きん
▼申込方法 電話で申し込む
▼申込締切 7月18日①まで
▼申込・問合せ 保健センター 88-5533

介護
介護の知識を深めてみませんか
家族介護教室を開催します

町地域包括支援センターでは、家族介護教室を開催します。
▼期日 7月26日①
▼時間 午後1時30分～3時
▼会場 保健センター
▼対象 介護している人、介護経験者、介護に興味のある人

▼内容 高齢者の食事(低栄養防止など)の話や、簡単な介護食の紹介など
▼定員 20人(先着順)
▼申込方法 電話で申し込む
▼申込・問合せ 町地域包括支援センター 80-9300

募集
明日の町づくりにあなたの力を...
平成25年度採用の役場職員募集

▼募集職種 一般事務 保育士、幼稚園教諭、保健師
▼募集人数 各職種とも若干名
▼受験資格
一般事務 高等学校卒業程度以上の学力を有し、昭和60年4月2日～平成7年4月1日までに生まれた人
保育士 昭和52年4月2日以降に生まれた人で、保育士資格を有するか、取得見込者
保健師 昭和60年4月2日以降に生まれた人で、保健師資格を有するか、取得見込者
▼試験日・会場



大好きな子どもたちとふれ合えるかけがえのない仕事を見つけた

第一次試験 9月16日①・保健センター
第二次試験 10月下旬予定・町役場
▼受付期間 7月23日①～8月3日①
※土・日曜日は除きます。
▼受付時間
午前8時30分～午後5時15分まで
▼申込・問合せ 役場総務課 47-5001

医療
有効期限は7月31日までです
国民健康保険高齢受給者証などの更新

国民健康保険高齢受給者証・後期高齢者医療被保険者証の更新
新しい受給者証(8月1日更新)は、7月中旬に郵送されます。
※国民健康保険高齢受給者証は、被保険者証(カードサイズ)と2枚1組でご利用ください。
限度額適用認定証などの更新
国民健康保険限度額認定証、後期高齢者医療被保険者限度額適用・標準負担額減額認定証などの有効期限は7月31日です。引き続き交付を希望する人は、8月中旬に、役場保険年金課窓口で申請してください。
▼持参するもの 国民健康保険被保険者証、または後期高齢者医療被保険者証、印鑑
▼問合せ 役場保険年金課 47-5020

国民健康保険高齢受給者証

種類	対象	医療費負担	有効期限	更新手続き
国民健康保険 高齢者受給者証	70～74歳までの国保加入者	1割負担(所得により3割負担)	7月31日	該当者に7月中旬に郵送予定
国民健康保険 限度額適用認定証など	・国保加入者で国保税に滞納がない人 ・70～74歳は非課税世帯のみ ※所得が未申告世帯の人は申告が必要	医療費の自己負担上限額などが軽減	7月31日	役場保険年金課の窓口で直接更新手続きをする
医療制度 後期高齢者医療被保険者証	後期高齢者医療制度加入者	1割負担(所得により3割負担)	7月31日	該当者に7月中旬に郵送予定
医療制度 後期高齢者 限度額適用・標準負担額減額認定証	後期高齢者医療制度加入者で町民税非課税世帯 ※所得が未申告世帯の人は申告が必要	医療費の自己負担上限額などが軽減	7月31日	役場保険年金課の窓口で直接更新手続きをする

職業・産業

経営革新塾を開催

東部地区商工会広域支援センターでは、中小企業者を対象に経営革新塾を開催します。

- ▼期日 7月12日④～9月6日④(全8回)
- ▼時間 午後6時30分～8時30分
- ▼会場 大泉町商工会館(大泉町吉田)
- ▼対象 中小企業者で、県の経営革新計画承認を目指す人
- ▼定員 30人(先着順)
- ▼参加費 東毛地区の商工会員 2,000円
それ以外の人 5,000円
- ▼申込・問合先 東部地区商工会広域支援センター
〒471-3220
町商工会 ☎88-10082

年金・税金

退職(失業)による特例免除

厚生年金に加入している人が退職(失業)すると、役場で国民年金の加入手続きを行い、月額1万4,980円(平成24年度)の保険料を納めます。ただし、保険料を納めることが経済的に困難な人には、申請によって保険料納付が免除される制度があります。

※特例免除制度は、退職(失業)した年度と翌年度に限り、利用することができます。

▼手続方法 所定の申請書に「雇用保険受給資格者証」か「雇用保険被保険者離職票」の写しを添付して、役場保険年金課に提出

▼問合先 太田年金事務所
☎49-3712

保険料の追納をお勧めします

次の期間は、年金を受け取るための資格期間に算入されますが、受け取る年金額には反映されません。

①国民年金保険料の全額免除や一部免除の承認を受けた期間
※満額受給するためには、保険料をあとから納める必要があります。

②若年者納付猶予や学生納付特例の承認を受けた期間

①と②は、10年以内であれば、あとから保険料を納める(追納)ことができます。承認を受けた期間の翌年度から計算して3年目以降に追納する場合には、当時の保険料に経過した年数に応じて加算額が上乘せられます。

▼問合先 太田年金事務所
☎49-3712

今月の納税

▼納期限 国民健康保険税(1期)

介護保険料(1期) 7月31日④
7月31日④

相談

定例相談

- | | |
|--|---|
| <p>法律相談(要予約・定員10人)</p> <p>7月14日(出)・中村弁護士
8月11日(出)・相澤弁護士
午後1時30分～4時
邑楽町役場
役場住民課 ☎47-5017</p> <p>人権・行政相談</p> <p>7月12日(休)・午後1時30分～4時
8月9日(休)・午後1時30分～4時
邑楽町公民館
岩崎・堀越・関根・松島相談員
役場住民課 ☎47-5017</p> <p>心配ごと相談</p> <p>7月20日(金)・8月20日(月)
午後1時～3時30分
社会福祉協議会相談室
社会福祉協議会 ☎88-2408</p> <p>心配ごと電話相談</p> <p>月～金曜日(祝日を除く)
午前9時～午後4時
社会福祉協議会
☎88-7620(専用電話)</p> | <p>青年相談</p> <p>7月21日(出)・8月4日(出)
午後6時～8時
ヤングプラザ ☎89-1501</p> <p>交通事故電話相談</p> <p>月～金曜日(祝日を除く)
午前9時～午後4時
県交通事故相談所
☎027-243-2511
※面接相談も受け付けています。</p> <p>年金相談</p> <p>7月19日(休)
午前9時30分～午後3時
館林市役所 ☎72-4111</p> <p>子育てこころの相談(要予約)</p> <p>7月18日(休)
午前9時～正午
館林保健福祉事務所 ☎72-3230</p> <p>精神保健福祉相談(要予約)</p> <p>7月18日(休)・8月1日(休)
午後3時～5時
館林保健福祉事務所 ☎72-3230</p> |
|--|---|

相談

依存症相談

県こころの健康センターでは、精神科医師による薬物・アルコールなどの依存症の相談を行っています。家族の人だけの相談もお受けしております。

▼相談日 毎月第2火曜日

▼時間 午後1時30分～4時

▼会場 県こころの健康センター(前橋市野中町)

※相談は予約制です。相談専用電話 ☎027-263-1156 で内容を、お伺いしたうえで予約を受けれます。

▼問合先 県こころの健康センター
☎027-263-1166



依存症は意志の弱さや性格の問題ではなく、薬物やアルコールによる脳の障害です

募集

介護保険運営協議会委員募集

町では、邑楽町介護保険運営協議会の委員を募集します。

▼対象 介護保険制度に関心のある、町内在住の20歳以上の人

▼募集人数 3人

▼委員の仕事 会議への参加など

▼任期 3年

▼応募方法 作文(テーマ「これからの高齢者福祉について」原稿用紙1枚程度)を添付して、直接または郵送で



町の介護保険事業に参加してみませんか

申し込む

※郵送は当日の消印有効です。

▼申込締切 7月31日④まで

▼申込・問合先 役場保険年金課
☎47-5021

介護支援専門員実務研修受講試験

▼試験日 10月28日④

▼会場 上武大学伊勢崎キャンパス(伊勢崎市戸谷塚町)など

▼試験案内配布場所 役場保険年金課、県社会福祉協議会、県庁(介護高齢課・県民センター)、保健福祉事務所など

▼申込方法 郵送で申し込む

▼受付期間 7月4日④～31日④

▼当日の消印有効です。

▼問合先 県社会福祉協議会
☎027-280-4107

自衛官募集

一般曹候補生

▼受験資格 日本国籍を有し、18歳以上27歳未満の男女

▼受付期間 8月1日④～9月7日④

▼試験日 9月17日④

▼試験会場 福祉会館(太田市浜町) 自衛官候補生

▼受験資格 日本国籍を有し、18歳以上27歳未満の男女

▼受付期間 8月1日④～9月7日④

▼試験日 9月上旬～10月中旬予定

▼試験会場 新町駐屯地(高崎市新町)または相馬原駐屯地(榛東村新井)

▼受験資格 日本国籍を有し、18歳以上21歳未満の男女

▼受付期間 8月1日④～9月7日④

▼試験日 9月22日④

医学生・研修医へ修学資金貸与

館林厚生病院では、医学生と研修医を募集します。

▼募集職種・人数 医学生、研修医・4人

▼応募資格と貸与年数

①医科大学で医学を履修する課程に在学する学生や、医科大学で医学を履修する課程に在学する学生▽6年以内(在学期間)

②館林厚生病院で臨床研修を行う人▽2年(臨床研修期間)

③大学で医学を履修する課程を修了し、医師資格を取得しようとする人▽1年

▼貸与額(月額) 15万円

▼審査 書類審査・面接

▼応募方法 所定の申請書と在学証明書または医師免許の写し、戸籍抄本を提出する

※申請書は、館林厚生病院総務課もしくは、ホームページで入手できます。

▼ホームページ <http://www.tatebayashi-hospital.jp/>

▼応募締切 7月31日④

▼申込・問合先 館林厚生病院総務課
☎72-3140

ふれあい保育

▶期日 8月1日(休)・2日(休)・7日(休)・8日(休)・9日(休)・21日(休)・22日(休)・23日(休)・28日(休)・29日(休)・30日(休)

▶時間 午前10時～正午

▶内容 保健師さんのお話、作って遊ぼう 大型絵本、誕生会など

▶対象 0歳～就学前の子どもとその保護者

▶申込・問合先 子育て支援センター(中央保育園内) ☎88-0230

※子育て支援センターでは、子育てに関する電話相談、来所相談も行っています。ぜひご利用ください。



子育て支援室

風の子保育園子育て支援室に遊びに来ませんか。楽しい遊びと仲間たちに出会えますよ。

▶活動日・対象

月曜日 自由開放日年齢問わず自由にご利用できます

火曜日 1歳児(平成22年4月2日～平成23年4月1日)

水曜日 0歳児(平成23年4月2日～後期)

木曜日 0歳児(生後3か月～前期)、妊婦さん(かわいい赤ちゃんに会いに来ませんか?)

金曜日 2歳児(平成21年4月2日～平成22年4月1日)

▶時間・内容

午前9時30分～11時30分・親子活動など

午前11時30分～午後0時30分・ランチ(自由参加)

午後0時30分～2時30分・子育て相談

▶申込・問合先 社会福祉法人こころみの会風の子保育園子育て支援室
☎88-7655(午前8時30分～午後2時まで)

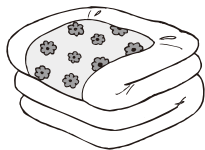
布団の訪問販売

■事例 先週、布団の訪問販売の業者が来て、仕方なく羽毛布団を購入した。今週になって別の業者が「布団を点検させてください」と訪ねてきて「古い布団を引き取る」と言って、高額な布団を勧めてきた。何度も断ったが、長時間勧誘され契約してしまった。

■アドバイス 一度購入すると、別の業者が次々訪ねてきて訪問販売の被害に遭うケースが見られます。

断っているにも関わらず、長時間粘って勧誘していることから、契約の取り消しを主張することができます。訪問販売業者が訪ねてきた際は、どのような目的が確認して、不要なものは、きっぱり断りましょう。

▶問合せ 消費生活センター(役場産業振興課内) 47-5047



猛暑時にも活躍し、冬場も含め1年を通じてコミュニティ活動の強い味方となります

▼問合せ 役場企画課 47-50009

▼コミュニティイベント支援

第3区(横町化楽)公民館に天井取り付け型エアコン2台が、設置されました。これは、サマージャンボ宝くじの交付金などを財源に、公益財団法人群馬県市町村振興協会が実施している「魅力あるコミュニティ助成事業」を活用したものです。

▼問合せ 館林地地区消防組合消防本部 72-3171

▼純資産変動計算書

貸借対照表の純資産の部に計上されている数値が1年間で、どのように変動したかが分かる計算書
▼ホームページ <http://www.town.ora.gunma.jp/chosai/gyosai/zaisai.html>
※役場総務課でもご覧いただけます。

▼問合せ 役場総務課 47-50004

▼簡易型位置情報通知システム

簡易型位置情報通知システムは、携帯電話・IP電話からの119番通報時に音声通話と同時に通報している場所の位置情報が通知されるものです。
▼運用開始 8月1日(予定)
▼問合せ 館林地地区消防組合消防本部 72-3171

財務書類をホームページに掲載

町では、平成22年度決算の財務書類4表をホームページに掲載しました。
▼貸借対照表(バランスシート)
町が保有している資産をどのような財源で賄ってきたかを対照表示した表
▼行政コスト計算書
行政サービスにかかる経費と、その行政サービスの直接の対価として得られた収入を対比させた財務書類
▼資金収支計算書
町の資金の出入り情報を3つの区分に分けて表示した財務書類

▼純資産変動計算書

貸借対照表の純資産の部に計上されている数値が1年間で、どのように変動したかが分かる計算書
▼ホームページ <http://www.town.ora.gunma.jp/chosai/gyosai/zaisai.html>
※役場総務課でもご覧いただけます。

▼問合せ 役場総務課 47-50004



趣味・教養

第1回森林楽習講座

- ▼期日 8月19日(日)
- ▼時間 午前10時~正午(雨天決行)
- ▼会場 県緑化センター
- ▼対象 小学生以下の子ども ※保護者の同伴が必要です。
- ▼テーマ 木を使って遊ぶ木工工作教室
- ▼定員 30人(先着順)
- ▼参加費 無料
- ▼申込方法 電話で申し込む
- ▼申込開始 8月6日(日)午前8時30分
- ▼申込・問合先 県緑化センター 88-7188

お知らせ

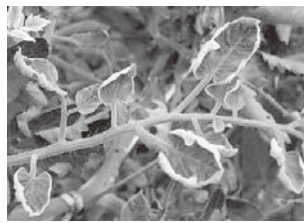
下水道排水設備技術者更新講習

下水道排水設備工事責任技術者資格の制度改正により、資格の有効期限が5年と定められました。これにより、平成19年度以前に資格を取得した責任技術者は、改正に伴う経過措置としての講習の受講が必要です。
▼講習日 8月31日(土)または9月28日(金)
▼対象 ①か②の人
①免状番号585116474番と652116527番の人

②平成20年度からの講習の未受講者 ※対象者には、書類を郵送します。
▼申込締切 7月31日(日)
▼申込・問合先 役場水道課 47-5037

トマト黄化葉巻病まん延防止

トマト黄化葉巻病は、害虫「タバコナジラミ」によって伝染するウイルス病。トマトやミニトマトで発病すると、花が咲いても実がならないことが多く、大幅な収穫減となります。感染したトマトを食べても、人には感染せず、健康に影響はありません。
まん延防止には、速やかに株を抜き取り、土中に埋めるか、ビニール袋などで密閉し完全に枯らしてください。野外に放置すると感染源となります。
※まん延防止には農家だけでなく、家庭菜園でトマトを栽培されている人の協力も不可欠です。



発病初期は、新葉が葉っぱから退色しながら葉巻症状が現れます

▼問合せ 館林地地区農業指導センター 74-12257

8月の休日当番医

◇診療時間 内科・外科/午前9時~午後5時 耳鼻科/午前9時~午後1時 歯科/午前9時~正午、午後1時~3時
◇救急病院の問合先 救急センター 73-5699

※必ず電話してから受診してください。

	邑楽郡 (内科系)		館林市 (内科系)		外科系	耳鼻科
5日(日)	寺内医院 赤堀 88-1511	おぎわらクリニック (小児科のみ) 大泉町坂田 61-1133	ハートクリニック 富士見町 71-8810		岡田整形外科 館林市朝日町 72-3163	川村耳鼻 館林市新宿 72-1337
12日(日)	篤泌尿器科 大泉町坂田 63-7800		落合医院 本町 72-3160	星野こどもクリニック (小児科のみ) 桐町 70-7200	川島脳外科 館林市岡野町 75-5511	
19日(日)	金丸内科医院 狸塚 88-3200	三浦医院 大泉町北小泉 62-2917	ごが内科 柴町 73-7587		新橋病院 館林市下三林町 75-3011	今村クリニック 篠塚 70-2221
26日(日)	みつほクリニック 大泉町西小泉 20-1122		まりレディスクリニック 木戸町 76-7775	長谷川クリニック 松原 80-3311	小曾根整形 館林市松沼町 72-7707	

歯科	群馬県保険医協会	7月の健康テレホンサービス(027-234-4970)▷電話をすると3分間の健康講話が聞けます	
歯科保健医療センター 館林市苗木町 73-8818	直接相談タイム(医師が相談や質問にお答えします) ▶期日 7月5日(小児科、外科)、8月23日(歯科)、 ▶時間 午後7時30分~9時	月曜 ポリプと胃 火曜 肝臓に関する検査のいろいろ 水曜 歯が抜けたままだとどうなるの	木曜 プリッジのお手入れ法 金曜 小児の生活習慣病 土曜 小児の事故「水におぼれた時」

7月・8月の健康カレンダー

保健センター 88-5533

月日	種目	受付時間	場所	対象
7/17(火)	両親学級(1日目)	午前9:00~9:10	保健センター	妊婦または妊婦とその夫
23(月)	健康相談	午前10:00~11:30	保健センター	
27(金)	離乳食相談(後期)	午前9:30~10:00	保健センター	生後8か月~1歳までの乳幼児
27(金)	3歳児健診	午後1:00~1:15	保健センター	H21年6月生まれの幼児
30(月)	健康相談	午前10:00~11:30	保健センター	
8/1(火)	2歳児歯科健診	午後1:00~1:15	保健センター	H22年7月生まれの幼児
6(月)	健康相談	午前10:00~11:30	保健センター	
7(火)	両親学級(2日目)	午前9:00~9:10	保健センター	妊婦または妊婦とその夫
7(火)	4か月児健診	午後1:00~1:15	保健センター	H24年4月生まれの乳児
8(水)	B C G	午後0:45~1:00	保健センター	H24年4月生まれの乳児
9(木)	8か月児健診	午後1:00~1:15	保健センター	H23年11月生まれの乳児
10(金)	離乳食相談(前期)	午前9:30~10:00	保健センター	生後4か月~7か月までの乳児
10(金)	1歳6か月児健診	午後1:00~1:15	保健センター	H23年1月生まれの幼児
13(月)	健康相談	午前10:00~11:30	保健センター	

人口の動き

世帯数 9,642世帯 (-5)
男 13,968人 (-19)
女 13,618人 (-17)
計 27,586人 (-36)
内外国人 433人 (-9)
※6月1日現在(前月比)

火災と救急

火災発生件数 0件(3)
交通事故出動 11件(35)
急病出動 42件(216)
その他の出動 13件(88)
救急出動合計 66件(339)
※5月分(1月からの累計)

町立図書館
LIBRARY INFORMATION
情報板
8月 AUG

8月のはくちょう号

◆期日 8月9日(木)、23日(木)
◆時間・コース 下のとおり

到着時間	場所
10:30	特別養護老人ホーム やまつつじ
11:05	ラポール・レイゾン (寺内医院)
11:40	グループホーム ヴィラ
13:40	町福祉センター
14:20	グループホーム つむぎの里
15:00	長柄公民館

8月の休館日

6日(月)、13日(月)、18日(土)、19日(日)、
20日(月)、27日(月)、31日(金)
※18日(土)はおうら祭準備、19日(日)はおうら祭り
※31日(金)は月末整理日のため

キッズクラブ「読み聞かせ」

▶期日 8月25日(木)
▶時間 午後2時～

「読み聞かせ」

▶期日 8月2日(水)、9日(水)、16日(水)、
23日(水)、30日(水)
▶時間 午前11時～

8月の図書館映画会

●図書館名画座		
期日	開始時間	上映作品名
12日(日)	14:00	ショコラ (121分)
●金曜映画会		
期日	開始時間	上映作品名
3日(金)	14:00	「男はつらいよ」異次郎ハ イビスカスの花 (106分)
17日(金)	14:00	「WATER BOYS」ウオー ターボーイズ (91分)
●子ども映画会		
期日	開始時間	上映作品名
11日(土)	14:00	ヒロシマに一番電車が 走った (32分)

▶会場・問合せ 町立図書館

Education
Report

小学校の英語活動について

平成23年度から、小学校の新しい教育課程が完全実施となり、5・6年生に年間35時間(週1時間程度)の「外国語活動」が位置づけられました。外国語を通じて、①言語や文化について理解を深める、②積極的にコミュニケーションを図ろうとする態度の育成を図る、③外国語の音声や基本的な表現に慣れ親しませることを目的として担任が中心に行う、としています。

町教育研究所では、学級担任による楽しい英語活動の在り方や指導方法について研究し、全職員が実践できるよう指導計画・指導展開例などを各小学校に配布・提案しています。町には3人のALT(外国語指導助手)があり、各校に勤務割り振りを行っています。また、1～4年生の児童にも、ALTと楽しく英語に触れる時間を設定。町内の小学校では、担任を中心としてALTと一緒に英語活動を行っています。これらの活動を通じて、子どもたちが国際感覚や英語のコミュニケーション能力の素地を身につけ、世界に向かって大きく羽ばたいていけるよう願っています。

SCHOOL
Life

生徒総会

邑楽中学校では、毎年6月に生徒総会が行われます。今年の生徒総会では、「自転車の乗り方」について話し合うことになりました。先生から「中学生の自転車の乗り方が悪いという話があった」という注意をたびたびされています。自転車は、だれでも手軽に乗れる、便利な乗り物です。でもその手軽さゆえに、注意を怠ってしまうことがあります。事故が起こってしまうからでは手遅れです。今回の生徒総会でそのことを話し合い、事故を防いでいきたいです。

私たちは、この生徒総会を機に自転車の乗り方を改善し、よりよい邑楽中学校にしていきたいと思っています。そして、活発な意見交換をして有意義なものにしたいと思います。

(生徒会長 橋本裕奈)



自転車の乗り方について話し合いました

S
SPORTS

スポーツ大会結果

第41回町内対抗女子バレーボール大会

6月3・10日、町民体育館などで第41回町内対抗女子バレーボール大会が行われました。今年は、17チームが参加。1日目の予選リーグを勝ち上がった8チームが、2日目の決勝トーナメントに出場し熱戦を繰り広げました。決勝戦は、前原と秋妻の対戦となりましたが、前原が第27回大会(平成10年)以来、4回目の優勝を飾りました。

- 優勝 前原
- 準優勝 秋妻
- 第3位 西ノ根宮内中島
- 第3位 店高原



優勝した前原チーム

JQY

あなたの心と身体をリフレッシュ 生涯学習のページ

学校教育課 ☎47-5040(直通) school-ed@swan.town.orc.gunma.jp	邑楽町公民館 ☎88-1290	町立図書館 ☎88-5900
生涯学習課 ☎47-5043(直通) further-ed@swan.town.orc.gunma.jp	長柄公民館 ☎89-0123	ヤングプラザ ☎89-1501
	町民体育館 ☎88-5355	邑楽町教育委員会

自然の中でドキドキ・ワクワク体験
キャンプに参加して夏休みを楽しもう!

もうすぐみんなが楽しみにしている夏休み、予定はもう決まりましたか。邑楽町公民館では、今年も小・中学生を対象に「ジュニアリーダーキャンプ」を開催します。自然の中でいつもの生活では味わえないドキドキ・ワクワクのアウトドアライフを体験させながら、学校とは違った楽しい仲間と出合えるチャンスです。さあ、きもリーダーキャンプに参加して夏休みをさらに楽しもう!



- ▼期日 事前研修 7月29日(日)、8月5日(日)
本研修 8月11日(土)・13日(日)(2泊3日)
- ▼会場 名草キャンプ場(栃木県足利市)
- ※事前研修は、邑楽町公民館です。
- ▼内容 キャンプや野外活動など
- ▼対象 小学5年生
中学3年生
- ▼定員 30人
- ▼参加費 (先着順)
6,000円
《食費・交通費・保険代・資料代など》
- ▼申込期間 7月14日(土)～25日(日)
- ▼申込・問合せ先 邑楽町公民館



キャンプに参加して夏休みを楽しもう(昨年のキャンプ)

長柄小学校6年 間下亜海



いじめは「わい

「いじめって何だろう」といじめとは何なのか考えてみました。友だちに対して、いじわるをする。悪口を言う。仲間外れにする。人の物を隠す。いろいろと考えればきこがあります。では、いじめを受けている人はどんな気持ちなのだろう。嫌だ、悲しい、こら、学校に行きたくない。反対に、いじめをしている人はどんな気持ちなのだろう。人を泣かせて、うれしい、友達を困らせて楽しい。こんな気持ちなのかなと思います。でも、本当はどうなのだろう。わざといやな事をし、友だちを困らせて楽しんで、いじめを受けている人は一人ひとり、違っていて、いいと思うし、それが大切な事だと思っています。でも、だれかが泣いていたら「大丈夫」と声をかけ、反対に助けてもらった時には「ありがとう」といつとも言えるような心を毎日持っていたら、幸せだと思います。私は、そんな気持ちを忘れないように、毎日を生きていこうと思います。

いじめは「わい」気持ちになれるのが、私は、いじめをしている人も、いじめられている人も本当はお互いにつらくて悲しい気持ちになっていると思います。だから最初からいじめなんかしないで、毎日楽しく笑いながら「す」た方が幸せだと思います。

計算が早くできる人、跳び箱の上手な人、ボールが得意な人。みんなそれぞれ、苦しい事もある、得意な事もある、得意な事もある。一人ひとりが、毎日いろいろな事を考えて、楽しい気持ち、悲しい気持ちを作っていく事が大切だと思います。

人は一人ひとり、違っていて、いいと思うし、それが大切な事だと思っています。でも、だれかが泣いていたら「大丈夫」と声をかけ、反対に助けてもらった時には「ありがとう」といつとも言えるような心を毎日持っていたら、幸せだと思います。私は、そんな気持ちを忘れないように、毎日を生きていこうと思います。

Information

インフォメーション

ケイキ (子ども) フラダンス教室

- ▶ 期日 7月24日(火)、31日(火)、8月7日(火)、21日(火) (全4回)
 - ▶ 時間 午前9時～10時30分
 - ▶ 会場 邑楽町公民館
 - ▶ 内容 楽しいアロハフラの基本を学ぶ
 - ▶ 対象 小学1～3年生の女子
 - ▶ 定員 20人 (先着順)
 - ▶ 参加費 無料
 - ▶ 申込開始 7月14日(木)午前9時30分
 - ▶ 申込・問合せ先 邑楽町公民館
- ※ケイキとは、ハワイの言葉で子どもを意味します。

アコーディオン教室

- ▶ 期日 7月27日(金)、8月3日(金)、10日(金)、17日(金)、24日(金) (全5回)
 - ▶ 時間 午前9時～10時30分
 - ▶ 会場 邑楽町公民館
 - ▶ 内容 アコーディオンの演奏方法を学ぶ
 - ▶ 対象 18歳以上の人 (初心者歓迎)
 - ▶ 定員 5人 (先着順)
 - ▶ 参加費 無料
 - ▶ 申込開始 7月14日(木)午前9時
 - ▶ 申込・問合せ先 邑楽町公民館
- ※貸しアコーディオンあります。

食べられるデコスweets教室

- ▶ 期日 8月2日(木)、3日(金) (全2回)
- ▶ 時間 午前10時～正午

- ▶ 会場 邑楽町公民館
- ▶ 内容 キャラクターなどの形をしたお菓子づくり
- ▶ 対象 小学3～6年生
- ▶ 定員 16人 (先着順)
- ▶ 参加費 1,000円 (材料代)
- ▶ 申込開始 7月14日(木)午前9時30分
- ▶ 申込・問合せ先 邑楽町公民館

IT講習会⑤(エクセル基礎編)

- ▶ 期日 8月7日(火)、8日(水)、9日(木) (全3回)
- ▶ 時間 午前9時～正午
- ▶ 会場 町共同福祉施設2階パソコンルーム
- ▶ 内容 四則演算やSUM機能を学ぶ
- ▶ 対象 18歳以上の人 (パソコンの基本操作、文字入力のできる人)
- ▶ 定員 20人 (先着順)
- ▶ 参加費 1,000円 (教材費)
- ▶ 申込開始 7月24日(火)午前9時
- ▶ 申込・問合せ先 邑楽町公民館

ビーズアクセサリー教室

- ▶ 期日 8月8日(水)
- ▶ 時間 午前10時～正午
- ▶ 会場 邑楽町公民館
- ▶ 内容 ビーズを使ったプレスレットなどの作り方を学ぶ
- ▶ 対象 小学3～6年生
- ▶ 定員 20人 (先着順)

- ▶ 参加費 500円 (材料代)
- ▶ 申込開始 7月14日(木)午前9時30分
- ▶ 申込・問合せ先 邑楽町公民館

藍染め体験教室

- ▶ 期日 8月9日(木)
- ▶ 時間 午前9時30分～正午
- ▶ 会場 邑楽町公民館
- ▶ 内容 Tシャツなどの藍染め体験
- ▶ 対象 18歳以上の女性
- ▶ 持ち物 染めたい綿製品 (Tシャツやエプロンなど)
- ▶ 定員 15人 (先着順)
- ▶ 参加費 300円 (染料代)
- ▶ 申込開始 7月19日(木)午前9時30分
- ▶ 申込・問合せ先 邑楽町公民館

子ども手作りストラップ教室

- ▶ 期日 8月23日(木)
- ▶ 時間 午前9時30分～11時30分
- ▶ 会場 長柄公民館
- ▶ 内容 紙やビーズを使ってオリジナルストラップを作る
- ▶ 対象 小学生
- ▶ 定員 20人 (先着順)
- ▶ 参加費 500円 (材料代)
- ▶ 申込開始 8月2日(木)午前9時
- ▶ 申込・問合せ先 長柄公民館

スーパー竹とんぼ作り教室

- ▶ 期日 8月3日(金)

- ▶ 時間 午前9時30分～11時30分
- ▶ 会場 ヤングプラザ
- ▶ 内容 よく飛びスーパー竹とんぼを作り、飛ばして遊ぶ
- ▶ 対象 小学生 (保護者の参加可)
- ▶ 定員 24人 (先着順)
- ▶ 参加費 200円 (材料代)
- ▶ 申込開始 7月14日(木)午前10時
- ▶ 申込・問合せ先 ヤングプラザ

青年名前を美しく書く講座

- ▶ 期日 8月23日(木)、30日(木)、9月6日(木) (全3回)
- ▶ 時間 午後7時30分～9時
- ▶ 会場 ヤングプラザ
- ▶ 内容 筆ペン・ボールペン・鉛筆を使って名前をきれいに書く
- ▶ 対象 16～35歳の人
- ▶ 定員 16人 (先着順)
- ▶ 参加費 400円 (教材費)
- ▶ 申込開始 7月19日(木)午後7時
- ▶ 申込・問合せ先 ヤングプラザ

一日図書館員

- ▶ 期日 8月1日(火)、2日(水)、3日(木)、7日(火) (全4回)
- ▶ 時間 午前9時30分～午後4時30分
- ▶ 会場 町立図書館
- ▶ 内容 図書館の仕事の体験学習
- ▶ 対象 小学4～6年生
- ▶ 定員 8人 (1日2人まで)

- ▶ 申込期間 7月17日(火)～24日(火)
- ▶ 申込・問合せ先 町立図書館

展示会

- 「石毛尚子 Family 3 写真展」
- ▶ 期日 8月1日(火)～15日(火)
- ▶ 会場 町立図書館

2012年度課題図書

町立図書館では、2012年度の課題図書の貸し出しをしています。

- ▶ 貸出期間 1週間
- ▶ 貸出冊数 1人1冊
- ▶ 対象 町内在住の小学生、中学生、高校生
- ▶ 問合せ先 町立図書館
- 小学校低学年の部
 - 「ぼくがきょうりゅうだったとき」まつおかたつひで/作・絵、ポプラ社
 - 「またおいで」もりやまみやこ/作、いしつとむ/絵、あかね書房
 - 「パンケーキをたべるサイなんていない？」アノナ・ケンブ/文、サラ・オギルヴィー/絵、角野栄子/訳、BL出版
 - 「へいわってどんなこと？」浜田桂子/作、童心社
- 小学校中学年の部
 - 「ココロ屋」梨屋アリエ/作、菅野由貴子/絵、文研出版
 - 「チョコレートと青い空」堀米薫/作、

- 小泉み子/絵、そうえん社
- 「ここわたしのうちです」アイリーン・スピネリ/文、マット・フェラン/絵、渋谷弘子/訳、さ・え・ら書房
- 「カモのきょうだいクリとゴマ」なかがわちひろ/作・絵、アリス館
- 小学校高学年の部
 - 「心の森」小手鞠るい/作、金の星社
 - 「走れ！マスマラ」グザヴィエ＝ローラン・プティ/作、浜辺貴絵/訳、PHP研究所
 - 「わたしのひかり」モリー・バング/作、さくまゆみこ/訳、評論社
 - 「ピアノはもだち」こうやまのりお/著、講談社
- 中学校の部
 - 「地をほう風のように」高橋秀雄/作、森英二郎/画、福音館書店
 - 「怪物はささやく」パトリック・ネス/著、シヴォーン・ダウド/原案、池田真紀子/訳、あすなろ書房
 - 「地球の声に耳をすませて」大木聖子/著、くもん出版
- 高等学校の部
 - 「オン・ザ・ライン」朽木祥/著、小学館
 - 「ダーウィンと出会った夏」ジャクリーン・クレー/作、斎藤倫子/訳、ほるぷ出版
 - 「パスタでたどるイタリア史」池上俊一/著、岩波書店

No. 27 大好き文化財

「三笠」焼酎工場跡

邑楽町文化財保護調査委員 大塚 孝士



十軒にある焼酎工場跡地

太平洋戦争終戦の年、GHQ (連合国軍最高司令官総司令部) により元産が解体されるというわけがあり、宮内庁は皇族の疎開地を探していました。邑楽町に広大な土地を持つ人が土地の提供を申し出たところ、直ちに三笠宮親王本人一行が視察に訪れ、当時の長柄村長新井豊策氏が案内しました。場所は町の南端で、十軒地区から八丁地区に至る山林を農場として開発し疎開する予定でした。しかし、新憲法の下、直系にあたる三笠宮家は存続されることになり、実現は見送られました。

その後、地元民により予定地に焼酎工場が設立されました。名前は三

笠宮親王にちなんで「三笠焼酎」。社氏を新瀉から呼び寄せ、原料は地元産のさつま芋と、県内外から取り寄せたドングリの実でした。雑菌の侵入を防ぐため寒仕込みとし、でき上がった焼酎は常滑焼のカメに詰めて「花三笠」のブランド銘で全国販売されました。しかし、開始3年目に雑菌の繁殖により大打撃を受け廃業になってしまいました。その工場跡は十軒地区の平地林の中にあり、今でも高さ約25mの煙突が立っています。工場や事務所は取り壊されましたが、社氏や販売業者の遺跡は家屋は今も残り、焼酎カメが散乱して当時の面影を物語っています。

TOPIC 邑楽町でも見えた！金環日食

5月21日の朝、太平洋側を中心とした日本の広い範囲で、太陽の中心部が月に隠され、細いリングのような金環日食となりました。邑楽町でも、午前6時過ぎから太陽の上部から欠け始め、空がだんだん暗くなりました。午前7時30分過ぎ、太陽と月と地球が一直線上に重なって金環日食が完成。指輪のように金色のリングがくっきりと空に浮かびました。

町内では、世紀の天文ショーを観測しようとする姿があちこちで見られました。高島小学校では、全体集会の縦割り活動の中で、専用のサングラスで金環日食を観測。4年生の天ヶ谷海風さんは、「ふだん太陽は明るいので、だんだん暗くなったのでびっくりしました。専用のサングラスで見たら、太陽がリングみたいになって、とても神秘的でした」と話してくれました。日本の次の金環日食は、北海道で見られる2030年となります。



神秘の天文ショーをみんなで観測しました (高島小学校)



親 前原浅間神社の初山
はいつの世も子どもの無病息災を祈りたいのです

6月1日、前原浅間神社で初山が行われました。これは前原浅間神社氏子の皆さんが、毎年主催しているものです。初山は、赤ちゃんの無病息災と、すこやかに育つことを祈願する行事。参拝した赤ちゃんの額に、「浅間神社」の朱印を押してもらいます。この日も、額に朱印を押された元気な赤ちゃんの泣き声が、響きわたっていました。

家 100歳慶祝
族に囲まれて100歳を迎えました

6月6日、三浦マサさん(前原・4区)が100歳を迎えました。三浦さんは、「若いころ、東京へご奉公に出ているとき、お屋敷にかかってきた皇太子様(現天皇陛下)ご誕生報告のお電話をお取り次ぎしたことが、貴重な思い出の一つです」と話していました。



の 100歳慶祝
のんびり気楽に100歳になりました

6月1日、大野良雄さん(谷中蛭沼・11区)が100歳を迎えました。大野さんは、「のんびりと暮らしていたら、いつの間にか100歳になっていました。楽しく生きていくことが一番ですね。若いころは、卓球が強かったんですよ」と話していました。

こ 青年リラックスヨガ講座
のポーズ、やってみると意外とつらい…

6月5日、ヤングプラザで青年リラックスヨガ講座が行われ、8人が参加。音楽に合わせて呼吸を整え、ストレッチで体をリラックスさせながら、ヨガのポーズに挑戦。参加者たちは、難しいポーズに悪戦苦闘しながらも、楽しそうに取り組んでいました。



さ お国自慢料理教室(鹿児島編)
つまみも使うのがポイントですね

6月12日、邑楽町公民館で、お国自慢料理教室が行われ、鹿児島県の郷土料理ガネとサツマモシを作りしました。参加した佐藤友代さん(店高原・28区)は、「一つの料理に多くの食材が入っていたので、栄養が一度にとれてよかったです」と話していました。

スマイルみ〜つけた!



町のさまざまな話題を
カメラでお届けします。
PHOTO PALETTE
フォトパレット

皆さんの身近で起きた出来事や楽しい話題、イベントなどの情報を「広報おうら」編集部まで、お気軽にお寄せください。 ☎ 47-5007



お父さん、これミキサーに入らないよ

6月16日、長柄公民館で父の日親子料理教室が行われました。この日のメニューは、フレッシュトマトとタコの冷たいスパゲティとチキンのオニオントマト煮、メロンスムージー。親子で本格的なイタリア料理に挑戦しました。尾身咲良沙さん(前谷東原・2区)は、「お父さんと家では料理しないので、今日一緒に料理ができて楽しかったです。スパゲティもおいしくできたような気がします」と話してくれました。

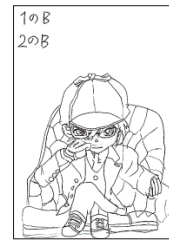
みんなの広場

PATIOとは「中庭」という意味。
町民の皆さんが集い、
自由に意見を語り合う広場です。

ひとこと

シンボルタワーで
楽しいひとときを

秋山武司さん（前谷東原）
区の皆さんとシンボルタワーへ行ってきました。さすがが心が行ってしまいました。あいいいセンターでそばも食べ、楽しいひとときを過ごしました。



北隅諒大さん（鶴上）

ひとことへ初投稿
掲載されるかしら

PN目指せ真の邑楽町民
邑楽町に住んで約2年。早くなじめるように、広報おうらを熟読。新生活に慣れたころから、広報誌を片手に町の行事へ参加するようになりました。

引越してちょうど2年目の先月、あこがれの広報誌に写真が載りました。真の邑楽町民と認められたように感じ、感激しました。

ボエムの投稿です！
竹鶏のラフソング



川口瑛矢さん（前谷東原）

春眼覚える
朝ぼらけ
誰を呼ぶのか
チヨットコイ
誰に恋する
チヨットコイ
静寂をついて高らかに
朝も早よから
チヨットコイ

明日も元気に
チヨットコイ
僕には楽しい
ラブソング
君の素敵な
恋のうた

※編集者注釈 竹鶏の鳴き声は「チヨットコイ」と聞こえます。



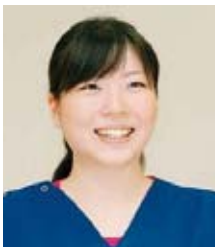
森戸泉さん（西ノ根宮内中島）



谷津めぐみさん・悠仁くん
（開拓・32区）

悠仁は、いつも元気でやんちゃな子。ちょこちょこ走り回って、いたずらばかりしています。最近、男の子らしく自動車が好き。家では、バスのおもちゃで夢中になって遊んでいます。レスリング好きなパパの影響で、得意技はタックル。いつでもどこでもタックルしてくるので、ちょっと困りものです。人にやさしくでき、しんが強い子に育ててほしいと願っています。

DREAM 夢 若者紹介



内田 早紀さん 22歳
（坪谷・22区）

■現在何をしていますか？
小・中・高とバスケットに熱中していたころ、けがをするたびに接骨院へお世話になっていたことがきっかけで、現在太田市の接骨院で柔道整復師をしています。高校卒業後3年間、往復6時間かけて東京の学校へ通い、資格を取りました。職場では、いつも笑顔で患者さんから信頼されるように、一人ひとりに責任を持って接するようにと、心掛けています。

■将来の夢はなんですか？
患者さんから「ありがとう、おかげ様でよくなったよ」と、感謝の言葉をいただく、やりがいを感じます。患者さんの小さな変化も見逃さないように、話をよく聞くことも大切にしています。今はまだ勉強の毎日ですが、将来は独立して開業したいです。女性ならではの施術を生かして、幅広い年齢層の人、特に女性が気軽に来院できるような、明るい接骨院にしたいと思います。

俳句 文芸
早起きは唯に筆配色の端
五月雨やトタンの上でダンスする
梅雨萩や命の重さ震災地
筍の切口あれこれ口開答
古希となる人生これから早苗風
砂の上短詞をなぞる夏の海
紫陽花の山門つづくつづるべ井戸
バリカンで子の髪刈りし大暑かな

根本 康男
鷲尾 淑子
神谷 文江
神谷公太郎
小林なみ子
西村 正一
真下 君子
赤坂 花子
中村 静江
大空に胸広げたる山法師
山法師白ちりばはける夏座敷
故郷や笑いはじける夏座敷
木漏れ日の金環日食風薫る
車椅子樹下に佇む暑さかな
暑いねと笑顔が集う歌謡会
梅雨空に紫陽の花咲き誇る
卯の花の音なく散りし別離の日

大川いく代
中村 悦子
吉田 和子
小貫 榮子
高橋 藤子
飯田 文子
真下チヨ子
中島 弥市

短歌
妹の嬉しいたより私にと母の絵手紙送ってくれた
業平にスカイツリーの完成す生まれ育ちし吾のふるさと
新聞に載る人の死を他人ごとと思えぬ今に吾れもなりゆく
毎朝の先祖へ茶いれ我が仕事最近膝痛正座くずして
乃木坂の参道ゆけば蘇る四十九年前わたした花嫁
鶯のすみ声さく大歩何処と仰げば若葉の木立
友の夫病にたおれ早世す去年の花見が最後となりて
春待ちて色鮮やかに咲く牡丹一夜の雨にかたち乱れる
椿散りツツジや藤の花開き草生す庭に春の風ふく
白き湯のただよう万座の露天風呂たすむ乙女の脚はつややか
才なきと我は知りつも歌会の良き先輩と短歌たのしむ
喪の家に知らぬ身内と春炬燵思いでつきず心温もる
巻きのぼる膝に技貸す大木はうす紫の衣まとうごと

持田 静江
潮 とみ
沼田とし子
大塚 博司
山崎 静子
宮崎チヨ子
茂木いく子
横山ヒサ江
橋本 俊幸
菅谷千枝子
島田 初美
大河原淑子
板橋 浩子

お知らせ

おもちゃの病院
○期日 毎週第2日曜日
▼時間 午前10時～正午
▼会場 大田市外三町広域清掃組合リサイクルプラザ（大田市麩谷町）
▼対象 邑楽町・太田市・千代田町・大泉町に在住、または在勤の人
▼内容 子どものおもちゃの修理
▼費用 無料
※交換した部品代は、実費負担です。
▼申込方法
当日、直接会場におもちゃを持参する
(二人2点まで)
▼申込問合先
太田市外三町広域清掃組合リサイクルプラザ
33-17980

メンバー募集

陶芸サークル「香上房」
初心者の方も大歓迎です。私たちが一緒に楽しく陶芸しませんか。
▼活動日 毎月第1・3木曜日
▼活動時間 午後7時～9時30分
▼活動場所 ヤングプラザ
▼対象 16歳～35歳までの人
▼内容 陶芸
▼会費 月3,000円
▼問合先 ヤングプラザ
89-11501

お知らせ

【6月号の当選者】（応募数41通、全問正解41通）
川口瑛矢（2区） 大野真里奈（2区）
金子さか恵（6区） 松本明見（7区）
小林聖河（25区） 森力ヨ子（33区）
水野佑香（34区） 黒崎日香莉（34区）
岡田勝司（34区） 外木宏明（町外）

イラスト・絵手紙 ②4コマ漫画 ③詩・ボエム ④短歌・俳句
告知コーナー（イベント案内やメンバー募集など）
ご質問・ご意見は、はがき・電話・FAX・Eメールなど、どんな方法でも結構です。掲載者には粗品を進呈します。



広告面

広告面

広告面

広告面

広告面

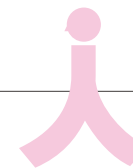
広告面

広告面

広告面

広告面

広告面



私が日本に来たのは14年前。来日直後は、あいさつどきにお辞儀をすることなど文化の違いにとまどいがありました。大抵のことはすぐに慣れましたが、日本語を覚えることは難しかったですね。子どもが幼稚園に通うようになると、お母さん同士の友達が増え、自然と会話をする機会が多くなり、いつの間にか上達していました。言葉を覚えるためには、たくさん話すことが大事なのだと感じました。

自分自身、英語をもう一度

勉強したいという思いもあって、6年前に自宅で子ども向けの英会話教室を始めました。自分の経験を生かして、教室では子どもたちとたくさん会話をします。楽しんで学んでもらえるように、自分も一緒に楽しみながら授業をするように心がけています。

2年前から知人の紹介で、読み聞かせのボランティアも始めました。「笑顔で楽しく」をモットーに、子どもたちと一緒に楽しく会話をしながら読み進めます。子どもたちが笑顔で返事をしてくれると、

やりがいを感じます。子どもたちが興味を持ちやすいように、絵本選びも大切にしています。でも、英語の本は、図書館にはあまり置いてないので、探すのも一苦労。いい本が見つかるとうれしいですね。

読み聞かせを通して、子どもたちに英語を好きになってほしいです。英語を話せると、世界中の人と友達になれるから楽しいですよ。これからも子どもたちの笑顔のために、読み聞かせを続けていきたいと思えます。



子どもたちの楽しそうな笑顔が、元気の源です(高島小学校)

子どもたちの笑顔のために読み聞かせを続けていたい



村田口レーナさん (石打・20区)

むらたられーな ● 1974年生まれ。フィリピン出身。来日14年目。子ども英会話教室講師。子どもたちに英会話の楽しさを広めるため、高島小学校でスクールボランティアとして、英語で絵本の読み聞かせを行っている。趣味は、フィリピンの民族ダンス(パンブーダンスほか)、カラオケなど。

● メープル・ナイス ●

メープル・ナイスは、平成21年7月に結成したバドル体操のサークルです。メンバーは50～60代の女性18人。毎週水曜日の午前10時～11時30分まで、町民体育館で活動中。バドル体操は、しゃもじ形のバドルを使い、音楽に合わせて体をほぐし、ダンスや頭の体操など幅広い運動を楽しく行う健康体操。体力づくりにも最適で運動不足の解消やストレス発散にも効果的。年齢を問わずだれでも簡単に始められます。現在メンバー募集中、男性のかたも大歓迎です。興味のある人やこれから始めてみたい人は、ぜひ見学に来てみてください。私たちと一緒にバドル体操で心も体もリフレッシュしてみませんか。お問い合わせは、町民体育館 ☎ 88-5355 まで。



FRIENDS



狸塚長良神社内にある井河大明神の墓

若い人たちに語り継ぎたい。そして、次の世代に残してほしい貴重な話しをお届けします。お年寄りたちの貴重な体験談〈第十四回〉

あすへひとこと



井河大明神の墓の由来

現在、狸塚東部の水田地帯を流れている逆川は、その昔下休泊堀と呼び、うずら新田から狸塚にかけて地域の、水田の用水堀であった。そして、多々良沼からの流水を調整するため、土手を築いてため池とし、一番樋という水門を造った。

その樋は三本樋で、三尺・九尺の大きな樋門だったので、それを全部開くと狸塚地域の水田の水は十分間に合うのであった。ところがその後、洪水のため大輪村(現明和町)地内で利根川の堤防が決壊し、付近の水田は二尺くらい置土されてしまった。そのため、下休泊堀の水利が思うようにならなくなってしまうので、大泉の古海付近で

利根川の水を引き入れ、用水とするようになった。

一方、一番樋の水門を一本樋にしてしまったので、狸塚地区の水田では、用水が不足するようになり、収穫も減ってしまったので、農民は非常に困るようになった。

そんな時、館林藩の検見役だった井河様が、この窮状を見かねて、水田の年貢を軽減して、畑作と同じにしてくれたので、狸塚の農民は大いに助かり、井河様に心から感謝していた。



狸塚東部を流れる逆川 (下休泊堀)



狸塚長良神社の鳥居

しかし、このことが藩の知るところとなり、井河様は気の毒にも処刑されてしまった。

そこで、狸塚村民一同が相談して、狸塚長良神社の鳥居の西側、小高い築山の中央に、井河大明神と刻んだ墓石を建て、尊敬と感謝の誠を表したのである。

邑楽町教育委員会では、その傍らに、井河大明神の碑石と記した柱を建て、「文化財を大切にしましょう」と呼びかけている。

高齢者の語り第一集

「あすへひとこと(昭和六一年二月一日発行)」より

「井河大明神の墓の由来」
故・浦野貞さん
(本郷江原・二九区)

「あすへひとこと」(邑楽町老人クラブ連合会・あすへひとこと編集委員会)は、邑楽町在住のお年寄りたちの貴重な体験談を、邑楽町あすへひとこと編集委員会が編集・発行したものです。

ひとりごと From editors

▼今年の4月から広報おうらでJOYを担当することになりました(藤)です。1年ぶりに広報おうらの編集に携わることになりました。ということで、一眼レフカメラと広報編集用パソコンを1年ぶりに触ることになりましたが、数年たったかのような不思議な感覚に…。▼昨年、わが家の節電対策にと緑のカーテンを始めました。庭に植えたゴーヤがすくすくと育ち、日差しを遮るのはもちろん毎日ゴーヤを収穫することができました。ゴーヤは、体にもいい節電対策にもなるので、今年も苗を植えました。今年もゴーヤを食べて夏を乗り切りたいと思います。皆さんは、この夏どんな節電対策をしますか。(藤)



暗雲を背に
金色に輝く
(藤川付近)



Photo 松村光明(記録ボランティア)



編集・発行 邑楽町役場企画課

〒370-0692 (住所記入不要)

☎0276-88-5511 (代表)

☎0276-47-5007 (企画課直通)

☎0276-89-0136

URL <http://www.town.ora.gunma.jp>

E-mail koho@town.ora.gunma.jp

邑楽町携帯サイト

2次元コード対応の携帯電話は、右のコードをご利用ください。読み取りができない場合はURLをご入力ください。

携帯用URL <http://www.town.ora.gunma.jp/k>

