

## 職業・産業

### 経営革新塾を開催

東部地区商工会広域支援センターでは、中小企業者を対象に経営革新塾を開催します。

- ▼期日 7月12日④～9月6日④(全8回)
- ▼時間 午後6時30分～8時30分
- ▼会場 大泉町商工会館(大泉町吉田)
- ▼対象 中小企業者で、県の経営革新計画承認を目指す人
- ▼定員 30人(先着順)
- ▼参加費 東毛地区の商工会員 2,000円  
それ以外の人 5,000円
- ▼申込・問合先 東部地区商工会広域支援センター  
〒471-3220  
町商工会 ☎88-10082

## 年金・税金

### 退職(失業)による特例免除

厚生年金に加入している人が退職(失業)すると、役場で国民年金の加入手続きを行い、月額1万4,980円(平成24年度)の保険料を納めます。ただし、保険料を納めることが経済的に困難な人には、申請によって保険料納付が免除される制度があります。

※特例免除制度は、退職(失業)した年度と翌年度に限り、利用することができます。

▼手続方法 所定の申請書に「雇用保険受給資格者証」か「雇用保険被保険者離職票」の写しを添付して、役場保険年金課に提出

▼問合先 太田年金事務所  
☎49-3712

### 保険料の追納をお勧めします

次の期間は、年金を受け取るための資格期間に算入されますが、受け取る年金額には反映されません。

①国民年金保険料の全額免除や一部免除の承認を受けた期間  
※満額受給するためには、保険料をあとから納める必要があります。

②若年者納付猶予や学生納付特例の承認を受けた期間

①と②は、10年以内であれば、あとから保険料を納める(追納)ことができます。承認を受けた期間の翌年度から計算して3年目以降に追納する場合には、当時の保険料に経過した年数に応じて加算額が上乘せられます。

▼問合先 太田年金事務所  
☎49-3712

### 今月の納税

▼納期限 国民健康保険税(1期)

介護保険料(1期) 7月31日④  
7月31日④

## 相談

### 定例相談

- |   |  |
|---|--|
| <b>法律相談(要予約・定員10人)</b><br>7月14日(出)・中村弁護士<br>8月11日(出)・相澤弁護士<br>午後1時30分～4時<br>邑楽町役場<br>役場住民課 ☎47-5017       | <b>青年相談</b><br>7月21日(出)・8月4日(出)<br>午後6時～8時<br>ヤングプラザ ☎89-1501                                |
| <b>人権・行政相談</b><br>7月12日(休)・午後1時30分～4時<br>8月9日(休)・午後1時30分～4時<br>邑楽町公民館<br>岩崎・堀越・関根・松島相談員<br>役場住民課 ☎47-5017 | <b>交通事故電話相談</b><br>月～金曜日(祝日を除く)<br>午前9時～午後4時<br>県交通事故相談所<br>☎027-243-2511<br>※面接相談も受け付けています。 |
| <b>心配ごと相談</b><br>7月20日(金)・8月20日(月)<br>午後1時～3時30分<br>社会福祉協議会相談室<br>社会福祉協議会 ☎88-2408                        | <b>年金相談</b><br>7月19日(休)<br>午前9時30分～午後3時<br>館林市役所 ☎72-4111                                    |
| <b>心配ごと電話相談</b><br>月～金曜日(祝日を除く)<br>午前9時～午後4時<br>社会福祉協議会<br>☎88-7620(専用電話)                                 | <b>子育てこころの相談(要予約)</b><br>7月18日(休)<br>午前9時～正午<br>館林保健福祉事務所 ☎72-3230                           |
|   | <b>精神保健福祉相談(要予約)</b><br>7月18日(休)・8月1日(休)<br>午後3時～5時<br>館林保健福祉事務所 ☎72-3230                    |

## 相談

### 依存症相談

県こころの健康センターでは、精神科医師による薬物・アルコールなどの依存症の相談を行っています。家族の人だけの相談もお受けしております。

▼相談日 毎月第2火曜日

▼時間 午後1時30分～4時

▼会場 県こころの健康センター(前橋市野中町)

※相談は予約制です。相談専用電話 ☎027-263-1156 で内容を、お伺いしたうえで予約を受けます。

▼問合先 県こころの健康センター  
☎027-263-1166



依存症は意志の弱さや性格の問題ではなく、薬物やアルコールによる脳の障害です

## 募集

### 介護保険運営協議会委員募集

町では、邑楽町介護保険運営協議会の委員を募集します。

▼対象 介護保険制度に関心のある、町内在住の20歳以上の人

▼募集人数 3人

▼委員の仕事 会議への参加など

▼任期 3年

▼応募方法 作文(テーマ「これからの高齢者福祉について」原稿用紙1枚程度)を添付して、直接または郵送で



町の介護保険事業に参加してみませんか

申し込む  
※郵送は当日の消印有効です。

▼申込締切 7月31日④まで

▼申込・問合先 役場保険年金課  
☎47-5021

### 介護支援専門員実務研修受講試験

▼試験日 10月28日④

▼会場 上武大学伊勢崎キャンパス(伊勢崎市戸谷塚町)など

▼試験案内配布場所 役場保険年金課、県社会福祉協議会、県庁(介護高齢課・県民センター)、保健福祉事務所など

▼申込方法 郵送で申し込む

▼受付期間 7月4日④～31日④

▼当日の消印有効です。

▼問合先 県社会福祉協議会  
☎027-280-4107

### 自衛官募集

一般曹候補生

▼受験資格 日本国籍を有し、18歳以上27歳未満の男女

▼受付期間 8月1日④～9月7日④

▼試験日 9月17日④

▼試験会場 福祉会館(太田市浜町) 自衛官候補生

▼受験資格 日本国籍を有し、18歳以上27歳未満の男女

▼受付期間 8月1日④～9月7日④

▼試験日 9月上旬～10月中旬予定

▼試験会場 新町駐屯地(高崎市新町)または相馬原駐屯地(榛東村新井)

▼受験資格 日本国籍を有し、18歳以上21歳未満の男女

▼受付期間 8月1日④～9月7日④

▼試験日 9月22日④

### 医学生・研修医へ修学資金貸与

館林厚生病院では、医学生と研修医を募集します。

▼募集職種・人数 医学生、研修医・4人

▼応募資格と貸与年数

①医科大学で医学を履修する課程に在学する学生や、医科大学で医学を履修する課程に在学する学生▽6年以内(在学期間)

②館林厚生病院で臨床研修を行う人▽2年(臨床研修期間)

③大学で医学を履修する課程を修了し、医師資格を取得しようとする人▽1年

▼貸与額(月額) 15万円

▼審査 書類審査・面接

▼応募方法 所定の申請書と在学証明書または医師免許の写し、戸籍抄本を提出する

※申請書は、館林厚生病院総務課もしくは、ホームページで入手できます。

▼ホームページ <http://www.tatebayashi-hoseibyoin.jp/>

▼応募締切 7月31日④

▼申込・問合先 館林厚生病院総務課  
☎72-3140

## ふれあい保育

▶期日 8月1日(休)・2日(休)・7日(休)・8日(休)・9日(休)・21日(休)・22日(休)・23日(休)・28日(休)・29日(休)・30日(休)

▶時間 午前10時～正午

▶内容 保健師さんのお話、作って遊ぼう 大型絵本、誕生会など

▶対象 0歳～就学前の子どもとその保護者

▶申込・問合先 子育て支援センター(中央保育園内) ☎88-0230

※子育て支援センターでは、子育てに関する電話相談、来所相談も行っています。ぜひご利用ください。



## 子育て支援室

風の子保育園子育て支援室に遊びに来ませんか。楽しい遊びと仲間たちに出会えますよ。

▶活動日・対象

月曜日 自由開放日年齢問わず自由にご利用できます

火曜日 1歳児(平成22年4月2日～平成23年4月1日)

水曜日 0歳児(平成23年4月2日～後期)

木曜日 0歳児(生後3か月～前期)、妊婦さん(かわいい赤ちゃんに会いに来ませんか?)

金曜日 2歳児(平成21年4月2日～平成22年4月1日)

▶時間・内容

午前9時30分～11時30分・親子活動など

午前11時30分～午後0時30分・ランチ(自由参加)

午後0時30分～2時30分・子育て相談

▶申込・問合先 社会福祉法人こころみの会風の子保育園子育て支援室  
☎88-7655(午前8時30分～午後2時まで)

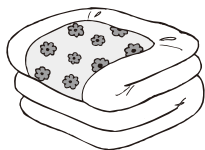
布団の訪問販売

■事例 先週、布団の訪問販売の業者が来て、仕方なく羽毛布団を購入した。今週になって別の業者が「布団を点検させてください」と訪ねてきて「古い布団を引き取る」と言って、高額な布団を勧めてきた。何度も断ったが、長時間勧誘され契約してしまった。

■アドバイス 一度購入すると、別の業者が次々訪ねてきて訪問販売の被害に遭うケースが見られます。

断っているにも関わらず、長時間粘って勧誘していることから、契約の取り消しを主張することができます。訪問販売業者が訪ねてきた際は、どのような目的が確認して、不要なものは、きっぱり断りましょう。

▶問合せ 消費生活センター(役場産業振興課内) 47-5047



猛暑時にも活躍し、冬場も含め1年を通じてコミュニティ活動の強い味方となります

▼問合せ 役場企画課 47-50009

▼活用したものです。

▼コミュニティ支援  
第3区(横町化楽)公民館に天井取り付け型エアコン2台が、設置されました。これは、サマージャンボ宝くじの交付金などを財源に、公益財団法人群馬県市町村振興協会が実施している「魅力あるコミュニティ助成事業」を活用したものです。

▼問合せ 館林地区消防組合消防本部 72-3171

▼運用開始 8月1日(予定)

▼簡易型位置情報通知システムは、携帯電話・IP電話からの119番通報時に音声通話と同時に通報している場所の位置情報が通知されるものです。

▼簡易型位置情報通知システム

▼簡易型位置情報通知システムは、携帯電話・IP電話からの119番通報時に音声通話と同時に通報している場所の位置情報が通知されるものです。

▼簡易型位置情報通知システム

▼簡易型位置情報通知システム

▼簡易型位置情報通知システム

▼簡易型位置情報通知システム

▼簡易型位置情報通知システム

▼簡易型位置情報通知システム

▼簡易型位置情報通知システム

▼簡易型位置情報通知システム

▼簡易型位置情報通知システム

▼簡易型位置情報通知システム

▼簡易型位置情報通知システム

▼簡易型位置情報通知システム

▼簡易型位置情報通知システム

▼簡易型位置情報通知システム

▼簡易型位置情報通知システム

▼簡易型位置情報通知システム

▼簡易型位置情報通知システム

▼簡易型位置情報通知システム

▼簡易型位置情報通知システム

▼簡易型位置情報通知システム

▼簡易型位置情報通知システム

▼簡易型位置情報通知システム

▼簡易型位置情報通知システム

▼簡易型位置情報通知システム

▼簡易型位置情報通知システム

▼簡易型位置情報通知システム

▼簡易型位置情報通知システム

▼簡易型位置情報通知システム

▼簡易型位置情報通知システム

▼簡易型位置情報通知システム

▼簡易型位置情報通知システム

▼簡易型位置情報通知システム

▼簡易型位置情報通知システム

▼簡易型位置情報通知システム

▼簡易型位置情報通知システム

▼簡易型位置情報通知システム

▼簡易型位置情報通知システム

▼簡易型位置情報通知システム

趣味・教養

第1回森林楽習講座

- ▼期日 8月19日(日)
- ▼時間 午前10時～正午(雨天決行)
- ▼会場 県緑化センター
- ▼対象 小学生以下の子ども ※保護者の同伴が必要です。
- ▼テーマ 木を使って遊ぼう木工工作教室
- ▼定員 30人(先着順)
- ▼参加費 無料
- ▼申込方法 電話で申し込む
- ▼申込開始 8月6日(日)午前8時30分
- ▼申込・問合先 県緑化センター 88-7188

お知らせ

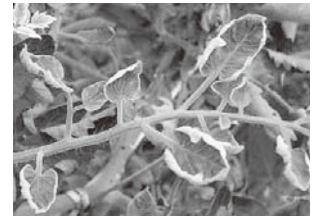
- ▼下水道排水設備技術者更新講習  
下水道排水設備工事責任技術者資格の制度改正により、資格の有効期限が5年と定められました。これにより、平成19年度以前に資格を取得した責任技術者は、改正に伴う経過措置としての講習の受講が必要です。
- ▼講習日 8月31日(土)または9月28日(金)
- ▼対象 ①か②の人
- ①免状番号585116474番と652116527番の人

財務書類をホームページに掲載

- 町では、平成22年度決算の財務書類4表をホームページに掲載しました。
- ▼貸借対照表(バランスシート)  
町が保有している資産をどのような財源で賄ってきたかを対照表示した表
- ▼行政コスト計算書  
行政サービスにかかる経費と、その行政サービスの直接の対価として得られた収入を対比させた財務書類
- ▼資金収支計算書  
町の資金の出入り情報を3つの区分に分けて表示した財務書類

トマト黄化葉巻病まん延防止

トマト黄化葉巻病は、害虫「タバコナジラミ」によって伝染するウイルス病。トマトやミニトマトで発病すると、花が咲いても実がならないことが多く、大幅な収穫減となります。感染したトマトを食べても、人には感染せず、健康に影響はありません。  
まん延防止には、速やかに株を抜き取り、土中に埋めるか、ビニール袋などで密閉し完全に枯らしてください。野外に放置すると感染源となります。  
※まん延防止には農家だけでなく、家庭菜園でトマトを栽培されている人の協力も不可欠です。



発病初期は、新葉が葉っぱから退色しながら葉巻症状が現れます

▼問合せ 館林地区農業指導センター 74-2257

純資産変動計算書

貸借対照表の純資産の部に計上されている数値が1年間で、どのように変動したかが分かる計算書  
▼ホームページ <http://www.town.ora.gunma.jp/chosai/gyosai/zaisai.html>  
※役場総務課でもご覧いただけます。

簡易型位置情報通知システム

簡易型位置情報通知システムは、携帯電話・IP電話からの119番通報時に音声通話と同時に通報している場所の位置情報が通知されるものです。  
▼運用開始 8月1日(予定)  
▼問合せ 館林地区消防組合消防本部 72-3171

7月・8月の健康カレンダー

月日	種目	受付時間	場所	対象
7/17(火)	両親学級(1日目)	午前9:00~9:10	保健センター	妊婦または妊婦とその夫
23(月)	健康相談	午前10:00~11:30	保健センター	
27(金)	離乳食相談(後期)	午前9:30~10:00	保健センター	生後8か月~1歳までの乳幼児
27(金)	3歳児健診	午後1:00~1:15	保健センター	H21年6月生まれの幼児
30(月)	健康相談	午前10:00~11:30	保健センター	
8/1(水)	2歳児歯科健診	午後1:00~1:15	保健センター	H22年7月生まれの幼児
6(月)	健康相談	午前10:00~11:30	保健センター	
7(火)	両親学級(2日目)	午前9:00~9:10	保健センター	妊婦または妊婦とその夫
7(火)	4か月児健診	午後1:00~1:15	保健センター	H24年4月生まれの乳児
8(水)	B C G	午後0:45~1:00	保健センター	H24年4月生まれの乳児
9(木)	8か月児健診	午後1:00~1:15	保健センター	H23年11月生まれの乳児
10(金)	離乳食相談(前期)	午前9:30~10:00	保健センター	生後4か月~7か月までの乳児
10(金)	1歳6か月児健診	午後1:00~1:15	保健センター	H23年1月生まれの幼児
13(月)	健康相談	午前10:00~11:30	保健センター	

保健センター 88-5533

8月の休日当番医

◇診療時間 内科・外科/午前9時~午後5時 耳鼻科/午前9時~午後1時 歯科/午前9時~正午、午後1時~3時  
◇救急病院の問合先 救急センター 73-5699

邑楽郡 (内科系)		館林市 (内科系)		外科系	耳鼻科
5日(日)	寺内医院 赤堀 88-1511	おぎわらクリニック (小児科のみ) 大泉町坂田 61-1133	ハートクリニック 富士見町 71-8810	岡田整形外科 館林市朝日町 72-3163	川村耳鼻 館林市新宿 72-1337
12日(日)	篤泌尿器科 大泉町坂田 63-7800		落合医院 本町 72-3160	星野こどもクリニック (小児科のみ) 桐町 70-7200	川島脳外科 館林市岡野町 75-5511
19日(日)	金丸内科医院 狸塚 88-3200	三浦医院 大泉町北小泉 62-2917	ごが内科 柴町 73-7587	新橋病院 館林市下三林町 75-3011	今村クリニック 篠塚 70-2221
26日(日)	みつほクリニック 大泉町西小泉 20-1122		まりレディスクリニック 木戸町 76-7775	長谷川クリニック 松原 80-3311	小曾根整形 館林市松沼町 72-7707

群馬県保険医協会 7月の健康テレホンサービス(027-234-4970)▷電話をすると3分間の健康講話が聞けます  
直接相談タイム(医師が相談や質問にお答えします)  
▶期日 7月5日(小児科、外科)、8月23日(歯科)、  
▶時間 午後7時30分~9時  
月曜 ポリプと胃 木曜 プリッジのお手入れ  
火曜 肝臓に関する検査のいろいろ 金曜 小児の生活習慣病  
水曜 歯が抜けたままだとどうなるの? 土曜 小児の事故「水におぼれた時」

人口の動き

世帯数 9,642世帯 (-5)  
男 13,968人 (-19)  
女 13,618人 (-17)  
計 27,586人 (-36)  
内外国人 433人 (-9)  
※6月1日現在(前月比)

火災と救急

火災発生件数 0件(3)  
交通事故出動 11件(35)  
急病出動 42件(216)  
その他の出動 13件(88)  
救急出動合計 66件(339)  
※5月分(1月からの累計)