

# OURA TOWN

Public Relations

APR  
2011

# 4



3月11日、町内の中学校で卒業式が行われました。この日、卒業証書を手渡されたのは260人。思い出の話や、た中学校を巣立ち、新たな一歩を踏み出しました。  
 (写真は、昌栄中学校)

被災されたかたへの緊急支援  
 5月4日はみどりの集い

被災された皆様に  
心よりお見舞い申し上げます

# 邑楽町震度5強

## 被災されたかたへの緊急支援

3月11日午後2時46分に発生した東北地方太平洋沖地震。遠く離れた邑楽町にも大きな被害をもたらしました。邑楽町では、午後3時5分に邑楽町災害警戒本部を設置、午後5時に邑楽町災害対策本部に移行。地震発生直後と翌日、町職員と邑楽消防署の署員で町内の被害状況などを調査しました。今回緊急特集として、町内の被害状況や被災されたかたへの支援などをお知らせします。該当されるかたは、申請してください。

### 町から見舞金をお支払いします

町では、東北地方太平洋沖地震で家屋などの被害に遭われた町民の皆様に見舞金をお支払いします。

- ▼対象 次のすべての条件に当てはまる人  
①平成23年3月11日に発生した東北地方太平洋沖地震が原因の災害であること  
②家屋、または塀が壊れたものであること（家具などは対象外です）  
③復旧に要した経費が、合計で10万円以上であること
- ▼見舞金額 1世帯2万円
- ▼用意するもの 届出書、修理費の領収書（コピー）、通帳（コピー）
- ※届出書は、区長さんを通じて全戸配布するほか、役場総務課にもあります。
- ▼提出方法 届出書に必要事項を書いて、直接または郵送で提出する（ヌール、ファクスは不可）
- ※直接提出する場合は、通帳をご持参のうえ、お見せいただいで確認ができれば、通帳のコピーは添付しなくても結構です。
- ▼提出・問合せ先 役場総務課（〒370-0692 邑楽町大字中野2570-1）  
47-15004

### 邑楽町災害支援緊急資金融資

町では、東北地方太平洋沖地震で、家屋の被害を受けたかたを対象に、「災害支援緊急資金融資」の取扱いを開始します。

- ▼対象 次のすべての条件に当てはまる人  
①町内在住の人  
②町災害対策本部が設置された災害で、町発行の罹災証明書の交付を受けた人  
③町税や上下水道料金などの滞納がない人
- ▼融資額 100万円以内（10万円以上で1万円単位）
- ▼使用用途 町内にある被災住宅の復旧工事
- ▼融資金利 年2.3%（固定金利）
- ※利子は町が全額補助します。
- ▼融資期間 6年以内
- ▼返済方法 元金均等返済
- ▼連帯保証人 保証能力のある人（二人）
- ▼利率補給 所定の利率で計算した金額（遅延利率については、利率補給の対象外）
- ※利率補給金の請求は、「毎年度ごと請求」と「全額返済後一括請求」が選択できます。
- ▼申込先 群馬銀行邑楽町支店、東和銀行邑楽町支店、足利銀行館林支店、館林信用金庫邑楽町支店、足利小山信用金庫邑楽支店、J A 邑楽館林（中野・高島・長柄支所）
- ※申請後に取扱金融機関の審査があります。
- ▼問合せ先 役場産業振興課 47-15026

### 被災地・被災者の皆さんへ支援

#### 義援金を受け付けています

町では、被災されたかたたちへの義援金を受け付けています。

- ▼受付場所 役場福祉課
- ▼募金箱設置場所 役場（1階福祉課・住民課、2階総務課、邑楽町公民館、長柄公民館、ヤングプラザ、町立図書館、町民体育館

#### 支援物資を受け付けています

町では、被災されたかたたちへの支援物資を受け付けています。

- ▼支援物資（現在受け付けている物資）
- ①保存食（カップ麺、インスタント麺、アルファ米）
- ②水（ペットボトル500ミリリットル、1リットル・2リットル）
- ③粉ミルク・ほ乳びん、紙おむつ（乳児用大人用）
- ④生理用品、使い捨てカイロ、毛布（新品またはクリーニング済みのもの）
- ※支援物資は変更になる場合もあります。
- ▼受付時間 午前9時～午後5時
- ▼受付場所 役場福祉課

#### 被災者の受け入れ

町では、個人、会社などで被災者の受け入れが可能なかたを募集します。原則無償で受け入れ可能なかたに限ります。

- ▼受付時期 期間などは未定
- ▼問合せ先 役場福祉課 47-15023

### 町内の被害状況とお知らせ

町内の被害状況は、人的被害（軽傷）が2人、家屋の被害（屋根瓦・外壁など）が1,190件、構築物などの被害（ブロック塀・石塀）が88件でした。

また、福島第一原子力発電所の事故による計画停電や放射性物質の漏えいは、私たちの生活に大きな影響を与えています。町では、国や県、東京電力、関係機関と連携して、速やかな対応と正確な情報を発信してまいります。

#### 計画停電について

町内の公共施設は、電力が安定供給されるまでの期間、夜間休館になります。また、新中野の地下道（町道と東武小泉線が交差する線路の下）は、計画停電中に雨が降ると通行止めになることがありますのでご注意ください。

- ▼計画停電（案内専用ダイヤル（無料））  
0120192514333
- 東京電力ホームページ <http://www.tepco.co.jp>

#### 放射線について

県衛生環境研究所では、空気中の放射線量の測定を1時間に1回実施しています。群馬県ホームページ（放射線関連情報）  
<http://www.pref.gunma.jp/05/e090020.html>

#### 水道水について

邑楽町の水道水の放射性物質濃度を測定（3月26日現在）したところ、60 Bq/Kgで飲用に支障のない結果となりました。※食品衛生法に基づく乳児の飲用に關する暫定的な指標値は100 Bq/Kgです。

### おうらお知らせメール

町では、邑楽町を中心に東毛広域市町村圏域の主なイベント情報（月2回）や緊急情報（随時）を配信しています。また、東北地方太平洋沖地震に伴う邑楽町の計画停電情報も配信していますので、ぜひご利用下さい。

- 【緊急情報】
- ①防災情報（地震や台風などの災害情報で、町に災害対策本部が設置された時）
- ②防犯情報（不審者・防犯についての情報）
- ③緊急情報（迷い人情報や町・学校が主催する大きな行事などの中止のお知らせ）
- ④注意報（光化学オキシダント注意報）

#### ⑤選挙結果（町議会議員選挙結果・町長選挙結果）

##### 【登録方法】

町ホームページへアクセスし、登録フォームからメールアドレス（パソコン・携帯電話どちらでも可）を登録します。

- ①パソコンからの場合 <http://www.town.ora.gunma.jp/infomail/html05/index.html>
- ②携帯電話からの場合 <http://www.town.ora.gunma.jp/infomail/k/index.html>

※右の二次元コードからもご利用できます。

▼問合せ先 企画課 47-5008





環境森林部緑化センター  
所長 田中 功さん

「みどりの集い」が、緑化に対して関心を深めてもらう、きっかけづくりになってほしいと思います。

県緑化センターは、昭和58年4月に開所しました。平成10年5月には、県立森林公園「おうら創造の森」へと発展。県民の皆さんに、広く緑化に対する関心を深めてもらうことを目的に、県内で初めて平坦地に森林公園がつけられました。

おうら創造の森は、緑化センター隣接の造成林4haと鶴地区の自然林1.7haからなっています。園内には常緑広葉樹や落葉広葉樹、針葉樹など約250種類、2,200本の樹木が種類ごとに集められ、樹木には一つひとつ名札もついています。遊歩道も整備され、気軽に散歩しながら樹木観察や森林・緑の役割などを学ぶことができます。バリアフリー化もされているので、車いすのかたでも散策できるようにしています。

当センターでは、この豊かな「みどり」を活用して、来園する皆さん

の庭づくりの参考にしてもらいたい。そのため、全部で15種類の庭や生け垣などの見本園も設置。一般向けに緑化講座も随時開催。毎週木曜日には「緑の相談室」も開き、庭木の手入れの仕方や、管理方法などを専門家に相談することもできます。前橋・高崎などでは出張緑化講座なども行い、近隣の小学校では総合学習の環境教育としても、この森を利用していただいています。

こうした取り組みが、何より家庭での緑化推進につながってほしいと思います。そのきっかけづくりになる、身近な「みどりのフィールド」がここにはあります。ですから、「おうら創造の森のみどりの集い」は楽しんで、自然を身近に感じながら、緑化に関心を持ってもらう、よい機会にしたいと思います。

関係各機関・ボランティアの皆さんのご協力で行われる、みどりの集いも今年で4回目の開催となります。これから、心いやされる「森林力」を感じるこのできる季節、新緑の春を迎えます。より多くの皆さんに来園してほしいですね。

**緑化講座**  
**県緑化センター**  
**ここからの講座**

マツを中心に庭木の剪定の仕方について正しい知識やポイントを学べます。

▼期日 5月19日(雨)・5月20日(晴)  
▼時間 午前10時～正午  
▼会場 県緑化センター  
▼テーマ 初夏に行う庭木(マツ)の剪定

▼講師 熊倉弘先生(樹木医)  
▼定員 60人(先着順)  
▼参加費 無料  
▼申込方法 電話で申し込む  
▼申込開始 4月25日(前)午前8時30分  
▼申込・問合先 県緑化センター ☎88-17188

## みどりの集い インフォメーション

**イベント**  
**見て・ふれて・自然を感じて**  
**体験コーナーも盛りだくさん**

みどりの集いには、この他にも盛りだくさんのイベントがあります。

▼展示・無料体験コーナー 野鳥の写真展示、四つ目垣の縄結び体験、金魚すくい(小学生以下)、ネイチャーワフ(押し葉のしおりづくり)木の実工作(名札づくり)木製品、きのこの展示即売

▼時間 午前10時～午後2時

**緑化講座**  
**県緑化センター**  
**ここからの講座**

マツを中心に庭木の剪定の仕方について正しい知識やポイントを学べます。

▼期日 5月19日(雨)・5月20日(晴)  
▼時間 午前10時～正午  
▼会場 県緑化センター  
▼テーマ 初夏に行う庭木(マツ)の剪定

▼講師 熊倉弘先生(樹木医)  
▼定員 60人(先着順)  
▼参加費 無料  
▼申込方法 電話で申し込む  
▼申込開始 4月25日(前)午前8時30分  
▼申込・問合先 県緑化センター ☎88-17188



緑のある場所  
Green Place



そうだ、自然を感じに行こう。

新緑を迎える おうら創造の森 ここには多くの「みどり」がある  
自然の中で感じてみませんか 樹木の息吹を一。



森のある場所  
Forest Place



## TOPICS

**配布**  
**緑の募金に協力していただいた人には**  
**苗木やきのこほだ木をプレゼント**

家庭での緑化推進を目的に、毎年恒例となった配布会。今年も苗木・きのこほだ木などを配布します。

▼時間・定員 (2回)  
①午前10時～(先着300人)  
②午後1時～(先着200人)  
※当日は、配布した苗木の植え方や、管理方法を造園の専門家がアドバイスします。

**きのこほだ木配布会**  
緑の募金に協力していただいた人には、ブラッショノキ・クルメツツジなどの苗木を配布します。

▼時間・定員 (1回)  
午前10時～(先着100人)

毎年、苗木配布会は大人気です

**MAP**

みどりの集い会場

県緑化センター  
おうら創造の森

第1駐車場 県緑化センター駐車場  
第2駐車場 中野沼駐車場  
第3駐車場 中野沼駐車場  
第4駐車場 農村広場駐車場  
ガバ沼駐車場

国道122号  
多々良川  
多々良川  
多々良川

← 邑楽町役場

東北地方太平洋沖地震の今後の状況次第では、イベントの全部中止、または一部中止があります。あらかじめご了承ください。

選挙 みんなそろって投票しましょう 4月は統一地方選挙の月

4月は統一地方選挙の月です。邑楽町では、群馬県議会議員選挙と邑楽町議会議員選挙が行われる予定です。
投票日 4月10日
群馬県議会議員選挙 4月24日
邑楽町議会議員選挙 4月24日
投票時間 午前7時～午後7時
投票場所 入場券のとおりです
持ち物 入場券
※入場券が届かない場合や、なくしてしまったときは、町選挙管理委員会に連絡してください。
前もって投票できます
投票日に仕事やレジャーなどで投票所へ投票できない人は、前もって期日前投票をすることができます。
期間 群馬県議会議員選挙 4月2日～9日
邑楽町議会議員選挙 4月20日～23日
時間 午前8時30分～午後8時
場所 邑楽町役場1階ロビー
※入場券をお持ちください。
選挙公報を配布します
今回の各選挙では、候補者の氏名、政見などが記載された選挙公報を配布します。町議会議員選挙の選挙公報は、新聞各紙朝刊への折込みにより

お知らせ 子どもの日のシンボルタワーは、小・中学生入場無料 大型連休中の公共施設

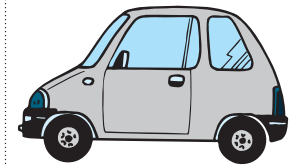
大型連休中(4月29日～5月5日)の町内の公共施設の開館状況についてお知らせします。
邑楽町公民館、長柄公民館、ヤングプラザ、町民体育館
休館日 5月2日
町立図書館
休館日 4月28日、5月2日
あいあいセンター
休業日 5月3日、5日
シンボルタワー
休館日 全日開館
シンボルタワー
「つよもろ」の特別事業
5月5日のこの日は、小・中学生の入場は無料です。ぜひ、皆さんお越しください。なお、地震や計画停電などの状況により休館になりますのでご注意ください。
開館時間 午前10時～午後6時
問合せ シンボルタワー 88-8686

お知らせ ようこそ町長室へ! 毎月第3土曜日は、町長室開放の日

町では、町長が直接、皆さんから意見や提言を聞かせていただいています。
対象 町内在住の18歳以上の個人またはグループ(5人以上)
※多くの皆さんに参加していただくため、2回目以降の参加については、まだ参加したことがない個人やグループを優先させていただきます場合があります。
実施日 毎月第3土曜日
※日程は、5月21日、6月18日、7月16日です。
実施時間 1日3回(1回50分以内)
①午前9時～9時50分
②午前10時～10時50分
③午前11時～11時50分
※町長の公務などにより、日時の変更や中止する場合があります。
申込方法 電話で申し込む(先着順)
申込締切 希望する日の2週間前まで
問合せ 役場総務課 47-5003

税金 該当する人は忘れずに申請してください 軽自動車税の減免申請

身体や精神に障害を持つ人は、申請して該当になると税の負担が免除になる場合があります。申請は、毎年必要です。
申請時期 納税通知書が届いた後、納期限の7日前まで
申請に必要な書類 身体障害者手帳、戦傷病者手帳、精神障害者保健福祉手帳、療育手帳のいずれかの手帳、運転免許証(本人または生計をともにする人のもの)認印、納税通知書
申請・問合せ 役場総務課 47-5013
※普通自動車税の減免は、館林行政事務所(72-4461)にお問い合わせください。



税金 口座振替を希望する人は、手続きをしてください 国民健康保険税などの納付

現在、国民健康保険税や後期高齢者医療保険料を年金天引きしている人、4月から年金天引きになる人は、希望があれば口座振替により納付することができます。
口座振替を希望する人は、手続きをしてください。
手続き先 税務課
国民健康保険税 保険年金課
後期高齢者医療保険料 保険年金課
持参するもの 通帳、通帳の印鑑、
国民健康保険被保険者証または後期高齢者医療被保険者証
問合せ 役場総務課 47-5013、役場保険年金課 47-5020



予防 年1回は、愛犬に予防注射を! 狂犬病予防注射を行います

町では、狂犬病予防注射を行います。愛犬には生涯1回の登録と年1回の狂犬病の予防注射が法律で義務づけられています。左の表の日程で都合がつかない場合は、邑楽町地区の動物病院などで、登録と注射を受けてください(別途、診察料がかかります)。
費用 登録済みの犬(平成7年以降に登録した犬) 3,300円
未登録の犬(新しく飼った犬や登録していない犬) 6,300円
問合せ 役場生活環境課 47-5019

Table with columns: 日付, 午前会場, 午前時間, 午後会場, 午後時間. Lists vaccination dates and locations across various public facilities.

●狂犬病予防注射日程表

公共施設や皆さんの生活に直結するさまざまな制度、イベントなどを紹介するコーナーです。まだ形になっていない現在進行形の計画なども、なるべくご紹介していきます。

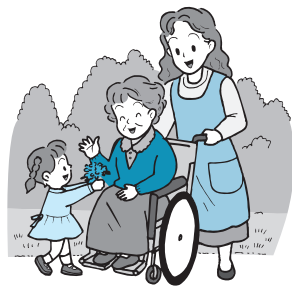
福祉 車いす仕様車両の購入や改造費の一部を補助します 介護用車両購入費の補助事業

町では、在宅の重度身体障害児(者)や寝たきりの高齢者を乗せて外出するために使用する車いす仕様車両の購入や改造にかかる費用の一部を補助しています。

これは、要介護者の福祉の向上や家族の負担を軽減しようとするためのものです。

- ▼対象 次のいずれかに該当する人やその家族
①下肢、体幹障害の1・2級
②おおむね65歳以上で寝たきりの人
または日常的に車いすの必要がある人

▼補助対象 介護用車両を購入する場合は車いす仕様部分の価格、所有している車両を車いす仕様に改造する



- 費用
▼補助額 経費の3分の2(上限100万円)
▼問合せ 役場福祉課 47-50223

福祉 月2袋または、月1袋と尿取りパットとセット 紙おむつなどを支給します

町では、在宅で生活している寝たきりの高齢者などに、紙おむつなどの支給を行っています。

- ▼対象
①町内に住所がある65歳以上のねたきり高齢者などで、要介護認定4以上の認定を受けた人

- ②身体障害者1級・2級、療育手帳Aの認定を受けた児(者)
▼内容 紙おむつを1人につき月2袋または、1袋と尿取りパット2袋のセットで支給します。
▼問合せ 役場福祉課 47-50223

福祉 寝たきりの高齢者などが対象です 出張理・美容サービスののお知らせ

町では、快適な生活の維持向上を図るため、在宅で生活している寝たきり高齢者などを対象に、出張理・美容サービスを行います。

- ▼対象 次のいずれかの条件に当てはまる人で、理髪店や美容院に行くことができない人
①おおむね65歳以上の単身世帯
②高齢者のみの世帯
③重度障害者
④要介護認定4以上の認定者(1年以上)



- ※サービスは、邑楽町理容師会、美容組合館林支部邑楽地区加盟の協力店が実施します。
▼申請方法 役場福祉課に申し込む
▼問合せ 役場福祉課 47-50223

福祉 月額3,000円を支給 災害遺児手当を支給します

町では、交通災害や労働災害で親などを失ってしまった児童の保護者に災害遺児手当を支給します。

- ▼対象 次のいずれかに該当する人
①交通災害や労働災害で生計の中心である父、または母などを失った児童
②交通災害や労働災害で生計の中心である父、または母などが障害の状態

- となった児童
▼支給金額 月3,000円(遺児一人につき)
▼必要書類 住民票の写し、事故などを証明する書類、障害の程度を証明する書類、在学証明など
▼問合せ 役場福祉課 47-50223

福祉 通院して人工透析療法などを受けている人が対象 通院のための交通費を支給

町では、じん臓機能障害などで通院に要した交通費を支給します。該当する場合は、申請してください。

▼内容 人工透析療法などの医療を受けるため、医療機関への通院に要した交通費の一部を補助する

- ▼対象 申請者の当該年度分町民税額が非課税の人で、次のどちらかに当てはまる人
①じん臓機能障害者の身体障害者手帳を持ち、医療機関に通院して人工透

- 析療法を受けている
②小腸機能障害の身体障害者手帳を持ち、医療機関に通院して中心静脈栄養法などを受けている
▼支給額 通院距離により月2,600円〜5,200円
▼申請方法 所定の申請用紙に必要事項を書きつけて申請する
※申請書は役場福祉課にあります。
▼申請・問合せ 役場福祉課 47-50224

福祉 迅速かつ正確な救護体制を図るために 高齢者等緊急通報装置設置事業

町では、ひとり暮らしの高齢者などに高齢者等緊急通報装置を貸し出しています。これは、消防署と電話回線で直通にすることによって急病や災害などの突発的事態が発生したとき、迅速かつ正確な救護体制を図るうとするものです。

- ▼対象 おおむね65歳以上の単身世帯、高齢者のみの世帯、昼間高齢者世帯、身体障害者のみの世帯で健康状態、身体状況または日常生活動作に支障のある人
▼問合せ 役場福祉課 47-



50223、各地区の民生委員

福祉 調理が困難な高齢者に食事を提供します 配食サービスを行っています

町では、ひとり暮らしの高齢者などのお宅へ安否確認をかね、食事(お弁当)の提供をしています。ぜひ、ご利用ください。

- ▼対象 おおむね65歳以上の単身世帯、高齢者のみの世帯、重度障害者であつて調理が困難な人
▼内容 月・土曜日までの週6回のうち希望曜日に夕食を提供
▼費用 1食400円
▼申請・問合せ 町地域包括支援セン



ター 80-9300

福祉 該当する人は申請してください 障害基礎年金と児童扶養手当制度の改正

4月から、障害基礎年金制度の改正に伴い児童扶養手当の取扱いが変わりました。児童扶養手当額が障害基礎年金の子加算額を上回る場合は、障害基礎年金の子加算の対象としないことと、児童扶養手当を受給できることとなります。

- 受給変更を行う場合は、申請手続きが必要となりますので、該当者の方は申請してください。詳しくは、役場福祉課にお問い合わせください。
▼対象者 配偶者が一級相当の障害基礎年金を受給中(申請中を含む)で

- 次のいずれかに該当する人
①児童扶養手当を受給している(支給停止を含む)
②児童扶養手当を受給していないが、18歳に達する日以後最初の3月31日までの間にある児童(一定の障害のある児童は20歳まで)を監護または生計を同じくする父母
※障害基礎年金を受給していても母子世帯、父子世帯は受給変更の対象となりません。
▼問合せ 役場福祉課 47-50223

公共施設や皆さんの生活に直結するさまざまな制度、イベントなどを紹介するコーナーです。まだ形になっていない現在進行形の計画なども、なるべくご紹介していきます。

健康

体力をつけたい人は…  
ますます元氣教室

町地域包括支援センターでは、シニア世代を対象に健康で自立した生活が送れるよう健康づくり・介護予防教室を開催します。体力をつけたい人、歯や口の中が気になる人などは、ぜひご参加ください。  
▼期日 5月11日(金)から5月2回(計20回)  
▼時間 午前10時～11時30分  
▼会場 保健センター  
▼対象 運動に支障のない65歳以上の人で介護認定を受けていない人  
▼内容 理学療法士による運動指導や健康体操など  
▼定員 30人  
▼参加費 無料  
▼申込方法 電話で申し込む



▼問合せ 町地域包括支援センター  
☎80-9300

健康

申込者に通知します  
二種混合ワクチンの接種

二種混合(ジフテリア・破傷風)ワクチンは、乳幼児期の三種混合ワクチンの2期として、小学6年生に接種します。対象になる人には、予防票を配布します。4月1日から平成24年3月31日まで接種を済ませてください。  
▼問合せ 保健センター ☎88-



5533

学校

経済的な理由などで就学が困難な家庭へ  
就学奨励費・就学奨励費を支給します

町教育委員会では、経済的な理由などで就学が困難な家庭などに、就学奨励費や就学奨励費を支給しています。  
▼就学奨励費  
経済的な理由で義務教育への就学が困難な家庭の子どもには、就学奨励費として、学用品・給食などの費用を支給します。支給の認定は、世帯の収入状況などにより決定します。必要とする場合は、町教育委員会学校教育課または、地区の民生委員さんへご相談

▼就学奨励費  
小・中学校の特別支援学級に在籍する児童生徒には、就学奨励費として、学用品・給食などの費用(就学奨励費の2分の1)を支給します。支給については要件がありますので、年度当初に在学している学校にご相談のうえ申請してください。  
▼問合せ 町教育委員会学校教育課 ☎47-5041

健康

あなたの健康をチェックしてみませんか?  
人間ドック検診費の助成

町では、人間ドック検診費の助成事業を行っています。人間ドックで健康をチェックしてみませんか。  
▼対象 次のすべての条件に当てはまる人  
①町内に住んでいる(住民登録をしている)  
②国民健康保険または、後期高齢者医療保険に加入している  
③国民健康保険税または、後期高齢者医療保険料の滞納がない  
④年度内に町の集合検診(特定健診)を受けていない

▼助成費用  
日帰り人間ドック 1万5,000円  
一泊人間ドック 2万円  
▼検診期間 4月1日～平成24年3月31日  
▼検査実施医療機関 人間ドックを實施している医療機関などでも  
▼申請方法 検診結果報告書、領収書、保険証、印鑑、預金通帳(ゆうちょ銀行以外)を役場保険年金課に持参する  
▼問合せ 役場保険年金課 ☎47-5020

健康

申込者に通知します  
生活習慣病健診のお知らせ

町では、生活習慣病健診を行います。昨年受診した30～39歳の人には、健診受診票を送付します。また、転入者などで新たに健診を希望する人は、保健センターまでご連絡ください。  
▼期日 4月19日(金)、21日(日)  
▼受付時間 午前8時30分～11時30分  
▼会場 保健センター

▼対象 30～39歳で勤務先で健診を受ける機会のない人  
※平成24年3月31日現在の年齢です。  
▼内容 計測、血圧、検尿、血液検査(肝機能・貧血・血糖・脂質の検査)、診察  
▼健診費用 500円  
▼問合せ 保健センター ☎88-5533

健康

麻しん(はしか)は、感染力の強い疾病ですが予防接種で防げます。予防接種法による定期予防接種は、1期(生後12か月～24か月未満)と2期(小学校就学前1年間)の子どもが対象です。平成20年から、5年間の時限措置として3期(中学1年生に相当する年齢)、4期(高校3年生に相当する年齢)が定期予防接種の対象に追加されました。2期、3期、4期の対象になる人には町から通知をします。

▼対象  
1期 生後12か月～24か月未満  
2期 来年少小学校入学の幼児(平成17年4月2日～平成18年4月1日生ま

れ)  
3期 中学1年生に相当する年齢(平成10年4月2日～平成11年4月1日生まれ)  
4期 高校3年生に相当する年齢(平成5年4月2日～平成6年4月1日生まれ)  
▼接種期間(2・3・4期) 4月1日～平成24年3月31日  
▼実施医療機関 館林市邑栗郡医師会、太田市医師会、足利市医師会の個別接種承諾医療機関  
▼接種費用 無料  
▼問合せ 保健センター ☎88-5533

健康

一人で悩まずにお気軽に相談ください  
館林保健福祉事務所の各種相談

館林保健福祉事務所では、各種相談会を開催しています。  
ふれあい相談会  
▼期日 4月13日(金)、5月11日(金)  
▼時間 午後1時15分～3時30分  
▼会場 館林保健福祉事務所  
▼対象 パーキンソン病関連疾患・多発性硬化症・筋萎縮性側索硬化症・脊髄小脳変性症・重症筋無力症・多系統萎縮症などの患者とその家族  
▼内容 保健師・管理栄養士・歯科衛生士による相談、作業療法士によるリハビリテーション相談、交流会など  
▼申込方法 初めに参加する人は電話で申し込む

子育てこころの相談(予約制)  
▼期日 4月20日(金)  
▼時間 午前9時～正午  
▼会場 館林保健福祉事務所  
▼対象 子育てに不安やストレスを感じている人  
▼申込方法 電話で申し込む  
▼期日 4月20日(金)、5月11日(金)  
▼時間 午後1時30分～3時  
▼会場 館林保健福祉事務所  
▼対象 こころの病気で悩んでいる人やその家族  
▼申込方法 電話で申し込む  
▼申込・問合せ 館林保健福祉事務所 ☎72-3230

健康

テーマは、糖尿病について  
館林厚生病院の健康講座

館林厚生病院では、健康講座を開催します。参加費は無料です。  
▼期日 4月21日(金)  
▼時間 午後4時～  
▼会場 館林厚生病院  
▼講師 布施幸彦先生(館林厚生病院副院長、内科)  
▼テーマ 糖尿病について

▼申込方法 直接会場に来場する  
▼問合せ 館林厚生病院 ☎72-3140



公共施設や皆さんの生活に直結するさまざまな制度、イベントなどを紹介するコーナーです。まだ形になっていない現在進行形の計画なども、なるべくご紹介していきます。

緑の羽根募金にご協力ください  
苗木の無料配布を行います

町では、緑化運動推進の一環として4月16日に役場庁舎北側駐車場で、緑化苗木の無料配布を行います。また当日は、緑の羽根募金活動を行いますので、多くの皆様のご協力をお願いします。

- ▼期日 4月16日(土)
- ▼時間 午前10時
- ▼場所 役場庁舎北側駐車場
- ▼内容 緑の羽根募金 苗木の無料配布
- ※数には限りがあります。
- ▼問合せ 役場産業振興課 47-5007



50027

区域が広がりました  
下水道 公共下水道供用開始区域

町では、平成5年度から市街化区域を中心に公共下水道事業を進めています。4月から、新たに8haの区域で下水道の供用が開始されました。



…今回追加された供用開始区域

初心者の人でも基本から学ぶことができます  
手話講習会を開催します

邑楽町ボランティアセンターでは、手話講習会を開催します。また手話以外にも、ろうあ者の生活を学ぶことができます。

- ▼期日 5月11日(土)～8月10日(土) 毎週水曜日(全14回)
- ▼時間 午後7時～9時
- ▼会場 邑楽町公民館
- ▼参加費 500円(保険代など)
- ※別途テキスト代が必要です。
- ▼申込・問合せ 町社会福祉協議会 88-24008

毎月発行の広報おうちと町ホームページに  
広告を掲載してみませんか？

町では、有料広告を募集します。掲載にあたり、内容について審査があります。なお、町ホームページは全ページリニューアルを予定しています。

の発行日の2か月前までの発行日、4月末日までに申込みの場合同、広報おうち6月号以降からの掲載になります。

- ▼町ホームページ
- ▼掲載枠数 原則として6枠
- ▼掲載料 (1か月間) 1枠につき5,000円
- ※申込みは、3か月単位です。
- ▼広告のサイズ 縦50ピクセル×横150ピクセル
- ▼申込方法 所定の申請用紙に必要事項を書いて、広告の原案を添付して申し込む
- ※申請用紙は役場企画課にあります。
- ▼申込締切 掲載希望の1か月前
- ▼申込・問合せ 役場企画課 47-5009

広報にあなたのレポートを掲載してみませんか？  
平成23年度の街角特派員を募集

町では、広報おうちにレポートを執筆・掲載する、街角特派員を募集します。町などに対する意見や日ごろ考えていること、たぐさんの人を知っていることなど、どんなことでも構いません。広報誌にあなたのレポートを掲載してみませんか。お待ちしております。

- ▼街角特派員になれる人 町内在住、在勤の18歳以上の人
- ▼募集人数 2人
- ※応募者多数の場合は抽選になります。
- ▼街角特派員の仕事 ①広報おうちに掲載するレポートの取材・執筆
- ②編集会議などへの参加
- ③街角特派員の任期 平成24年3月31日まで
- ▼応募方法 来庁または電話、ファックス、郵送(当日消印有効)、メールなどで、住所、名前、年齢、職業、電話番号を連絡する
- ▼募集締切 4月25日(日)
- ▼応募・問合せ 役場企画課 (〒370-0692(住所不要)) 47-5007、FAX 89-0136
- Email: koho@townoragunma.jp

皆さんの意見や要望を聞かせてください  
町政モニターを募集します

町では、平成23年度の町政モニターを募集します。町政モニターとは、町民の皆さんから率直なご意見、ご要望などをいただき、それを町の行政運営に生かそうという制度です。ぜひ、ご応募ください。

- ▼応募できる人 町内在住の20歳以上のの人
- ▼募集人数 15人以内(応募者多数の場合は抽選)
- ▼町政モニターの仕事 ①モニター会議への出席(年1～2回程度)
- ②町で用意するはがきやメールでの意見や要望の提出など
- ▼モニター期間 平成24年3月31日まで
- ▼応募方法 来庁または電話、ファックス、郵送(当日消印有効)、メールなどで、住所、名前、年齢、職業、電話番号を連絡する
- ▼募集締切 4月25日(日)
- ▼応募・問合せ 役場企画課 (〒370-0692(住所不要)) 47-5007、FAX 89-0136
- Email: koho@townoragunma.jp

視力の低下で広報が読みにくいかたへ  
声の広報をお届けします

町では、目の不自由な町民の皆さんに「声の広報」を無料でお届けしています。朗読ボランティアの皆さんのご協力、毎月発行される「広報おうち」をカセットテープに録音してお届けします。

- ▼申込できる人 町内在住の目が不自由な人
- ※障害者手帳の等級などは関係ありません。視力の低下などで広報誌が読みづらい人もご利用ください。
- ▼費用 無料
- ▼申込受付 随時
- ▼申込・問合せ 役場企画課 47-5007、町社会福祉協議会 88-24008

広報誌を世界中にお届けします  
ふるさと通信の会員募集

町では、「ふるさと通信」の会員を募集しています。会員になると、毎月「広報おうち」を世界中どこへでもお送りします。

- ▼会費(1年間) 1,000円
- ▼日本国内 アジア地域 2,000円
- オセアニア・北米・ヨーロッパなど 2,400円
- ▼南米・アフリカなど 2,700円
- ▼会員期間 1年間(毎月1回お届けしています)
- ▼申込受付 随時
- ▼申込方法 役場企画課、または町のホームページにある所定の申込用紙に必要事項を書いて、会費を添えて申し込む
- ▼申込・問合せ 役場企画課 47-5007



2月21日、福祉センター寿荘で第15回老人クラブまつりが行われました。老人クラブの皆さんが、日ごろ活動している生け花や絵画、写真などを展示。また、芸能発表の部では、歌や踊りなどを披露しました。宮田作造さん(西ノ根宮内中島・24区)は、「とぎどき寿荘を利用していますが、こんなに多くの人がいるとにぎやかですね。みんなの歌や踊りなどが見られて、楽しいですよ」と話してくれました。



おうちの版  
多うてこの裏の登場!?

本場、韓国おぶくろの味



3月10日、長柄公民館で韓国料理講座が行われました。この日の献立は、チャプチュ(春雨と牛肉と野菜のいためもの)とキンパ(韓国のり巻き)。小山裕子さん(光善寺・15区)は、「韓国が大好きなので、本場の味を学びたいと思い参加しました。家でも挑戦したいですね」と話していました。



縄にひっかからなうね

3月6日、町民体育館で第29回邑楽町スポーツ少年団交流会が行われました。参加した各スポーツ少年団の子どもたちは、ソフトバレーボールや輪投げ、長縄跳びなどを行い、お互いの親ほくを深めました。会場内では、元気な子どもたちの楽しそうな掛け声が響き渡っていました。



うまく巻けるハナヒシ

2月24日、ヤングプラザできれいな花寿司講座が行われ、参加者はばらの花とうさぎの花寿司を作りました。根岸恵美さん(水立大黒・23区)は、「1回つくっただけでは、なかなか覚えるのが難しいですけど、子どものお祝いごとには、ぜひつくってあげたいですね」と話していました。

町の歴史 連載三百五十二回  
町時代の記 55

細谷清吉(歴史研究家)

宝田和泉守  
館林近国御城古跡に「中野城主宝田和泉守吉勝」と出ています。盛照翁文書には、「享祿二年(一五二九)、赤岩安房守照光御幕下、宝田和泉守、千原田に墨を構ふ」と記されています。宝田和泉守吉勝は青柳城主赤岩安房守照光の幕下として、中野の川島五郎四郎等七騎と同時に中野の千原田へさし置かれました。そして、永祿年間(一五八〇)に小泉城主富岡氏の旗本となつて、千原田から中野城跡へ入部して中野城主となり、旧城郭を修理して当時の城郭形式に

改めました。この宝田和泉守について、館林記には館林城の内乱にその奮戦ぶりが出ています。永祿九年、館林城の家老毛呂季忠は我が子内膳を城主にしようとして内乱を引き起こしました。この内乱に宝田和泉守は、小泉城方として出陣し、諸野の一族、海老瀬権平治秀兼が一人で打ちかかって来た秀兼は肩先を切れ城へ逃げ帰った。諸野はこれを見て強弓を一斉に射かけた。この時小泉の一団が駆け出し、城の中から百騎ばかり出て烈しい乱戦となった。この時宝田和泉守は走り出て「珍しい秀行、われこそ小泉の宝田和泉守勝成なり日頃の武勇あらわさんこと今日にあり、この世のいとま取らせくれん」と大音発すれば、秀行は怒り立ち、太刀ふりかざ

して斬りかかる。双方のきを削り、つばを割り、火花を散らして戦ったが、どちらも芳らぬ猛將で決することがなかった。その時宝田勝成は「いつまでか、戦いくらさん。いざ組まん」と大手を広げて組みかかる。両雄もみ合いつつ、両馬の間にとつと落ち、両雄上になり下になり勇力を争い、勝成が秀行の首をかき取って立ち上がりとする所へ、諸野因幡守が一子、内膳正がかけつけて、叔父の仇と斬つてかかる。内膳は新事で勝成が危うく見えた時、小曾根方の二人の武士が駆け寄って前後から内膳を生け捕らうとし、悪長寺におけると内膳の席上、毛呂因幡守とその子内膳父子は切腹させられた。



千原田古塁跡





# マイル! みつけた!

取材先で見つけた笑顔を掲載してみました。

# みんなの♡広場

PATIOとは「中庭」という意味。  
町民の皆さんが集い、自由に意見を語り合う広場です。



ふだんのご飯より  
おいしかったです

唐澤太さん(前原)  
学校で邑楽町産のお米、あさひの夢を給食で食べました。ふだん給食で食べているご飯より、もちもちしていて、おいしかったような気がします。



岩佐美紅さん(新中野)

大震災の恐怖を  
身をもって体験

PNフネコ

3月11日金曜日の東北地方太平洋沖地震は、とても怖かったですね。私の自宅は築30年以上にもなる古い家なので、屋根瓦が崩れ、補修しないと雨漏りを起こしそうな感じでした。  
でも、家族が無事でよかったです。災害に備えての準備が、わが家ではできていなかったので、再確認したいと思います。

思い出しても  
新たなスタート

PN遊野

バスケットボール部に所属し、仲間とたくさん思い出をつくった中学校生活。学校を代表して郡の駅伝大会に出場したことも、今では強く印象に残っています。  
4月からは、高校生活が新たにスタートします。目標は、勉強と部活を両立させること。そして、将来は今まで育ててくれた両親に恩返しできるような大人になりたいです。



PN新

急願の優勝を手にし  
リベンジを果たす!

PNなべちゃん

先日、事業所対抗通報・消火大会に出場しました。20年前に一度出場したことがありましたが、そのときは残念な結果に…。今回、念願の優勝を手にし、リベンジを果たすことができました。



島田菜々子さん(店高原)

災害に負けないで  
がんばれ、日本!

PN希望のきいり

東北地方太平洋沖地震により被害を受けたことに胸を痛め、テレビで被災された人や被災地を見ると涙が止まりません。でも、世界中の人たちからの支援や応援の声を目の当たりにすると、救われる思いです。被災地の人のためにも、日本人の力力を合わせて、この困難を乗り越えていかなければならないと、今は強く思っています。みんなで頑張りましょう!

## 広報クイズ

問題の答えをはがきに書いて送ってください。全問正解者の中から、抽選で10人のかたに500円の図書カードをプレゼントします。

**【今月の問題】**

第1問 5月4日、おうら創造の森で行われるのは?  
A. 若者たちの集い B. いつもの集い  
C. みどりの集い (ヒント4~5ページ)

第2問 3月10日の韓国料理講座のメニューは?  
A. スンドゥッチゲ B. チャプチェ  
C. カムサムナムダ (ヒント15ページ)

応募方法 はがきに、答え(例: 第1問-A)・住所・行政区・名前・年齢を書いて送ってください。

あて先 〒370-0692 邑楽町役場企画課「広報クイズ」係  
締切 4月14日(※当日の消印有効)

※当選者は広報おうら5月号で発表します。

**【3月号の当選者】**(応募数39通、全問正解39通)  
川上里美(3区) 石田君江(6区)  
井上千代子(17区) 今井捷人(20区)  
増尾信行(22区) 細谷芳子(23区)  
木次寅吉(28区) 岩佐美紅(33区)  
黒崎義孝(34区) 中村安子(34区)

## 町への意見を掲載しました

# Q&A

3月11日に起こった東北地方太平洋沖地震。邑楽町でも震度5強を記録する大地震となりました。今後またこのような大地震が起こるかもしれません。万が一に備えて、邑楽町の避難場所などを知っておきたいのです。

**Q** ご質問ありがとうございます。お尋ねの災害時の避難場所についてですが、邑楽町では広域避難場所として町の公園施設、災害時避難場所として、学校や公民館などの公共施設を指定しています。詳しい避難場所については、「邑楽町災害ハザードマップ」、「邑楽町生活ガイドブック」に掲載されています。お住まいの近くの避難場所を事前にご確認ください。

**A**

災害ハザードマップ 生活ガイドブック

利根川・渡良瀬川などが、はらんした時を想定して、避難に役立つよう作成されたマップ。避難場所や行動マニュアルなども掲載

広域避難場所一覧と災害時避難場所一覧を掲載。災害時の非常持ち出し品リストなども掲載

▶問合先 役場総務課 ☎47-5002

## 投稿大募集

「PATIO」では皆さんの投稿を大募集中です。

- ①イラスト・絵手紙 ②4コマ漫画
  - ③詩・ボエム ④短歌・俳句
  - ⑤告知コーナー  
(イベントの案内やサークル結成の呼びかけなど)
  - ⑥「譲ってください・譲ります」  
もちろん、町に対するご質問やご意見も大歓迎です。ご質問・ご意見は、はがき・電話・FAX・Eメールなど、どんな方法でも結構です。掲載させていただいた人には、粗品を進呈します。
- ※誌上匿名でもOKですが、記念品の郵送や内容の確認などのため必要ですので、必ず実際の氏名・住所・電話番号・年齢をお書き添えください。
- あて先  
〒370-0692 (住所は不要) 邑楽町役場企画課広報広聴係  
☎47-5007 ㊟89-0136  
E-mail koho@town.oru.gunma.jp

## 役員募集

### ポイスカウト 役員募集

ポイスカウト 邑楽町第1団では、新入団員を募集します。楽しい野外活動などを通して、ポイスカウトで、新しい仲間へ入りしてみませんか。

▼対象  
ビーパー 幼稚園(保育園)年長児  
小学1年生  
カブ 小学2年生~5年生  
ボーイ 小学6年生~中学生

▼主な費用 月額1,500円(活動費、交通費など)  
※別途、年間登録費や傷害保険料などの諸経費があります。

▼問合先 ポイスカウト 邑楽町第1団(㊟) ☎89-10461

## まちかど情報板

### 作文募集

「新橋へのおもい」作文募集  
利根川新橋を架ける市民の会では、発足50周年を記念して作文を募集します。  
▼応募条件 邑楽町・大泉町千代田町熊谷市に在住・在勤の人  
▼作文テーマ 利根川新橋へのおもい(400字詰原稿用紙5枚以内)

▼応募締切 5月10日(㊟)  
▼発表日 5月22日(㊟)  
▼時間 午後2時~第5回新橋の会総会・促進大会(発表します)  
▼会場 千代田町民プラザ千代田町大字赤岩  
▼応募・問合先 福田歯科医院 千370-0500 千代田町大字赤岩1043、☎88-2183、☎86-2515

### メンバー募集

おうらパドルフレンズ  
おうらパドルフレンズでは、メンバーを募集しています。興味のある人は、見学にきてみてください。  
▼活動日 毎週木曜日  
▼時間 午前10時~正午  
▼場所 ヤングプラザ  
▼会費 月500円  
▼内容 パドルフェス

▼問合先 ヤングプラザ ☎89-1501

HUMAN NOW



がんばってます

No.254



3月17日、町民体育館で初心者向けの太極拳教室を行いました

太極拳の魅力を多くの人に知ってほしいです



西口清さん (新中野・33区)

にしくちきよし ● 1941年生まれ。町民体育館やヤングプラザなどで太極拳教室の講師を務める。昭和63年から長柄公民館で長柄太極拳クラブを結成し、現在も活動中。また、新中野の人たちを中心に結成されている燎燦會の第2代会長を務めたこともある。趣味は、登山や渓流釣り、旅行、スキーなど。

おうらの仲間たち No.272

● トールペイントサークル「ワイルドローズ」●



ワイルドローズは、平成10年に結成しました。メンバーは、30～50歳代の女性4人。毎月第2・4木曜日の午前10時～正午まで邑楽町公民館で活動しています。

サークルでは、日常生活でも活用できるような作品を中心に制作しています。和気あいあいとした雰囲気の中、マイペースで絵を描くというよりも、色ぬりを気軽に楽しんでいます。4月末日まで、邑楽町公民館1階ロビーのガラスショーケースに作品を展示していますので、ぜひご覧ください。

現在、メンバーを大募集。興味のある人や始めてみたい人、体験してみたい人は、ぜひ見学に来てみてください。お問い合わせは、邑楽町公民館 ☎ 88-1290 へ。

WELCOME



わが家のアイドル

松崎瑠美さん・陽愛ちゃん (十三坊塚・6区)

陽愛は、ちょっと人見知りですが、慣れてくるとにこにこして笑顔になります。家では、子ども向けのテレビが始まるとテレビにくぎ付けになることも…。最近、ハイハイするようになり、ちょっとした段も登れるようになりました。食欲おうせい、でいつも口いっぱいにして食べますが、特に野菜がお気に入り。とにかく素直で明るく元気な子に育ってほしいと願っています。

DREAM 夢・若者紹介



鈴木克弥さん 20歳 (鶉新田・14区)

■現在何をしていますか？
現在、邑楽消防署に勤務しています。消防士の任務は、「国民の生命、身体及び財産を災害から護ること」。この任務を遂行するために、消防学校で6か月間厳しい訓練を受けてきました。正直、訓練はきつかったです。でも、早く一人前の消防士として活躍したいです。そして、住民の皆さんが安全に安心して暮らせるよう、災害に備えた訓練をしていきます。

■将来の夢は何ですか？
父親が仕事のかたわら消防団で活動している姿を見て、将来は消防士になりたいと思っていました。その夢が現実になりましたが、今回の震災のような災害は想像を超えていました。現在、邑楽消防署からも交代で被災地の救助活動などを行っています。自分も、行くことになるかと思いますが、その時は、消防士として被災されたかたがたの役に立てるよう頑張ります。

俳句

文芸

耕せる百坪銀より耕耘機
参観日児らと絆の風作り
短日や小きき嘘をつきとうす
寒水仙東ね仏に逢う日かな
顔変り三日続きの句会かな
短日や野を行く人の歩の早し
早梅の日に日に咲きて匂ひあり
新調のスーツの若さ日脚伸ぶ
忙中閑歩中を伸ばす春野かな
日向ぼこわが十年後ふと想う
日脚伸ぶ元気に走る小学生
未知の夢追いかけてる初日記
何う雑魚に兆す食慾寒明け

根本 康男
飯塚 又三
金子 睦子
富田なみ江
安富 耕二
早川 久子
大塚 久子
村上 文子
青山 房江
岡田 尚美
松崎ナミ子
新井 政子
築比地秀男

洪滞の車窓窓なき雪景色
忘れごとふえてくる齢日向はこ
雪風や身の縮みくる出勤日
遊ぶ子の歓声しきり春の雪
母の齢越えて連暮の雪をふむ
旅に出る夫へ手渡す冬帽子
雪晴や親子狸の足跡
白鳥の立つ日閑近き沼くれる
今年こそと思いつはやも春隣
立春の光あつめて生花店

小嶋フジ子
今井 里智
大塚 初代
石橋弥代江
船生三江子
金子 典子
小林トヨ子
小幡真紀子
宮尾 静子
中繁貴美子
中谷 和子

短歌

春うらら釣り糸たらし待ばかり魚のかげは如何許りかな
いろいろな身体の器官弱まりて老ひの坂道自覚せよとぞ
初釜に「玉兔千年寿」の御軸を拝し誓い新たに
手招きで理髪師呼びしが美味そうに客はゆるりと庭辺で喫煙
背をのばし梅をもぎりて亡母漬けし梅酒飲む宵悲しさの増す
福寿草この辺りかと枯れ葉のけけづく花芽現て安堵す
節分とバレンタインが同席す店内は春外は寒風
白鳥は頭上に翼かざしつつかつ日に向いたりゆく二羽
二ヶ月の無心に眠る男の曾孫抱けばずっしり確かな重さ
べっぴんにはならぬと思うが今日も又「トイレの神様」唄いつ磨く

持田 静江
曾我 公子
宮崎トヨ子
板橋 浩子
菅谷千枝子
横山 輝子
福田 芳宏
滝本 和恵
横山ヒサ江
山崎 静子

# 町立図書館 LIBRARY INFORMATION 情報板 5月 MAY

## 5月のはくちょう号

◆期日 5月12日(木)、26日(木)  
◆時間・コース 下のとおり

時間	場所
10:30 ~10:50	特別養護老人ホーム やまつつじ
11:05 ~11:30	ラポール・レイゾン (寺内医院)
11:40 ~12:00	グループホーム ヴィラ
13:40 ~14:10	町福祉センター
14:20 ~14:50	グループホーム つむぎの里
15:00 ~15:30	長柄公民館

## 5月の休館日

2日(月)、9日(月)、16日(月)、23日(月)、  
30日(月)、31日(火)  
※31日(火)は月末整理日

## キッズクラブ「読み聞かせ」

▼期日 5月28日(土)  
▼時間 午後2時~

## オリブ「読み聞かせ」

▼期日 5月12日(木)、19日(木)、  
26日(木)  
▼時間 午前11時~

## 図書予約件数ランキング

- 1 KAGEROU 藤藤智裕 / 著
  - 2 津川警部 鹿島海鉄道殺人ルート 西村京太郎 / 著
  - 2 完全なる首長竜の日 乾 緑郎 / 著
- ※平成23年2月現在

### 障害について

私のお母さん、おばあちゃん、おじさんが交代で接骨院に連れて行ったり、家で歩く練習もさせています。また、通っている保育園では、すべり台やフランクで遊びながら体を鍛えて、運動会に出られるくらい元気になりました。あきらめずに一生懸命頑張っているのを見てると、家族の絆の強さを感じることが出来ます。

障害者というのは、同じように歩いたりできるような状態には、もちろん自分で頑張っているのですが、それを支えてくれるお母さん、おばあちゃん、おじさん、おばあちゃん、おじさんが交代で接骨院に連れて行ったり、家で歩く練習もさせています。また、通っている保育園では、すべり台やフランクで遊びながら体を鍛えて、運動会に出られるくらい元気になりました。あきらめずに一生懸命頑張っているのを見てると、家族の絆の強さを感じることが出来ます。

言葉中学校2年 卯月 浩子



私のお母さん、おばあちゃん、おじさんが交代で接骨院に連れて行ったり、家で歩く練習もさせています。また、通っている保育園では、すべり台やフランクで遊びながら体を鍛えて、運動会に出られるくらい元気になりました。あきらめずに一生懸命頑張っているのを見てると、家族の絆の強さを感じることが出来ます。

これからは、障害者だからといって差別しないで、障害者の人たちが頑張っていることを認めてあげたいと思います。

に見えて少しづつ違っていると思います。テレビやパソコンなどを使うのも大変です。障害のある人が使いやすいとするために、それぞれの障害に合わせて改良されたいと思います。また、日頃から私たちがあいさつなどを進めたら、障害者の人たちが悩まなくて済むかもしれません。協力する機会を増えたいと思います。また、介助犬や動物セラピーなども活用できれば、障害者の人たちが楽しんだり笑顔にしたりすることが出来ます。

## SCHOOL LIFE 中野小学校

### 豆まき集会

中野小学校では、2月3日の節分の日に豆まき集会をしました。最初は、児童会本部による劇を演じました。節分になげ豆をまいたり、ひいらぎの葉っぱといわしの頭を戸口にさすようになったかなどを劇で伝えました。劇の準備はとて大変だったけど、節分のことについて詳しく知ることができたのでよかったです。児童の皆さんにも、節分のことについてよく知ってもらえたいと思います。



みんなの心の鬼を発表します

次に各クラスで決めた退治したい「心の鬼」を発表して、児童全員で鬼退治をしました。各クラスの「心の鬼」は、「うるさい鬼」や「おしゃべり鬼」が多かったです。みんな自分の「心の鬼」を退治できたようなのでとてもよかったです。(児童会本部 磯 美貴菜)

# JOY

あなたの心と体をリフレッシュ 生涯学習のページ

邑楽町教育委員会  
学校教育課 ☎ 47-5040 (直通)  
school-ed@swantown.orc.guruma.jp  
生涯学習課 ☎ 47-5043 (直通)  
further-ed@swantown.orc.guruma.jp  
邑楽町公民館 ☎ 88-1290  
長柄公民館 ☎ 89-0123  
町民体育館 ☎ 88-5355  
町立図書館 ☎ 88-5900  
ヤングプラザ ☎ 89-1501



ひろば運動会のような様子 (昨年の子育てひろばから)

生涯学習課では、平成23年度中に2歳になるお子さんとその親を対象とした「子育てひろば」を開催します。子育てを頑張っているかた、不安を感じているかた、相談相手が見つからないかた、ママ友がほしいかた、ぜひご参加ください。ひろばに一歩足を踏み入れれば、そこは楽しい世界が広がっています。さあ、あなたも「ひろばデビュー」してみましよう！なお、開催要項は下記のとおりです。

- ### 子育てひろば
- ▼期日 6月上旬
  - ▼時間 午前10時~11時30分
  - ▼会場・対象地区 邑楽町公民館 1、5、9、12、15、33、34区
  - ▼長柄公民館 22、32区
  - ▼ヤングプラザ 10、11、16、21区
  - ▼内容 年間を通して親子で楽しめる行事
  - ▼対象 平成21年4月2日~平成22年4月1日生まれの子とともその親 ※参加対象者には、郵送で通知します。もし通知が届いていないかたは、該当施設にお問い合わせください。なお、通知は4月末に発送予定です。
  - ▼参加費 年間2,000円(おやつ代なし)
  - ▼申込・問合先 邑楽町公民館、長柄公民館、ヤングプラザ

## MONTHLY SPOT

子育てひろばに、この指とまれ！  
子どもと一緒にひろばデビュー

## 文化財 No. 12

### 多々良沼や魚に降りかかった 幾多の試練

邑楽町文化財保護調査委員 関根 和伯

浅い沼一面が水草でおおわれていたかつての多々良沼には、コイやキンブナ、ギンブナ、そしてタナゴ類やウナギ、ナマズなどの在来種 20 余种が住んでいました。しかしこの住みよい魚の社会は、昭和26年ころのでん粉がす排水の流入で一変しました。この排水は、絶滅危惧種のゼニタナゴやハリタナゴ、ギバチ、シマドジョウ、ホトケドジョウなどの多くの在来種や水草をすべて奪い去っていきました。その



現存すれば天然記念物に指定されるゼニタナゴ

試練はバブル経済崩壊期まで続き、耕作地からは農業や肥料排水、市街地からは合成洗剤や汚濁排水などが流出し、沼の生息魚は限定されてきました。また、多々良沼特有の年間1m余に達する水位変動は、沿岸帯の裸地化や乾燥化を強めました。さらに平成初期のころの湖心しゅんせつにより、広大な酸欠域の出現や沼の過栄養化促進からアオコの発生を招き、ますます沼を傷つけていきました。

## パソコン何でも相談会

- ▶期日 5月11日(木)、25日(木)(全2回)
- ▶時間 午後1時30分～3時30分
- ▶会場 邑楽町公民館
- ▶内容 パソコン操作の分からないことについての個人相談
- ▶対象 どなたでも
- ▶参加費 無料
- ▶その他 ノートパソコンなど、持参できるかたは持ってきてください
- ▶問合せ 生涯学習課

## 手作りワインナー教室

- ▶期日 4月28日(木)
- ▶時間 午前10時～正午
- ▶会場 JAミートセンター(狸塚)
- ▶内容 プロの教える本格派ワインナー作り
- ▶対象 どなたでも
- ▶定員 15人(先着順)
- ▶参加費 1,400円(材料代)
- ▶申込開始 4月14日(木)午前10時
- ▶申込・問合せ 邑楽町公民館

## 自然観察教室

- ▶期日 ①5月20日(金)、②7月15日(金)(全2回)
- ▶時間 ①午前10時～11時30分②午前8時～午後5時30分
- ▶会場 ①緑化センター②玉原湿原(沼田市)

- ▶期日 ①は現地集合・解散、②はバス利用
- ▶内容 現地研修での各種野草・樹木の観察
- ▶対象 18歳以上の人
- ▶定員 20人(先着順)
- ▶参加費 1,500円(交通費、保険代、資料代)
- ▶申込開始 4月15日(金)午前9時
- ▶申込・問合せ 長柄公民館



植物を通して広がる世界

## 母の日 子ども フラワーアレンジメント教室

- ▶期日 5月7日(木)
- ▶時間 午前9時30分～11時30分
- ▶会場 長柄公民館
- ▶内容 母の日に贈るマグカップを花瓶にしたフラワーアレンジを作る
- ▶対象 小学生
- ▶定員 16人(先着順)
- ▶参加費 500円(材料代)
- ▶申込開始 4月16日(木)午前9時
- ▶申込・問合せ 長柄公民館

## 基礎から楽しく卓球講座

- ▶期日 5月14日(木)、21日(木)、28日(木)、6月4日(木)、11日(木)(全5回)
- ▶時間 午後1時～3時
- ▶会場 ヤングプラザ
- ▶内容 基礎から楽しく硬式卓球を学ぶ
- ▶対象 18歳以上の人
- ▶定員 20人(先着順)
- ▶参加費 無料
- ▶申込開始 4月16日(木)午後1時
- ▶申込・問合せ ヤングプラザ
- ▶その他 本講座は卓球グループのサークル支援を目的としているため、サークルの人たちと一緒にいきます

## 青年初心者バドミントン講座

- ▶期日 5月19日(木)、26日(木)、6月2日(木)、9日(木)、16日(木)(全5回)
- ▶時間 午後7時～9時
- ▶会場 ヤングプラザ
- ▶内容 バドミントンの基礎を学ぶ
- ▶対象 18～35歳の人
- ▶定員 16人(先着順)
- ▶参加費 300円(シャトル代)
- ▶申込開始 4月14日(木)午後7時
- ▶申込・問合せ ヤングプラザ

## 青年初めての着付け講座

- ▶期日 5月20日(金)、27日(金)、6月

- 3日(金)、10日(金)、17日(金)(全5回)
- ▶時間 午後7時～9時
- ▶会場 ヤングプラザ
- ▶内容 浴衣や着物の着付けの基本を学ぶ
- ▶対象 16～35歳の女性
- ▶定員 8人(先着順)
- ▶参加費 100円(教材費)
- ▶申込開始 4月15日(金)午後7時
- ▶申込・問合せ ヤングプラザ

## 青年 TOEIC 対策講座

- ▶期日 5月20日(金)、27日(金)、6月3日(金)、10日(金)、17日(金)、24日(金)、7月1日(金)、8日(金)(全8回)
- ▶時間 午後7時30分～9時30分
- ▶会場 ヤングプラザ
- ▶内容 TOEICのスコアアップを目指す
- ▶対象 16～35歳の人
- ▶定員 16人(先着順)
- ▶参加費 2,000円(教材費)
- ▶申込開始 4月15日(金)午後7時
- ▶申込・問合せ ヤングプラザ

## 手打ちそば講座

- ▶期日 5月21日(木)
- ▶時間 午前9時30分～午後1時
- ▶会場 ヤングプラザ
- ▶内容 手打ちそば作りを学ぶ
- ▶対象 18歳以上の人

- ▶定員 16人(先着順)
- ▶参加費 1,000円(材料代)
- ▶申込開始 4月16日(木)午前10時
- ▶申込・問合せ ヤングプラザ

## 親子手打ちそば体験講座

- ▶期日 5月22日(金)
- ▶時間 午前9時30分～午後1時
- ▶会場 ヤングプラザ
- ▶内容 手打ちそば作りを体験する
- ▶対象 小・中学生と保護者
- ▶定員 8組(先着順)
- ▶参加費 1,000円(材料代)
- ▶申込開始 4月16日(木)午前10時
- ▶申込・問合せ ヤングプラザ



親子で楽しく手打ちそば作り

## おはようウォーク

- ▶期日 5月1日(日)(雨天決行)
- ▶時間 午前7時開会
- ▶集合場所 役場前駐車場
- ▶コース 役場前駐車場から多々良沼公園周回コース(約6km)
- ▶対象 どなたでも

- ▶参加費 無料
- ▶申込期間 4月1日(金)～22日(金)
- ▶申込・問合せ 町民体育館
- ※ウォーク終了後、参加者全員に参加賞を差し上げます。



新しい発見が見つかるかも

## 展示会

- ①石毛尚子「SAKURA Photo ～命～」
- ▶期日 4月26日(木)～5月8日(日)
- ②「もえぎむら展示会」
- ▶期日 5月20日(金)～22日(日)
- ③「ドールハウス展」
- ▶期日 5月27日(金)～6月5日(日)
- 各回共通事項
- ▶会場・問合せ 町立図書館

JOYに掲載した教室・講座・イベントは、震災の影響によって中止や延期となる場合があります。また、計画停電や節電のため社会教育施設は当分の間午後5時で閉館となっていますので、夜間の利用ができません。あらかじめご了承ください。

## TOPIC トピック

### 歩きながら自然を感じ、文化財を巡る「邑(むら)散歩」を実施

邑楽町公民館では、健康のために散歩しながら町の歴史や自然を再発見する講座「邑(むら)散歩」が開催されました。邑楽町文化財保護調査委員の大塚孝士さんを講師に迎え、町の天然記念物「大カヤ」や重要文化財「弥生式土器」などを見学しました。参加した皆さんは熱心にメモを取り、自分たちの足で歩きながら町の歴史と自然、季節の変わり目を肌で感じる事ができ「自分の住んでいる町の文化財について知ることができました。このような機会を増やしてほしい」と話してくれました。



文化財の説明に興味津々

■教室・講座などの申し込み方法 ▼申込開始当日 申し込み開始時間に申込先の窓口に、本人または家族の人が直接申し込んでください。

## MOVIE 図書館映画会

●図書館名画座		
期日	時間	上映作品名(上映時間)
5月15日(日)	午後2時～	あかね空(120分)
●金曜映画会		
期日	時間	上映作品名(上映時間)
5月6日(金)	午後2時～	オ・ブラザー! (108分)
5月20日(金)	午後2時～	上杉鷹山(119分)
●子ども映画会		
期日	時間	上映作品名(上映時間)
5月14日(木)	午後2時～	「おじゃる丸」おじゃるとゆかいなななごたち(62分)
▼会場・問合せ 町立図書館		

▼申込開始日翌日以降 定員に満たない場合、電話での申し込みを受け付けています。

## SPORTS スポーツ大会結果

### 第18回邑楽町長杯争奪サッカー大会結果

①キングダム②ミヤジ連合③つつじFC

### ◆◆熱戦FRASH◆◆

2月6日、13日にスポーツレクリエーション広場などで第18回町長杯争奪サッカー大会が行われました。9チームが参加し、熱戦を繰り広げました。決勝戦は、前年度優勝チームを破った「キングダム」と「ミヤジ連合」の対戦となりました。前半に「キングダム」が先制点を上げ、後半を守り抜き1-0で「キングダム」が優勝しました。また3位決定戦では、「つつじFC」と「館林シニア40」が対戦し、5-0で「つつじFC」が勝利しました。

# TOWN INFORMATION ORA

# 情報広場

●邑楽町役場  
☎ 88-5511 (代表)

●保健センター  
☎ 88-5533

掲載情報の詳しいことは、主催者にお問い合わせください。

## 健康福祉

### 4月の健康テレホンサービス

群馬県保険医協会の24時間テレホンサービスです。☎027-1234-4970 にかけると、3分間の健康講話が聞けます。月曜 そけいヘルニア 火曜 胆のう結石 水曜 女性の基礎体温について 木曜 排卵と月経のしくみ 金曜 マンモグラフィ・乳がん検診の勧め 土・日曜 外反母趾

#### 直接相談タイム

次の時間帯に☎027-1234-4970 にかけると医師が出て、健康についての相談や質問にお答えします。

▼期日 4月14日(木) (歯科)、5月12日(土) (内科、整形外科)

▼時間 午後7時30分～9時

## 年金 税金

### 国民年金保険料は納付期限までに

平成23年度の国民年金保険料は、月額1万5,020円です。保険料の納付は、金融機関や郵便局、コンビニエンスストアで納めることができます。また、クレジット

## 定例相談

法律相談 (要予約・定員10人) 4月16日(出)・相澤弁護士、5月14日(出)・中村弁護士◇午後1時30分～4時◇邑楽町役場◇役場住民課☎47-5017

人権・行政相談 4月14日(休)・5月12日(休)◇午後1時30分～4時◇邑楽町公民館◇岩崎・堀越・関根・松島相談員◇役場住民課☎47-5017

心配ごと相談 4月20日(休)・5月20日(休)◇午後1時～3時30分◇社会福祉協議会相談室◇社会福祉協議会☎88-2408

心配ごと電話相談 月～金曜日(祝日を除く)◇午前9時～午後4時◇社会福祉協議会☎88-7620(専用電話)

青年相談 4月16日(出)・5月7日(出)◇午後6時～8時◇ヤングプラザ☎89-1501

交通事故電話相談 月～金曜日(祝日を除く)◇午前9時～午後4時◇県交通事故相談所☎027-243-2511※面接相談も受け付けています。

年金相談 4月21日(休)・5月19日(休)◇午前10時～午後3時◇館林市役所◇館林市役所☎72-4111

県では、公共施設などへの自主的な植栽活動に助成金を交付する、花と緑のクリーン大作戦を行っている。

### ▼対象団体 10人以上の団体

### ▼支援する活動

①花と緑のクリーン大作戦  
道路や河川の除草・花緑の植栽、側溝の清掃、公共施設の花緑の植栽(公共施設内の除草は対象外)

②耕作放棄地クリーン大作戦  
耕作放棄地の花の景観づくり、農業用排水路の除草、水路清掃、花緑の植栽など

③里山・平地林クリーン大作戦  
里山・平地林の下草刈り、植栽、県産材による簡易な柵、看板の設置

※ごみ拾いは支援の対象外です。

▼助成金の額 1団体2万円

※耕作放棄地クリーン大作戦の花の景観づくりは、活動面積などにより、理療科の生徒を募集します。

## 募集

### 花と緑のクリーン大作戦活動団体募集

▼納期限 5月2日(日)

軽自動車税

### 今月の納税

▼問合せ ねんきんダイヤル☎0570-051165、太田年金事務所☎49-3712

URL <http://www.nenkin.go.jp/>

▼問合せ ねんきんダイヤル☎0570-051165、太田年金事務所☎49-3712

## 募集

### 花と緑のクリーン大作戦活動団体募集

▼納期限 5月2日(日)

軽自動車税

### 今月の納税

▼問合せ ねんきんダイヤル☎0570-051165、太田年金事務所☎49-3712

URL <http://www.nenkin.go.jp/>

▼問合せ ねんきんダイヤル☎0570-051165、太田年金事務所☎49-3712

▼会場 館林市文化会館小ホール

▼受講料 8,500円(テキスト代を含む)

### ●試験

▼期日 6月26日(日)

▼時間 午前9時～

▼会場 関東学園大学ほか(太田市藤阿久町)

▼受験料 甲種5,000円、乙種3,400円、丙種2,700円

▼受付期間 5月11日(土)～23日(日)

▼申込・問合せ 館林地区消防組合 邑楽消防署☎88-5551

### 熊谷理療技術高等学校生徒募集

熊谷理療技術高等学校では、



## ふれあい保育

▶期日 5月10日(火)・11日(水)・12日(木)・17日(火)・18日(水)・19日(木)・24日(火)・25日(水)・26日(木)・31日(火)

▶時間 午前10時～正午

▶内容 散歩、製作、誕生会、うた、手遊びなど

▶対象 0歳～就学前の子どもとその保護者

▶申込・問合せ 子育て支援センター(中央保育園内)☎88-0230

※子育て支援センターでは、子育てに関する電話相談、来所相談も行っています。ぜひご利用ください。

## 子育て支援室

平成23年度風の子保育園子育て支援室がスタートします。子育て中のお母さん、支援室に遊びに来ませんか。

▶活動日・対象

月曜日 自由開放日年齢問わず自由にご利用できます。

火曜日 1歳児(平成21年4月2日～平成22年4月1日)

水曜日 0歳児(平成22年4月2日～後期)

木曜日 0歳児(生後3か月～前期)、妊婦さん(かわいい赤ちゃんに会いに来ませんか?)

金曜日 2歳児(平成20年4月2日～平成21年4月1日)

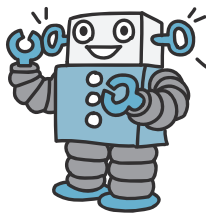
▶時間・内容 午前9時～11時30分・親子活動など 午前11時30分～午後0時30分・ランチ(自由参加) 午後0時30分～2時・子育て相談

▶申込・問合せ 社会福祉法人こころみの会風の子保育園子育て支援室 ☎88-7655(午前8時30分～午後2時まで)

## お知らせ

### 春の全国交通安全運動

5月11日(土)～20日(日)は、春の全国交通安全運動期間です。無くす事故群の道からわが身からをスローガンに交通安全を心がけましょう。



### おもちゃの病院

太田市外三町広域清掃組合リサイクルプラザでは、おもちゃの病院を開設しています。

▼期日 毎月第2日曜日

▼時間 午前10時～正午

▼会場 太田市外三町広域清掃組合リサイクルプラザ(太田市細谷町)

▼対象 邑楽町・太田市・千代田町・大泉町に在住または在勤の人

▼内容 子どものおもちゃの修理

▼費用 無料

※交換した部品などは実費負担になります。

▼申込方法 当日、直接会場におもちゃを持参する(1人2点まで)

▼申込・問合せ 太田市外三町広域清掃組合リサイクルプラザ☎33-7980

広告面

広告面

広告面

広告面

広告面

広告面

広告面

広告面

広告面

広告面

消費生活センターからのお知らせ

消費者を狙う悪質業者にご用心

■事例

悪質業者は、「○○の無料点検です」と家に入り「床下が腐っている、今すぐ工事をしないと家が壊れてしまう」、「耐震性に問題がある」、「雨どいが壊れていて、このままだと雨漏りがする」、「シロアリがいる」などご不安をおおりの契約を急がせ工事をしたり、商品を買わせたりします。

■アドバイス

業者から訪問を受け契約をしてしまった場合は、契約書を受け取った日を含め、8日以内でしたらクーリングオフ（契約の解除）ができます。クーリングオフの通知は、必ず書面（はがきなど）でします。はがきは郵便局から特定記録郵便か簡易書留で出しましょう。支払いがクレジットの場合は、信販会社にも通知しましょう。はがきは両面コピーして保存しましょう。

本当に必要なよく考えて！契約は慎重に！邑楽町消費生活センターは身近な相談窓口です。困った時はお早めにご相談ください。プライバシーは守ります！  
▼問合先 邑楽町消費生活センター（役場産業振興課内） ■47-5047

4月・5月の健康カレンダー 保健センター ■88-5533

月日	種 目	受付時間	場 所	対 象
4/18(月)	健康相談	午前10:00~11:30	保健センター	
20(水)	ポリオ	午後1:00~1:15	保健センター	H22.5~22.7月生まれの乳幼児
22(金)	離乳食相談(後期)	午前9:30~10:00	保健センター	生後8か月~1歳までの乳幼児
22(金)	3歳児健診	午後1:00~1:15	保健センター	H20年3月生まれの幼児
25(月)	健康相談	午前10:00~11:30	保健センター	
26(火)	両親学級(2日目)	午前9:00~9:10	保健センター	妊婦または妊婦とその夫
26(火)	ポリオ	午後1:00~1:15	保健センター	H22.8~22.10月生まれの乳幼児
28(木)	ことばの相談	予約制	保健センター	幼児(希望者)
5/9(月)	健康相談	午前10:00~11:30	保健センター	
10(火)	4か月児健診	午後1:00~1:15	保健センター	H23年1月生まれの乳児
11(水)	2歳児歯科健診	午後1:00~1:15	保健センター	H21年4月生まれの幼児
12(木)	8か月児健診	午後1:00~1:15	保健センター	H22年8月生まれの乳児
13(金)	離乳食相談(前期)	午前9:30~10:00	保健センター	生後4か月~7か月までの乳児
13(金)	1歳6か月児健診	午後1:00~1:15	保健センター	H21年10月生まれの幼児

人口の動き

世帯数	9,552世帯 (+7)
男	14,032人 (0)
女	13,761人 (-1)
計	27,793人 (-1)
内外国人	425人 (+11)

※3月1日現在(前月比)

火災と救急

火災発生件数	1件(2)
交通事故出動	5件(10)
急病出動	50件(116)
その他の出動	20件(34)
救急出動合計	75件(160)

※2月分(1月からの累計)

5月の休日当番医

※必ず電話してから受診してください。

◇診療時間 内科・外科/午前9時~午後5時 耳鼻科/午前9時~午後1時 歯科/午前9時~正午、午後1時~3時

◇救急病院の問合先 救急テレホン ■73-5699

	邑楽郡 (内科系)		館林市 (内科系)		外科系	耳鼻科	歯科
1日(日)	真下胃腸科 大泉町城内■62-2025	ミツツ診療所 明和町梅原■70-3030	まりレディースクリニック 木戸町■76-7775		真中医院 館林市本町■72-1630	板倉耳鼻 板倉町海老瀬■80-4333	歯科保健医療センター 館林市苗木■73-8818
3日(火)	かさはら内科医院 中野■55-2537	阿部医院 大泉町吉田■62-5428	ハートクリニック 富士見町■71-8810	長谷川クリニック 松原■80-3311	ふじの木 板倉町飯野■91-4070		歯科保健医療センター 館林市苗木■73-8818
4日(水)	加藤医院 光善寺■89-1031	あざわらクリニック (小児科のみ) 大泉町坂田■61-1133	落合医院 本町■72-3160	菅沼医院 大手町■72-9090	慶友整形外科 館林市羽附町■72-6000		歯科保健医療センター 館林市苗木■73-8818
5日(木)	金丸内科医院 狸塚■88-3200	三浦医院 大泉町北小泉■62-2917	まりレディースクリニック 木戸町■76-7775	さくらクリニック 木戸町■72-3855	海宝病院 館林市堀工町■74-0811		歯科保健医療センター 館林市苗木■73-8818
8日(日)	群馬アレルギー疾患・呼吸器内科病院 狸塚■88-5678		多々良診療所 西高根町■72-3060	たけい小児科 (小児科のみ) 北成島町■76-2525	小管根整形 館林市松沼町■72-7707		歯科保健医療センター 館林市苗木■73-8818
15日(日)	寺内医院 赤堀■88-1511	阿部医院 大泉町吉田■62-5428	土井レディースクリニック (婦人科のみ) 苗木■72-8841		澤田皮膚外科 館林市新宿■70-7703	川田耳鼻 館林市仲町■72-3314	歯科保健医療センター 館林市苗木■73-8818
22日(日)	黛泌尿器科 大泉町坂田■63-7800		こが内科 栄町■73-7587	こやなぎ (小児科のみ) 富士原町■80-2220	最上胃腸科 館林市朝日町■74-3763		歯科保健医療センター 館林市苗木■73-8818
29日(日)	あざわらクリニック (小児科のみ) 大泉町坂田■61-1133	みづほクリニック 大泉町西小泉■20-1122	森下内科医院 花山町■73-7776		慶友整形外科 館林市羽附町■72-6000	川村耳鼻 館林市新宿■72-1337	歯科保健医療センター 館林市苗木■73-8818

歩み続けた 20 年間の連載

あしもとに故郷 — 完 —

# ふる里の歳時記

写真と文：厚川 小一（エッセイスト）



## 永い間のご愛読に感謝を込めて。

### お礼のこたば

私の拙作「あしもとに故郷」も平成2年4月号から連載を始め、今年の3月号で250回になった。永い間ご愛読ありがとうございました。もう少し頑張りたいとペンを取っておりましたが、旧冬中に病が進み打ち切らざるを得なくなりました。皆様、さようなら。

厚川 小一



第1号

第100号

第200号



広報おうら掲載 200 回記念誌

最終号



菜の花続く  
赤谷戸橋付近  
(千原田向地)



Photo 広報担当者

### ひとりごと From editors

▼東北地方太平洋沖地震の被害の大きさには、あぜんとするばかりです。被災地の皆様の苦悩は想像を絶するものだと思います。また、自衛隊や東京電力など、関係する人たちが被爆の危険にさらされながら必死の作業を続けています。放射性物質の拡散や電力不足なども大変危うな状況ですので、私たちは冷静に行動し、今できることを考え、実施していくことが大切だと思います。▼邑楽町では、「おうらお知らせメール」の配信を行っています。携帯電話やパソコンなどのメールアドレスを登録していただいた人に、緊急情報や防犯情報などを配信しています。登録方法は3ページをご覧ください。(多)

広報おうら

ORA TOWN Public Relations



平成23年4月号 No.535

毎月1日発行

編集・発行 邑楽町役場企画課  
〒370-0692 (住所記入不要)  
☎ 0276-88-5511 (代表)  
☎ 0276-47-5007 (企画課直通)  
☎ 0276-89-0136  
URL <http://www.town.ora.gunma.jp>  
E-mail [koho@town.ora.gunma.jp](mailto:koho@town.ora.gunma.jp)

邑楽町携帯サイト  
2次元コード対応の携帯電話は、右のコードをご利用ください。読み取りができない場合はURLをご入力ください。  
携帯用URL <http://www.town.ora.gunma.jp/k>

