

決算報告

町長 さやか先生

町の財政情報

解説!

令和2年9月議会で認定された令和元年度の町の決算をお知らせします。町の決算は難しく分りづらいついと思っ人も多いはず。今回は、決算のことを分りやすく解説します。問合先 役場総務課 47-5004

財政さやか先生
財政状況のことを教えたい。困っている生徒がいると、ヒーローのように突然登場する

財政さやか先生とマネーのりたか君



令和元年度歳入・歳出の決算状況

会計名	歳入総額	歳出総額	差引額	
一般会計	90億4,187万円	86億1,132万円	4億3,055万円	
特別会計	国民健康保険	33億3,325万円	31億4,765万円	1億8,560万円
	後期高齢者医療	3億1,569万円	3億1,422万円	147万円
	介護保険	21億266万円	20億7,233万円	3,033万円
	下水道事業	2億9,972万円	2億8,255万円	1,717万円
	学校給食事業	2億2,152万円	2億2,152万円	0万円
特別会計合計	62億7,284万円	60億3,827万円	2億3,457万円	
一般・特別会計合計	153億1,471万円	146億4,959万円	6億6,512万円	

町の決算は目的別に一般会計と特別会計

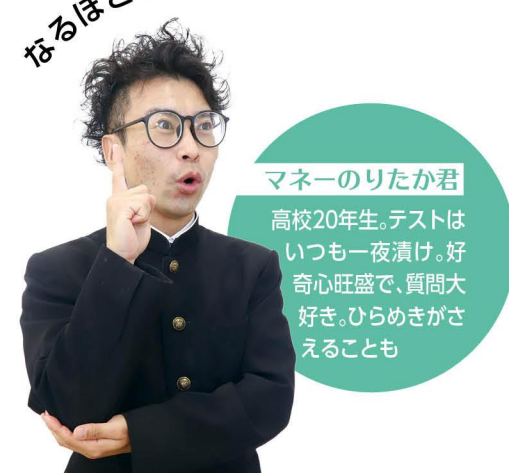
のりたか君 先生！数字がたくさん並んでいて、全く分りません（泣）。

さやか先生 大丈夫、少しずついきましょう。まずは、上の表を見てみて。町に1年間に入ってきたお金（歳入）と使ったお金（歳出）が表されているわ。

のりたか君 すごく大きな金額が並んでるのは、分りません。でも一般会計と特別会計とか見たことない言葉が……

さやか先生 そうね、あまりなじみがないかもしれないわね。一般会計は教育や福祉、道路、公園整備など、基本的な行政サービスを行う会計、特別会計は一般会計の中で扱うと複雑になってしまうもの

なるほどっ！



マネーのりたか君
高校20年生。テストはいつも一夜漬け。好奇心旺盛で、質問大好き。ひらめきがさえることも

町に入ってくるお金 歳入を見てみよう

のりたか君 先生！早速知らない用語がたくさんあって、全く分りません。

さやか先生 あせらないで、のりたか君。用語は下にまとめておいたから、グラフを見るときの参考にしな。

のりたか君 分かりました。ところで、自主財源と依存財源って何ですか。

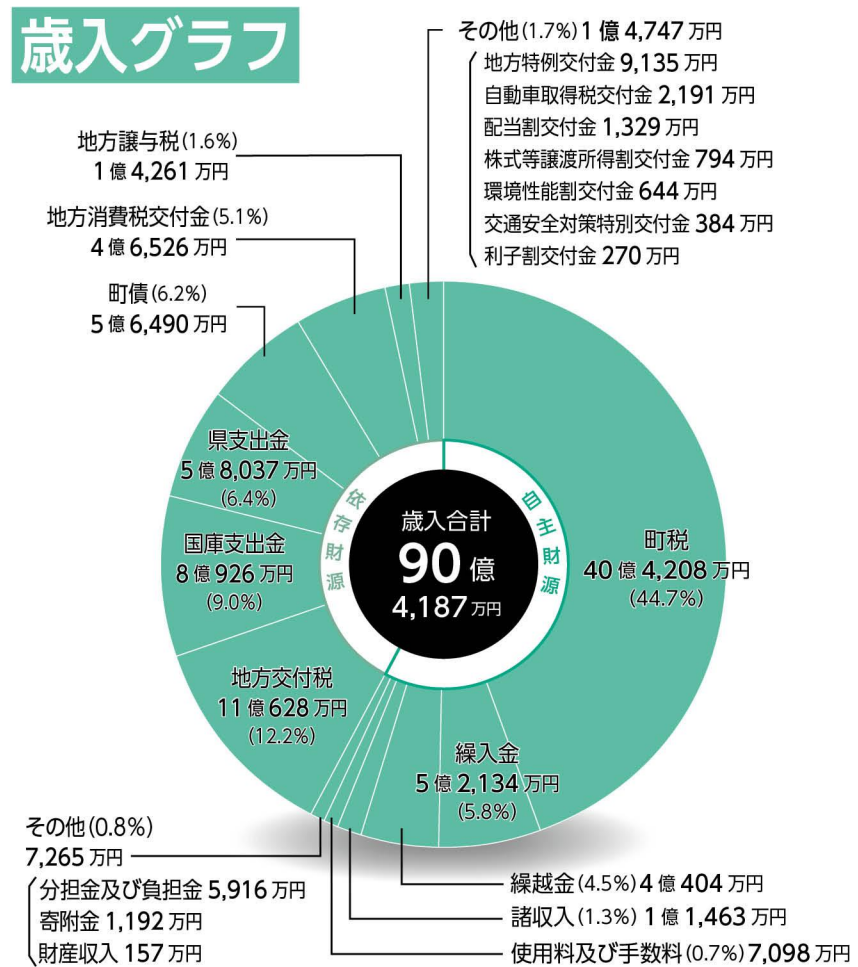
さやか先生 いい質問ね！自主財源は、町の税金やホールの使用料など町が自ら確保できるお金のことで、依存財源は、国や県から割り当てられたお金のことよ。

のりたか君 町のお金は町民の皆さんの税金だけでなく、国や県からも入ってくるんですね。

さやか先生 そうよ。道路を作ったり、中央公民館を作ったり、幼稚園を作ったりするときなども、国や県の補助金を利用してのよ。そうすることで、町の負担を少なくすることもできるわ。

のりたか君 なるほど、何となく分かった気がします。

歳入グラフ



歳入を簡単に解説!

歳入は町に入ってくるお金のことで、自主財源と依存財源に分かれています。自主財源はほとんどが皆さんの税金です。依存財源は、国や県から入ってくるお金がほとんどです。国や県から入るお金は、町が実施する道路工事や建物の改修、各種補助金・給付金の交付など各事業に割り当てられた国庫支出金・県支出金と、全国の市町村のサービス格差が出ないように調整されて交付される地方交付税から成り立っています。

国や県の補助金を有効活用することも大切。これも役場のお仕事の一つです

自主財源 (57.8%) 町が自ら確保することができるお金
52億2,572万円

依存財源 (42.2%) 国や県などから割り当てられたり交付されたりするお金
38億1,615万円

歳入を見るための、用語解説

- 町税** ……個人や法人の住民税や固定資産税、軽自動車税、たばこ税など、町が集めることのできるお金
- 繰入金** ……町の基金（積立金）から繰り入れるお金。預金を下ろすようなもの
- 繰越金** ……前年度から繰り越したお金
- 国・県支出金** ……町が行う事業に対し、国や県が交付する補助金など
- 地方交付税** ……地方自治体の財政力に応じて国から配分されるお金
- 自治体間の財政格差を縮め、全国どこでも一定水準の行政サービスが受けられるようにすることが目的
- 町債** ……町の借金。一時的に大きな支出が必要な時や、将来の町民も経費を負担することがふさわしい場合に、決められた手続きで借入のお金
- 地方消費税交付金** ……消費税のうち、地方自治体に交付されるお金
- 地方譲与税** ……国が国税として集めたお金を、地方自治体に配分するもの



解説をまとめておいたわ

町の財政状況をデータから考える

のりたか君 先生！歳出の中に「公債費」ってありました！これ、借金ですよ…？

さやか先生 そういうことは知っているのね（笑）。その通り、公債費は町の借金を返済するためのお金。町の財政状況をj知るためには大切なことね。下のグラフは、基金の内訳と町債の内訳が示されているわ。

のりたか君 公債費と町債って何が違うんですか？そして基金って何ですか？

さやか先生 公債費は毎年の借金の返済に必要な額。町債残高は、あとどれくらい借金が残っているかです。基金は貯金のことと考えてくださいわ。

のりたか君 借金ってこんなにあるんですか？

さやか先生 そ、そうよ。あ、でも勘違いしないで、借金は必ずしも悪いことではないのよ。例えば、道路や学校などはこれからずっと使っていくでしょ。そういったもののお金は今の人たちが負担をするのはおかしいと思わない？

のりたか君 これから先もずっと使うものでももんね。

さやか先生 そう。だから、未来の人たちと負担を分け合いましようという考えのもとに借金をしているの。

のりたか君 計画にそって、借金と返済をしているのですね。

さやか先生 でも、自治体の規模に見合わない多額の借金はもちろんダメよ。それを確認できるのが、下の表の健全化判断比率。邑楽町は、どれも国の定めた基準を大幅に下回る結果になっているのが分かる？

のりたか君 はい！ということでは、財政状況は問題ない、と判断していいということですか？

さやか先生 そうね。今のところは安心できる状況だと言えるわね。けれど、今後は人口が減り、税金なども減る可能性があるの。さらに古くなった公共施設を直すお金だって必要。だから町の未来のために、今からお金の使い方を考えることが大切なのよ。

のりたか君 そうですね。未来の邑楽町のためですね。これで、明日のテストもバッチリです。今日はぐっすり寝ます…。

歳出を簡単に解説！

民生費関係

- 児童手当の支給…3億7,377万円
- 障がい者福祉の給付など…3億4,940万円
- 福祉医療費の給付など…1億8,238万円
- 福祉センター寿荘の管理委託費用…2,700万円

総務費関係

- 基金に積み立てたお金…8億2,968万円
- ネットワークなどの情報管理費用…7,027万円
- 行政区の運営費用への助成金…2,720万円
- 町立集会所の改修費用など…2,670万円

衛生費関係

- ごみ処理にかかる費用…2億2,739万円
- 公立館林厚生病院の負担金…1億1,558万円
- し尿処理の費用…1億636万円
- 狂犬病の予防注射の費用…6,290万円

教育費関係

- 学校給食関係の経費…1億2,214万円
- 図書館の施設改修などの費用…6,205万円
- 中央公民館の維持管理費用…5,653万円
- 高島小学校のトイレ改修費用…4,920万円

土木費関係

- 鶉土地区画整理事業…2億3,910万円
- 町の道路を新規につくる費用…1億4,650万円
- 公園の維持管理費用…6,394万円
- 町の道路の維持管理費用…1,840万円

町が使ったお金 歳出を見てみよう

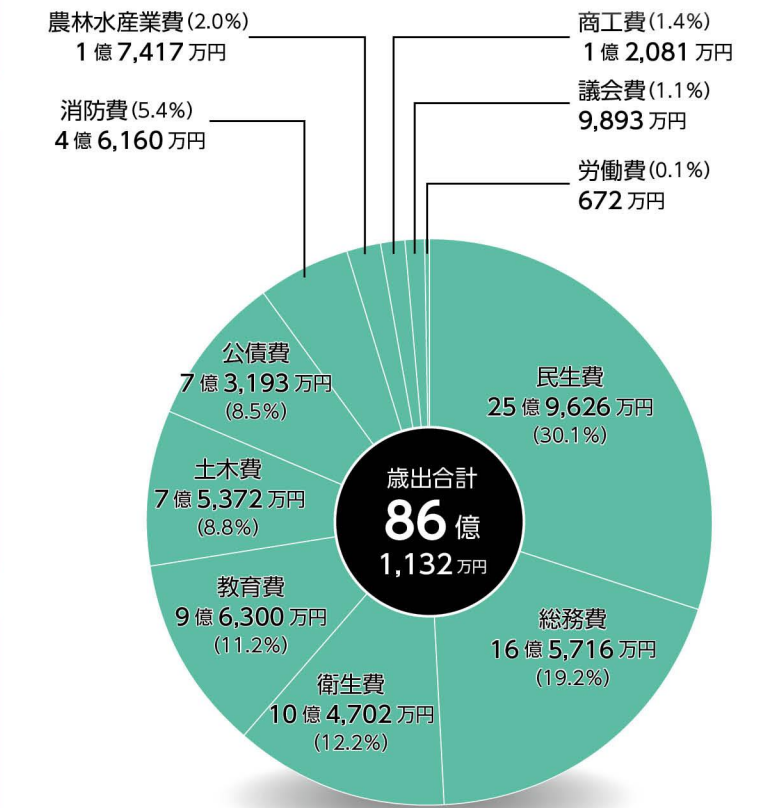
さやか先生 さて、次は町が使ったお金を見ていくわ。下のグラフを見て。どのように使ったのかを、目的別に分けたグラフになっているわ。

のりたか君 なるほど。民生費や総務費、教育費…、うーん、中身が全然見えてきません。

さやか先生 わかった。左に具体的なお金の使い方をもとめてみたわ。これどう？

のりたか君 これなら、分かります。意外と身近なところにお金が使われている気がします。

歳出グラフ



町の預金 合計 45億 9,857万円

財政調整基金	21億 2,434万円	その他の基金	19億 1,640万円
		減債基金	5億 5,783万円

町の借金 合計 73億 9,578万円

臨時財政対策債	46億 1,703万円	その他の町債	27億 7,875万円
---------	-------------	--------	-------------

基金の内訳を解説！

基金は **3** 種類に分かれています

- 財政調整基金**
計画的な財政運営を行うための基金
- 減債基金**
地方債の返済を計画的に行うための基金
- その他の基金**
公共施設等整備基金など、その他の特定の目的がある基金の合計

町債の内訳を解説！

町債は **2** 種類に分かれています

- 臨時財政対策債**
全額を交付税の計算に算入することで、実質的に国が負担する町債
- その他の町債**
学校教育施設等整備事業債や道路整備事業債など、その他の町債の合計

健全化判断比率

指標名	内容	邑楽町	早期健全化基準	財政再生基準
実質赤字比率	一般会計などが出した赤字額の割合	赤字なし	14.63%	20.00%
連結実質赤字比率	財政規模に対して、町の持っている全会計が出した赤字額の割合	赤字なし	19.63%	30.00%
実質公債費比率	財政規模に対して、借入金(地方債)の返済額(公債費)の割合	6.7%	25.0%	35.0%
将来負担比率	一般会計などが将来負担しなくてはならない負債額の割合	—	350.0%	—

資金不足比率

公営企業(邑楽町は下水道事業が該当)の資金不足額は事業規模に対して、どの程度の割合なのかを表す指標です。邑楽町は資金不足額はありません。

会計名	邑楽町	経営健全化基準
下水道事業特別会計	不足なし	20.0%

皆さんも決算のこと理解できたかしら？

これなら分かる



歳出を見るための、用語解説

- 民生費** ……主に高齢者、障がい者、子ども、ひとり親福祉などに使われるお金
- 衛生費** ……ごみ処理や保健指導、けんしんなどに使われるお金
- 土木費** ……橋や道路、公園や排水路などの整備に使われるお金
- 教育費** ……学校や公民館など、教育施設の整備や運営に使われるお金
- 総務費** ……選挙や税金の徴収、広報紙の発行など、行政運営に使われるお金
- 公債費** ……町債(借金)の返済に充てられるお金
- 消費費** ……消防施設の整備費や、消防組合の負担金
- 農林水産業費** ……農家の支援や用水路の整備など農業振興に使われるお金
- 商工費** ……町内の商工業者などの支援に使われるお金
- 議会費** ……町議会の運営などに使われるお金
- 労働費** ……雇用対策など、勤労者の支援に使われるお金